

Ballade sèvremontaine

Le magazine au rythme de Sèvremont

Avril 2018

Les Châtelliers-Châteaumur
La Flocellière
La Pommeraie-sur-Sèvre
Saint-Michel-Mont-Mercure



DOSSIER

Focus sur deux chantiers 6

LOTISSEMENT
Finalisation de voirie
à **Compencé**



3

Nette amélioration des accès pour ce quartier sèvremontain, où trois lots sont encore disponibles.

ENVIRONNEMENT
Un label
pour le tri



27

CULTURE ET LOISIRS
Association
L'Écluse

24



Se cultiver, se détendre à La Pommeraie-sur-Sèvre.

On s'implique à l'école Saint-Joseph de Les Châtelliers-Châteaumur !

Sèvremont à l'heure internationale ! 2018 sera l'occasion d'accueillir trois manifestations de cette envergure.

Les 17 et 18 avril, au centre de formation des apprentis de Saint-Michel-Mont-Mercure auront lieu les tables rondes européennes de l'alimentation, de la restauration et de l'hôtellerie. Ce sera la sixième édition en présence des 27 pays de L'Union européenne, avec quatre pays à l'honneur : le Luxembourg, la Norvège, les Pays-Bas, la République tchèque.

Du 30 mai au 30 juin, le festival international de film d'école Festimaj proposera un tour du monde de la jeune création. Festimaj donne la parole à des jeunes de 4 à 30 ans. Ils vivent sur les cinq continents. Avec leurs enseignants, leurs animateurs ou entre copains, avec des caméras et des idées, ils transmettent leur film, leur regard de leur pays sur le monde, leur culture. C'est une compétition internationale au cours de laquelle plus de 500 films sont visionnés.

Le dimanche 8 juillet, le Tour de France cycliste passera chez nous sur l'axe Pouzauges-Saint-Michel-Mont-Mercure-Les Herbiers. Il n'y a pas plus international que le Tour de France, suivi dans 180 pays ! Ce ne sera qu'un passage certes, toutefois nous serons sous les feux de l'actualité de ce départ en Vendée. **I**

6 DOSSIER | Focus sur deux chantiers

École Jacques Bereau et maison médicale

2 À chaud | Les actualités des commissions

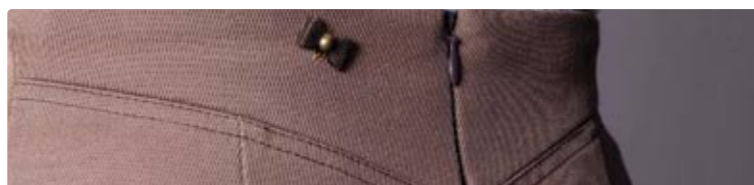
8 Jeunesse | Sorties de Monchapo • École Jacques Bereau • École Sainte-Anne



10 Social | Assistante maternelle • Déplacement solidaire • EHPAD Notre-Dame-de-Lorette

16 Commerces, artisanat, services |

Mon aide immobilière • Fringel's rock • Scale • Nathalie Leroux • Romain Liaigre • Marie Bertaud



20 Quartier associatif, culture, loisirs |

Les Pas du sommet • Anciens combattants • Ateliers violon et dessin • Troisième The N'Joy • L'Écluse • Art culmine • Familles rurales • Quinzième Festimaj • Génération écoresponsable

27 Sports |

Kick boxing Sèvremont

14 Rendez-vous | L'agenda du trimestre

12 En images | Sèvremont au quotidien !

28 Informations pratiques | Mairies, bibliothèques, salles

Directeur de la publication : Bernard Martineau. Comité de rédaction : commissions municipales – mairie de Sèvremont (sauf mention).
Édition, maquette : Marc Dannenhoffer. Impression : imprimerie Liaigre à Pouzauges – 3 100 exemplaires, avril 2018.
ISSN en cours. Dépôt légal à parution.

En couverture :

Le conseil municipal des enfants joue à *En avant vers la cité idéale*.

Enca'danse : léger, rythmé !

Quatrième année d'expression corporelle

L'association Enca'danse a été fondée en 2014 par six amies passionnées de danse. Elle propose des cours de danse moderne toutes les semaines à la salle Marquis de Surgères à La Flocellière. Cette année, elle compte une trentaine d'inscrits, âgés de 4 à 30 ans. Sa volonté pour les années suivantes est d'attirer de nouveaux danseurs et d'augmenter son équipe de bénévoles au sein du dynamique bureau !

Les cours

Depuis la rentrée 2017, les cours de danse moderne sont dispensés par une jeune professeure, Marie Leroy. Elle a reçu une formation à l'académie internationale de la danse à Paris. Aujourd'hui, elle est notamment danseuse et comédienne au Puy du Fou en parallèle de son activité de professeur de danse. Ses influences sont multiples : *modern jazz*, danse contemporaine, classique... Ses cours sont orientés vers l'apprentissage de la technique, tout en restant ludiques et adaptés à chaque âge.

Gala de fin d'année le 26 mai 2018

Notre spectacle de danse aura lieu le samedi 26 mai à 20h30 à la salle du Châtelet. Les élèves vous feront découvrir le travail réalisé pendant l'année en enchaînant des chorégraphies variées. L'événement est ouvert à tous et les entrées seront en vente sur place le soir-même. Nous vous attendons nombreux !

Assemblée générale le 15 juin 2018

Notre assemblée générale aura lieu le vendredi 15 juin 2018 à 20h30 à la salle Marquis de Surgères. Nous vous présenterons le bilan de cette année ainsi que nos projets pour l'année prochaine. Les inscriptions pour la rentrée de septembre commenceront ce soir-là et se termineront à la fin du mois de septembre.

Rentrée de septembre

À la rentrée 2018, nous proposerons, comme cette année, des cours hebdomadaires de danse moderne à partir de 4 ans. Les cours auront lieu les mercredis après-midi et vendredis soir, en fonction des groupes. L'année sera clôturée par un specta-

cle dans lequel les élèves présenteront leur travail. Il sera possible de faire un cours d'essai en septembre pour les indécis. Alors n'hésitez pas à nous contacter pour en savoir plus !

Informations

encadanse@laposte.net

06 83 34 89 08

Facebook : association Enca'danse



LA FLOCELLIÈRE - SÈVREMONT

02 51 57 22 19
laflocelliere.fr
facebook.com/mairiesevremont

SAINT-MICHEL-MONT-MERCURE

02 51 57 20 32
saintmichelmontmercure.fr

LES CHÂTELLIERS-CHÂTEAUMUR

02 51 92 20 67

LA POMMERAIE-SUR-SÈVRE

02 51 92 81 80
lapommeraisursevre.fr

Les actualités **des commissions**

Travaux, études, projets en cours, événements...

Conseil municipal des enfants

Nouvelle rencontre, la deuxième, avec les quatre conseils municipaux enfants, le samedi 24 février de 10h30 à 12h, en mairie de Sèvremont. Presque tout le monde était présent, dans la bonne humeur.

Résultats du vote

Après avoir récapitulé, dans un premier temps, les idées proposées dans les professions de foi et classées lors de la dernière réunion, nos jeunes conseillers en ont retenu quelques unes. La volonté de *faire un film* qui serait présenté à Festimaj est arrivé en tête avec 18 votes. L'idée de *faire une visite* tous ensemble a recueilli 14 votes et *fleurir et nettoyer Sèvremont*, seulement 4. Par contre, *organiser des camps sèvremontains* n'a pas eu de succès, certainement du fait que nos accueils de loisirs proposent déjà un excellent programme. Chaque conseiller se réunira donc avec son CME de rattachement jusqu'à la pro-

chaine réunion commune en avril pour pouvoir créer le scénario du film et le réaliser, avec comme acteurs nos conseillers sèvremontains.

La cité idéale

Le deuxième temps a été consacré à un jeu par équipe : *En avant vers la cité idéale*. Ce jeu de société, créé et développé par l'ONG Solidarité laïque et certaines de ses organisations membres, propose des questions sur les droits de l'enfant et sur les discriminations afin de sensibiliser les enfants et adolescents. Ce sont aussi des défis ludiques à relever. Ce jeu leur permet également de prendre la parole et de s'exprimer sur les sujets abordés. Pour gagner, une seule recette : coopérer tous ensemble pour rassembler les éléments nécessaires à la construction d'une cité idéale. Dans la cité idéale tous les enfants ont accès à leurs droits, il n'y a plus de discriminations.



Voirie, réseaux, assainissement

EN BREF

Voiries et réseaux : les projets sont en cours d'étude mais devront être validés par les commissions. Un projet d'enfouissement de réseaux sera réalisé par le SyDEV au village de La Sicotière. Pour la rocade, les travaux continuent comme prévu. Ça creuse, ça fouille et ça coupe !

COMPENCÉ

Trois lots encore disponibles

Le lotissement est composé de 22 lots, dont 18 actuellement construits. 3 lots restent ouverts à l'acquisition avec des superficies de 499, 543 et 447 mètres carrés.

Finitions

Depuis quelques mois, nous avons prévu de finir les travaux de voirie du lotissement, commencé en 2010. Huit ans de patience pour certains riverains. Il était temps de clore ce chantier. Début janvier, les travaux ont donc repris avec des conditions hivernales. En cette fin février, les travaux de bordures, de finition de trottoir, d'aménagement d'espaces verts et de parterres sont en partie terminés. Encore un peu de patience et les riverains pourront apprécier un cadre plus confortable.

Financement

L'ensemble de ce projet devait s'auto-financer avec la vente des lots (prix du terrain fixé à 46 € par mètre carré). Les travaux du lotissement ont été confiés à l'entreprise Charier TP. Coût total des travaux, non compris la mise en place des réseaux (eau, électricité et éclairage public) : 242 868,04 € HT.



Bâtiments, patrimoine

CIMETIÈRES

Cimetière de Sèvremont : nouveaux tarifs et règlement

Les tarifs des cimetières ont été ajustés et uniformisés pour l'ensemble des cinq cimetières de la commune nouvelle. Nous vous informons également qu'un nouveau règlement commun des cimetières a été rédigé. Ce règlement vous renseignera notamment sur le fonctionnement spécifique du site cinéraire et des pratiques à respecter. Informations disponibles en mairies, ainsi que sur le site Internet communal.

Cimetière de La Flocellière – espace cinéraire

La dernière tranche des travaux de l'extension du cimetière est termi-

née. Notre cimetière est maintenant pourvu d'un espace cinéraire complet comportant des cavurnes (petits caveaux individuels construits en pleine terre dans lequel sont déposées des urnes), d'un jardin du souvenir (puits de dispersion des cendres) avec sa colonne sur laquelle seront apposées des plaques gravées aux noms des défunts dont les cendres sont dispersées et d'un columbarium avec tablettes individuelles (meuble collectif composé de cases contenant des urnes cinéraires). L'ensemble des travaux de ce site ont été réalisés en totalité par l'entreprise Gallien de Pouzauges pour un montant de 12 000 euros environ. Le columbarium déjà en place dans l'ancien cimetière ne sera pas déplacé ; ses abords seront végétalisés afin d'agrémenter cet espace.



PROJET D'ARRÊTÉ MUNICIPAL PERMANENT PORTANT SUR L'ENTRETIEN PAYSAGER

Un arrêté municipal permanent portant sur la propreté, l'hygiène et la sécurité des zones urbaines sera bientôt pris par le maire de Sèvremont. Cet arrêté précisera les devoirs de chaque riverain concernant l'entretien des trottoirs ou de la portion de voirie devant sa propriété. La propreté de la commune et de ses quatre bourgs est l'affaire de tous. Si les espaces verts et les espaces publics resteront à la charge de la municipalité, l'entretien des trottoirs sera confié à chaque riverain.

La loi évolue

Depuis le premier janvier 2017 et la « Loi de transition énergétique pour la croissance verte », les municipalités ne doivent plus utiliser de produits phytosanitaires chimiques pour l'ensemble des structures publiques. Seuls sont tolérés les traitements dans les cimetières et sur les stades. Ces mesures gouvernementales sont guidées par l'effondrement de la biodiversité. Les insectes, comme les fleurs, sont indispensables à la vie sur terre. À partir du premier janvier 2019, la population ne pourra plus utiliser de pesticides (fongicides, insecticides, herbicides et autres biocides d'origine chimique) dans les jardins, les balcons, les espaces verts. Seuls les produits de biocontrôle (lutte biologique intégrée), les produits à faible risque (purin...) et les produits autorisés en agriculture biologique pourront être utilisés.

Pourquoi cet arrêté ?

L'interdiction faite aux collectivités territoriales d'avoir recours aux produits chimiques a augmenté de façon très sensible la charge de travail de nos agents municipaux et ce malgré l'achat récent de matériels performants. Les élus se sont interrogés pour faire face à cette nouvelle donne en restant à effectif constant (personnel en charge des espaces verts). À l'image de ce qui a été mis en place dans de nombreuses communes, le choix s'est donc porté sur la prise d'un arrêté municipal impliquant en priorité la population sèvremontaine résidant dans les bourgs.

Que contiendra cet arrêté ?

En cours d'élaboration, il portera sur l'entretien des trottoirs, les devant de portes et les caniveaux au droit de façade ou de clôture des riverains. Le désherbage devra être réalisé par arrachage ou binage (exclusion des produits phytosanitaires, qui seront interdits dans quelques mois pour les particuliers). Par ailleurs, des recommandations complémentaires seront données pour l'évacuation des déchets (déchets verts, balayures...). L'arrêté concernera également le nettoyage des rues salies par les véhicules, la descente et les regards des eaux pluviales, les déjections canines et l'entretien des végétaux (taille des haies et élagage des arbres placés en bordure de la voie publique). Toutes ces mesures sont destinées à contenir les dépenses communales en maintenant agréable la vie dans notre cité. Nous vous remercions tous de participer à cet effort.

LOUER UNE PARTIE DE VOTRE MAISON

Difficultés pour se loger

Conscients des difficultés rencontrées pour se loger dans notre bocage, les élus du Pays de Pouzauges, dans le cadre du PLH, avaient fixé, en 2016, des objectifs pour faciliter l'hébergement des travailleurs saisonniers en incitant à la mise en location à l'année de logements vacants ou sous-occupés.

Recensement de logements

Pour cela, ils ont proposé de recenser les logements locatifs disponibles et la mise en place d'un système d'information à l'attention des jeunes travailleurs et des saisonniers. Depuis ce temps, la presse locale et nationale a communiqué sur les difficultés à trouver du personnel pour nos entreprises ou le taux de chômage est voisin de 5 %. Nous voyons arriver des travailleurs de régions où l'emploi se fait beaucoup plus rare. Malheureusement ces derniers peinent parfois à trouver un logement et ce malgré la mobilisation de leurs employeurs et des élus. Il existe des solutions locales mais elles passent par la location d'une partie de sa maison.

Pour louer

Si vous êtes seul(e) et si cela n'occasionne pas ou peu de travaux, pourquoi ne pas accueillir une ou plusieurs personnes sous votre toit ? La formule de logement intergénérationnel peut être sécurisante pour le soir et la nuit et c'est également une source de revenu supplémentaire. Outre la réponse aux difficultés de logement des jeunes, cette pratique favorise le maintien à domicile des personnes âgées et rompt leur isolement. Le personnel d'accueil de votre mairie qui est souvent sollicité par des personnes en recherche de logement sera heureux de recevoir votre offre.

RÉAMÉNAGEMENT FONCIER

Le service du cadastre de Vendée entreprend le remaniement du plan cadastral d'une partie de la commune de Sèvremont (exclus de remembrement sur la partie La Flocellière).

Qu'est-ce que le remaniement ?

La réalisation d'un plan cadastral nouveau qui, par rapport au plan actuel en service, est :

- plus précis grâce à la mise en oeuvre de techniques et de procédés topographiques modernes ;
- plus lisible car son échelle est adaptée à la densité des détails à représenter.

Les surfaces des parcelles sont toutes recalculées, elles se substituent aux anciennes surfaces, nécessairement moins précises. Toutefois si un arpentage sur le terrain a été effectué par un géomètre expert, c'est le résultat de cet arpentage qui est retenu.

Pourquoi remanier ce cadastre ?

Le plan cadastral actuellement en service date de 1966. Ce plan était, pour l'époque, de bonne valeur. Toutefois en raison de l'évolution de l'urbanisation le plan se révèle inadapté. Aussi la loi du 18 juillet 1974 a-t-elle prévu la possibilité d'effectuer des opérations de remaniement. C'est en application de cette loi qu'est entrepris le remaniement complémentaire d'une partie de la commune de Sèvremont (exclus de remembrement sur la partie La Flocellière).

Comment s'effectue le remaniement ?

Le plan sera exécuté par procédé terrestre. Des points connus dans le système Lambert 93 seront déterminés sur la commune à l'aide de matériel GPS afin de rattacher le plan nouveau au système de référence. Tous les travaux seront exécutés par la direction des finances publiques (pôle topographique et gestion cadastrale) de La Roche-sur-Yon et Fontenay-le-Comte.

Qui finance le remaniement ?

Le coût est entièrement à la charge de l'État.

Informations et rôle des propriétaires

L'ouverture des travaux a fait l'objet d'un arrêté préfectoral le premier mars 2018. Les propriétaires sont tous contactés individuellement pour la reconnaissance des limites de leurs parcelles. Ils peuvent se faire représenter par une personne dûment mandatée. À la fin des travaux, le nouveau plan fera l'objet d'une communication aux propriétaires. Chacun d'entre eux sera averti, individuellement, des résultats du remaniement et pourra consulter les nouveaux plans qui seront affichés en mairie de Sèvremont. Le géomètre se tiendra ensuite à la disposition du public pour recevoir toute réclamation écrite ou orale des propriétaires. Les résultats du remaniement font l'objet d'une publication au service de la Publicité foncière. C'est alors que le nouveau plan est réputé en service. Dès lors, tous les actes relatifs aux propriétés devront s'y référer. L'importance d'une bonne participation des propriétaires et des collectivités n'échappera à personne : la valeur des travaux étant directement liée aux renseignements donnés aux géomètres quant aux limites des parcelles et aux titulaires des droits de propriétés.



Extraits du cadastre sèvremontain.

PERMANENCES DU CAUE POUR L'INSTRUCTION DES DOSSIERS D'URBANISME

Dans le cadre de l'instruction des dossiers d'urbanisme, la communauté de communes accueille tous les mois Pierre Bazin du CAUE (Conseil d'Architecture, d'Urbanisme et de l'Environnement). En complément de ces permanences, la communauté de communes accueillera également Julie Guignard Architecte des Bâtiments de France (ABF). Ces permanences et conseils sont gratuits, ils ont pour objet d'aider les demandeurs à formaliser un projet qui s'intègre architecturalement sur le territoire et qui soit accepté le plus rapidement possible. Ces rendez-vous peuvent également vous servir à présenter vos projets communaux à l'ABF et/ou au CAUE. Pour un service qualitatif et éviter l'attente, il est possible de prendre rendez-vous auprès du service urbanisme qui gère l'organisation de ces permanences.

Les permanences (9 à 12h30)

- janvier : le 10 (CAUE seul) et le 24 ;
- février : le 21 ;
- mars : le 21 ;
- avril : le 18 ;
- mai : le 16 et le 30 ;
- juin : le 27 ;
- juillet : le 11.



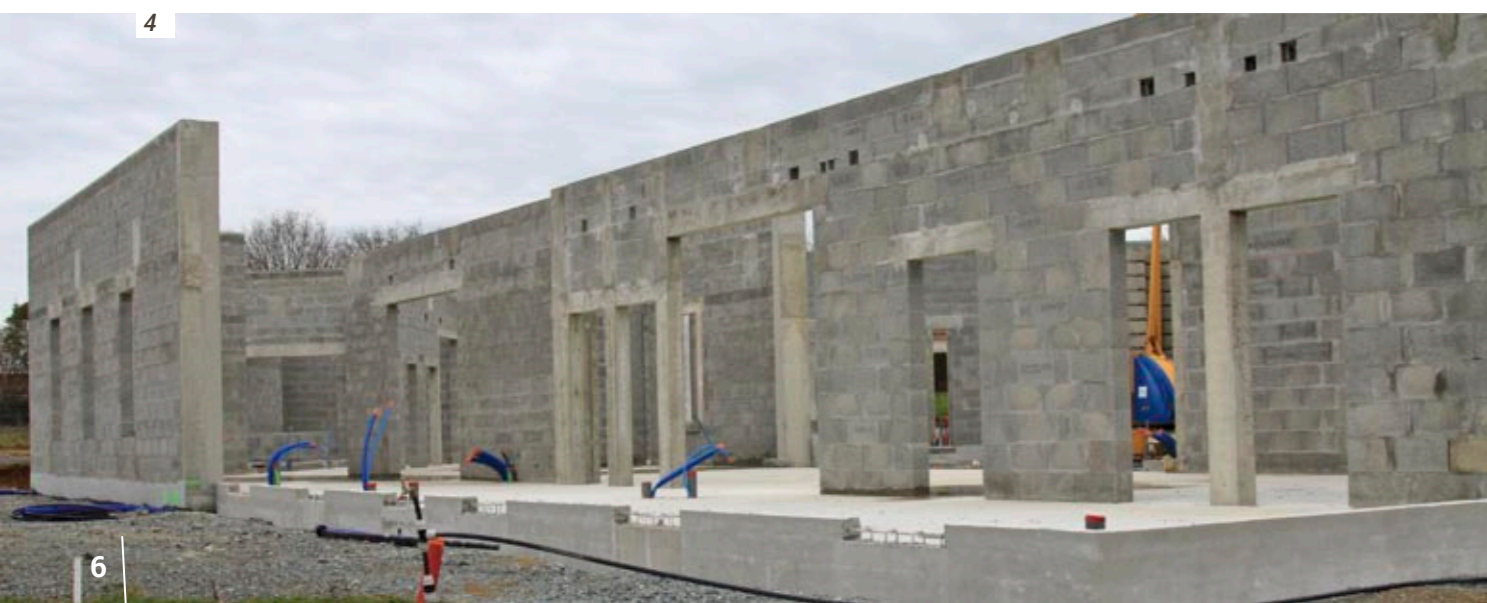
École et santé

Deux chantiers importants

Après la salle des Lavandières à La Pommerai-sur-Sèvre (inaugurée en 2016) et l'Espace Castel'Avenir à Les Châtelliers-Châteaumur (2017), deux chantiers animent actuellement la commune nouvelle de Sèvremont : la construction de la maison médicale à Saint-Michel-Mont-Mercure et l'extension de l'école Jacques-Bereau à La Flocellière.

Le chantier de la maison médicale est supervisé par l'architecte Frédéric Fonteneau – cf. *Ballade sèvremontaine* 4 pages 8-9. La livraison est programmée pour l'automne 2018. Photographies 3 et 4.

Le chantier de l'école Jacques-Bereau est piloté par l'architecte Pierre Denis – cf. *Ballade sèvremontaine* 5, page 9. La fin des travaux est envisagée pour la prochaine rentrée scolaire. Photographies 1 et 2.



Entreprises retenues pour la construction de la maison médicale

Lot	Entreprise	Montant hors taxes
Terrassement, voirie et réseaux	Pelletier TP	68 063,21 €
Gros œuvre, ravalement	Boissinot	148 055,89 €
Charpente et façades bois	LCA	111 271,20 €
Charpente métallique, métallerie	Talon	41 817,45 €
Étanchéité, couverture zinc	Vendée étanchéité	64 341,58 €
Menuiseries extérieures aluminium	Serrurerie luçonnaise	83 936,70 €
Menuiseries intérieures bois	Djimmy Vaillant	52 130,74 €
Cloisons, doublages	Carplac	67 218,66 €
Carrelages, faïences	Journaud	60 657,67 €
Plafonds suspendus	Techni plafonds	14 746,62 €
Peintures intérieures et extérieures	Laporte Vincendeau	26 196,05 €
Espaces verts	Ide Verde	10 045,28 €
Plomberie sanitaire	Galais	37 184 €
Chauffage, ventilation	BLI	104 065,34 €
Électricité, courants forts et faibles	BLI	60 864,58 €

Entreprises retenues pour les travaux de l'école Jacques Bereau (2^e tranche)

Lot	Entreprise	Montant hors taxes
Démolition, terrassement, voirie et réseaux	Alain TP	49 310,21 €
Gros œuvre	Maudet	159 588,62 €
Charpente bois, bardage, serrurerie	Ligne de Trave	51 671,94 €
Couverture, étanchéité	Ouest étanchéité	39 801,77 €
Couverture zinc, bardage zinc	Raveleau	41 983,53 €
Menuiseries extérieures	Serrurerie luçonnaise	66 501,50 €
Menuiseries intérieures	Djimmy Vaillant	32 726,55 €
Plâtrerie, isolation	Carplac	48 769,06 €
Plafonds suspendus	Techni Plafonds	4 232,80 €
Carrelages, faïences	Christophe Caron	19 381,97 €
Peintures, sols souples	ADC peinture	21 567,68 €
Électricité	Boissinot	61 170,04 €
Plomberie, chauffage, ventilation	Humeau	61 561,24 €
Nettoyage	Neva	1 500 €

Sorti(es) de Monchapo !

Échos du centre de loisirs



La jeunesse découvre, participe, se détend... activités manuelles, sportives, expression orale, corporelle... cela foisonne !

10-14 ans : vente de pizzas

Les jeunes de 10-14 ans ont réalisé une vente de pizzas le 2 février 2018 à La Pommeraie-sur-Sèvre et Les Châtelliers-Châteaumur avec le restaurant Le Lion d'or comme prestataire. L'objectif était que les jeunes puissent organiser une sortie dans l'année 2018 grâce aux bénéfices issus des ventes. Une centaine de pizzas ont été vendues. Cette action a encouragé les jeunes à poursuivre leur projet en réalisant d'autres actions d'autofinancement. Donc ouvrez l'œil, nous comptons sur votre participation !

À la recherche d'un incroyable talent !

Au sein de l'accueil de loisirs Monchapo, nous aimons faire découvrir aux enfants de nouvelles techniques, partager des moments en favorisant les échanges intergénérationnels, participer à des actions avec les associations locales... Par exemple, nous avons pu déjà partager des temps d'animations à la bibliothèque, avec

l'association de pêche, l'association Pommercréative, un jeune retraité menuisier, des couturières retraitées, la coiffeuse...

Partager

Cependant, nous souhaitons encore élargir notre cercle de connaissances. Nous recherchons des personnes différentes qui aimeraient faire partager leur passion, un talent caché comme la photographie, la sophrologie, le yoga, la poterie, le scrapbooking, la vannerie, les animaux de la ferme, le patchwork, la danse en tout genre, la magie, la fabrication de jeux d'autrefois, la musique, la nature, la cuisine, le théâtre ou tout simplement passer un moment convivial avec les enfants.

Si cela vous intéresse et que vous souhaitez faire partager votre passion aux enfants, merci de nous contacter !

Sport et balade contée le jeudi 26 avril !

8-14 ans

Laser Games extérieur, Archery Games, Tchouk ball, Cardio Goal, Bubble Foot et énigmes en partenariat avec l'association Lovasport.

3-7 ans

Ils profiteront d'une matinée sportive en partenariat avec Maxime, l'éducateur sportif de l'association de football, ainsi qu'une après-midi balade contée dans les chemins de La Flocellière en partenariat avec Florence de la bibliothèque et l'association des Sentiers flocéens.

Cet été

Séjour 10-14 ans : 9 au 13 juillet

Prêt ? Cinq jours de grands frissons pour un séjour « aventure » unique ! Tu passeras un séjour authentique au camping de La Motte à Vendrennes où t'attendent piscine, toboggans aquatiques, terrain de sport... Tu goûteras également au plaisir de l'acrobranche et du pédalo à Tepacap (Mesnard-la-Barotière) et tu pourras découvrir les paysages du pays de Vendrennes à vélo.

Séjour 7-9 ans : 16 au 19 juillet

Le séjour de tous les défis au camping de Vendrennes ! Au pays de la brioche parsemé de circuits pédestres en contact avec la faune et la flore se trouve le camping de La Motte. Un endroit où stratégies et défis seront au rendez vous : défis autour des mots, de l'eau, de la nature, du sport, des enquêtes et autres énigmes selon tes choix et tes envies... Es-tu prêt à relever un maximum de défis entre la coopération, l'imagination, l'improvisation et le vivre ensemble ?

Séjour 3-6 ans : 19 au 20 juillet

Séjour « jeux » : joue au camping de Vendrennes ! Au milieu de la faune et de la flore de Vendrennes, viens découvrir, en t'amusant, le labyrinthe ainsi que le camping avec sa piscine et ses toboggans, mais aussi son terrain multisport, trampoline, toboggan et parc d'animaux...

Pratique

Accueil de loisirs Monchapo
5 venelle du Presbytère
La Pommeraie-sur-Sèvre
85700 Sèvremont
02 51 57 18 58
monchapo@orange.fr

École Jacques Bereau

Les inscriptions en petite section sont lancées !

Alors que les travaux d'agrandissement se poursuivent à l'école Jacques Bereau, avec la construction d'un nouveau pôle maternel, l'équipe enseignante prépare déjà sa rentrée 2018.

Si vous avez un enfant né en 2015 ou début 2016 et que vous habitez Sèvremont,

l'école Jacques Bereau est l'école publique de votre résidence. Les inscriptions ont déjà débuté ! Ainsi, n'hésitez pas à prendre contact avec Lucile Charrier, directrice de l'école, pour un premier échange, une visite ou une inscription.

Coordonnées

02 51 61 27 80
ce.0851588P@ac-nantes.fr
ecolejacquesbereau-
laflocelliere.e-primo.fr



École Sainte-Anne

Des actions à l'APEL

Sciences, papiers... L'APEL ouvre des perspectives.

Vente de plats à emporter

Le 23 février dernier, L'APEL a proposé aux familles des plats à emporter (sauté de porc, colombo de dinde, lasagne ou brandade de morue). Ce fut une réussite puisque 275 plats ont été vendus. Ces plats ont été confectionnés par Thomas Morin : Aux Sapeurs de Tom, Les Châtelliers-Châteaumur - Sèvremont.

Opération BEN'ne tes papiers

Vendredi 16 et samedi 17 mars, une benne a été placée à l'école pour récupérer le maximum de nos papiers, journaux, publicités, catalogue, etc. La prime récoltée servira d'aide financière pour des projets pédagogiques, équipements de classes.

Semaine des APEL

Un nouveau thème chaque année ; 2018 est celui des sciences. Cette action qui s'est déroulée le samedi 24 mars a eu pour but de faire découvrir aux enfants un monde aussi vaste que surprenant, stimulant, amusant... bref, de les amener à aborder les sciences autrement ! Une bonne occasion d'échanger autour d'un thème de science en réalisant une ou plusieurs expériences.

Opération Bol de riz

Tous les ans, l'école organise une action solidaire pour aider une association en lui offrant la somme d'argent récoltée à l'issue de cette opération. Cette année, c'est l'association Les petits pas de Justine qui a été choisie. L'action a eu lieu le vendredi 30 mars avec une intervention de l'association auprès des élèves, avec un temps d'échange et de questions.

Ce moment s'est poursuivi par une célébration à l'église de Saint-Michel-Mont-Mercure puis du repas Bol de riz ; au menu à la cantine, du riz sauce tomate et une pomme. Un bon moyen de sensibiliser les enfants tout en les faisant participer.



Assistante **maternelle**

Les Petits lutins

Nous sommes avant tout des professionnel(le)s de la petite enfance, au même titre que nos collègues de crèche, maison d'assistance maternelle (MAM), microcrèche, etc. Comme tout professionnel, nous devons nous former : formation obligatoire pour débiter, formation du conseil départemental 85, de la Fédé 85, premiers secours, CPF... afin d'être mieux qualifié(e)s.

Des règles

Pour accueillir les enfants dans les meilleures dispositions nous devons aussi répondre aux différents critères demandés par la Protection Maternelle Infantile (PMI), qui nous délivre notre agrément et avec qui nous travaillons en collaboration. Ces différentes règles nous sont imposées et nous devons les respecter afin de permettre aux enfants accueillis un

maximum de confort, de sécurité et de bien-être. Ces règles sont en partie les mêmes que celles exercées en multi-accueil ou accueil collectif.

Manque de reconnaissance

Notre magnifique profession n'est malheureusement pas toujours reconnue à sa juste valeur et nous ne sommes pas toujours considéré(e)s comme des professionnel(le)s de la petite enfance. Pourtant notre activité a beaucoup évolué pour nous permettre de l'exercer dans les meilleures conditions et pour le bien-être de tous – parent, enfant, assistant(e) maternel(le).

Nous aimons notre profession, s'occuper d'enfants est pour nous passionnant. Les voir grandir, évoluer, s'émerveiller et devenir autonome est à chaque fois une extraordinaire aventure. Nous nous retrouvons aussi lors de différentes activités : bébés lecteurs, matinée d'éveil, activité en maison de retraite ou MARPA ou lors de moment fort comme la « semaine



de la petite enfance ». Ces moments importants pour les enfants le sont aussi pour nous.

Une association en appui

Mais comme tout métier nous avons aussi des points moins intéressants : sentiment d'isolement, questionnements (droit du travail, contrats...). Heureusement pour nous l'association Les Petits lutins nous aide, nous conseille et guide les parents employeurs ou futurs parents. Nous sommes fier(e)s de notre profession qui, comme beaucoup, évolue avec le temps, nous permet d'offrir un service de qualité aux parents et beaucoup de bienveillance aux enfants.

Coordonnées

les-petits-lutins@outlook.fr

Déplacement **solidaire**

En service depuis février



Le déplacement solidaire est un service de transport assuré par des bénévoles pour différents déplacements.

Plusieurs types

Visites familiales, amicales, démarches administratives, sorties culturelles ou loisirs, achats aux commerces de proximité, sépulture, cimetière, visite d'un proche à l'hôpital...

Référents

Les référents actuels :

- à La Pommeraie-sur-Sèvre : Michel Pouplin au 06 88 47 38 83 ;
- à La Flocellière : Bernard Marquis, rue de La Croix de Pierre au 06 72 28 00 69.

Appel à bénévoles

Nous faisons appel à un référent et des bénévoles pour les communes de Saint-Michel-Mont-Mercure ainsi que Les Châtelliers Chateauroux.

EHPAD **Notre-Dame-de-Lorette**

Solidaire du mouvement social

Le mouvement lancé le 30 janvier dernier dans les Établissements d'Hébergement pour Personnes Âgées Dépendantes (EHPAD) est renouvelé le 15 mars, à l'appel des syndicats et étendu aux services à domicile.

Des difficultés multiples

Les établissements et services à domicile sont en effet confrontés à des difficultés sans précédents. Les moyens humains et financiers stagnent, voire régressent, alors que les personnes âgées sont de plus en plus nombreuses et nécessitent un accompagnement accru et atypique. Conditions de travail dégradées, augmentation des arrêts maladie, épuisement, difficulté de recrutement, manque d'attractivité des métiers : le secteur et donc les équipes sont en souffrance.

Obtenir des moyens

En pleine négociation depuis la fin 2015 pour la signature d'un CPOM (Contrat Pluriannuel d'Objectifs et de Moyens), l'EHPAD renouvelle son appel auprès des services tarifaires du secteur social pour obtenir des moyens significatifs, permettant ainsi de garantir un accompagnement à la hauteur des besoins.

Les élus et les membres du personnel militent pour une réflexion globale sur les modèles d'accompagnement de nos aînés.

Projet d'établissement

Le projet d'établissement EHPAD-MARPA a été travaillé courant 2017 en collaboration avec le CEAS (Centre d'Études et d'Actions Sociales). Des élus, des membres du personnel, des représentants des familles, la direction de l'établissement ont réfléchi ensemble au contenu de ce projet. Cette démarche a pour principal objectif de répondre aux nouvelles attentes des

résidents et des familles des deux établissements en matière d'accueil et d'accompagnement au quotidien pour les cinq années à venir.

Mutualisation

Le CPOM et le projet d'établissement ont mis en lumière la nécessité pour les deux établissements de travailler ensemble, de mutualiser certaines compétences :

- la gestion des admissions ;
- le fonctionnement des directions et des services administratifs ;
- la surveillance au cours des nuits ;
- la conduite des astreintes techniques et administratives en matière de restauration, d'animation et des soins ;
- pour les locaux : suivi des contrats de maintenance et rénovation des structures.

La signature du CPOM par le CCAS de Sèvremont va changer positivement certaines pratiques et modifier les modalités d'accueil. Ainsi l'ensemble des personnes âgées de Sèvremont va bénéficier des mêmes modalités d'admission pour entrer soit à l'EHPAD soit à la MARPA.

Activités

Un petit mot de l'EHPAD pour vous donner une idée des activités de nos aînés.

En mars les résidents ont voyagé pour une journée au Canada (bricolage, repas et diaporama). Un groupe de sept personnes est allé visiter la chocolaterie Planchot aux Herbiers et déguster leurs délicieux chocolats. En avril nous aurons la visite de chevaux miniatures, avec leur éleveuse qui nous donnera des explications sur son élevage atypique ! Si le temps le permet nous commencerons les pique-niques au château (nous essayons d'y aller une fois par mois jusqu'en septembre). Pour les mois de mai et juin, nous avons la journée Bol d'air au Boupère le 5 juin. Plusieurs projets sont à finaliser. Une troupe de théâtre d'enfants qui viendrait faire une représentation à l'EHPAD et une exposition de voitures anciennes. Les résidents pourraient en profiter pour faire des tours de voiture et se rappeler pleins de bons souvenirs.



Recueil d'instantanés

Sèvremont au quotidien !



Semaine de la petite enfance, La Pommeraie-sur-Sèvre et Les Châtelliers-Châteaumur le 17 mars.



Galette des rois de l'association AMI (accueil des migrants), le 14 janvier.



La forge de Marcel Durand réinstallée à la ferme de La Bretonnière par l'association Patrimoine et savoirs du bocage.



L'école Saint-Joseph à La Flocellière mesure la qualité de l'air avec le CPIE Sèvre et bocage.



Assemblée générale du club de l'amitié, Saint-Michel-Mont-Mercure, le 25 janvier.



L'équipe du Téléthon, Les Châtelliers-Châteaumur.



Collecte des huîtres après le réveillon, La Pommeraie-sur-Sèvre.



La troupe des Pies gouailleuses joue à la MARPA, La Pommeraie-sur-Sèvre.



Les responsables du foyer des jeunes, La Pommeraie-sur-Sèvre.



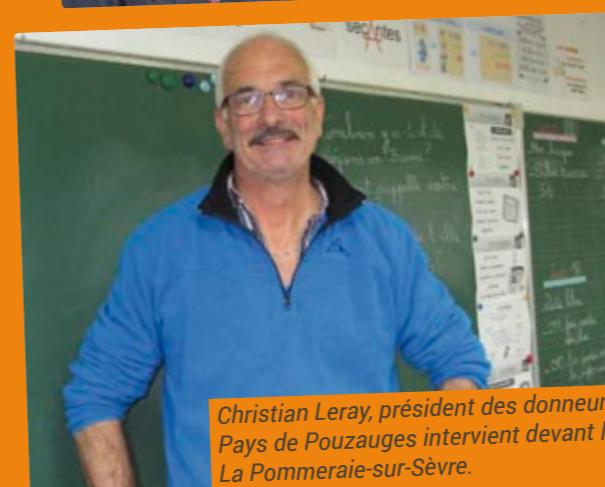
L'association La Boulite présente un nouveau numéro de L'Écho do doué.



Cérémonie des vœux le 6 janvier 2018 à Les Châtelliers-Châteaumur.



Sèvremont accueille le musée mobile (Mumo), janvier 2018.



Christian Leray, président des donateurs de sang du Pays de Pouzauges intervient devant les élèves de La Pommeraie-sur-Sèvre.



Concours de palet à Les Châtelliers-Châteaumur.



L'agenda du trimestre

Sorties festives, culturelles, sportives...



Tour de France Étape Mouilleron-en-Pareds- La Roche-sur-Yon

Samedi 7 et dimanche 8 juillet

En fin d'année 2017, le conseil départemental a lancé à l'ensemble des communes traversées un appel à projet mettant en valeur le vélo et faisant la promotion de la Vendée à travers son patrimoine et sa géographie. Après réflexion, nous avons imaginé qu'un habillage du clocher de Saint-Michel-Mont-Mercure serait une réponse à l'appel à projet, projet que nous avons soumis au Département et qui a retenu son attention. Autour de cela, la commission Développement économi-

que et Tourisme de la commune propose l'organisation d'une fête populaire le samedi 7 juillet après-midi et le dimanche 8 juillet tout au long de la journée. Les thèmes retenus : marché des producteurs, restauration ou dégustation, retransmission sur écran géant des deux étapes du Tour de France et des deux matchs de quart de finale de la coupe du monde de football, animations diverses. L'ensemble des acteurs économiques de la commune, les associations sèvremontaines et les élus ont été sollicités pour apporter des idées pour l'organisation de la fête. Le programme sera donc complété dans les semaines qui viennent. *Ci-contre : vélo géant installé à Mouilleron-en-Pareds (D949B, rond-point est).*

Avril

Vendredi 13

• Assemblée générale de L'Écluse
La Pommeraie-sur-Sèvre, salle des Lavandières

• Concert de musique orientale organisé par l'association AMI
La Flocellière, Chapelle de Lorette

Samedi 14

Disco de la Flo' organisée par le Foyer des jeunes
La Flocellière, salle du Châtelet

Mardi 17

Banquet du club de l'amitié
Saint-Michel-Mont-Mercure

Mardi 17 et mercredi 18

Tables européennes
Saint-Michel-Mont-Mercure, centre de formation des apprentis

Jeudi 19

Concours de belote, club de l'amitié
La Pommeraie-sur-Sèvre

Samedi 21

• Handball

Le Boupère, à partir de 6 ans

Journée découverte afin de faire découvrir et partager notre passion du handball aux plus jeunes.

• Repas à emporter, Flochamont-sur-Sèvre football
Sèvremont, à partir de 11 h 30

Dimanche 22

Concours tac-tik organisé par Familles rurales
Saint-Michel-Mont-Mercure, salle des fêtes

Jeudi 26 et vendredi 27

Stage pour les adolescents « faire grandir qui je suis »
La Flocellière, Maison de la vie rurale

Samedi 28

Tournoi de tennis de table
La Flocellière, salle de sports 3

Dimanche 29

Les Printanières
La Flocellière, Maison de la vie rurale

Mai

Vendredi 4 et samedi 5

Portes ouvertes, bibliothèque
La Pommeraie-sur-Sèvre, le 4 de 16 h 30 à 18 h 30 et le 5 de 10 à 13 h

Découverte des nouveaux locaux, vente de livres à cinquante centimes.

Samedi 5

Jumbo run
Sèvremont

Randonnée à motos et side-car organisée pour les résidents du foyer adultes handicapés Orghandi de Saint-Germain-de-Prinçay. Renseignements : <https://jumbo85.webnode.fr>



Dimanche 6

• Randonnée pédestre de L'Écluse
La Pommeraie-sur-Sèvre

Neurodon

Ouverture du parc à la visite de 14 à 19 h, 5 € dont 2 € reversés à la recherche

Solidarité autour de la recherche contre les maladies du cerveau. Un jardinier de renom parlera des roses et des soins à leur apporter (15h). Cuisine de pétales de roses anciennes avec dégustation sur réservation (16h, durée 1h)



Mardi 8

Commémoration : victoire 1945

Mardi 15

Concours boules, club de l'amitié
Saint-Michel-Mont-Mercure

Jeudi 17

Concours de belote, club de l'amitié
La Pommeraie-sur-Sèvre

Vendredi 18

Assemblée générale du tennis de table
La Flocellière, salle du Châtelet

Samedi 19 et dimanche 20

Tournoi de basket
La Flocellière, salle de sports

Mercredi 23

Concours boules, club de l'amitié
Saint-Michel-Mont-Mercure

Samedi 26

Gala de danse Enca'danse
La Flocellière, salle du Châtelet

Juin

Vendredi 1

Ouverture Festimaj'
Pouzauges, L'Échiquier

Samedi 2

• Finger's team
Saint-Michel-Mont-Mercure, départ place des Relais à 8h, retour vers 18h

Sillonner à moto les petites routes de notre région en 4 étapes de 60 kilomètres. Pause déjeuner prévue à mi-parcours.

• Atelier culinaire Familles rurales
La Flocellière, salle Marquis de Surgères

Prestival

La Pommeraie-sur-Sèvre, parc des Îlots

Samedi 2 et dimanche 3

Handball, tournoi non-licenciés
Saint-Michel-Mont-Mercure

Dimanche 3

• Assemblée générale, club de palet
Les Châtelliers-Châteaumur

• Kermesse école des Trois ponts

La Pommeraie-sur-Sèvre

Jeudi 7

Randonnée du club de loisirs
Les Châtelliers-Châteaumur

Vendredi 8

• Assemblée générale Flochamont-sur-Sèvre football
Les Châtelliers-Châteaumur

• Gala école de danse de Les Châtelliers-Châteaumur

L'Échiquier, Pouzauges

Samedi 10

Kermesse école Sainte-Anne
Saint-Michel-Mont-Mercure

Dimanche 11

Kermesse école Saint-Joseph
La Flocellière

Mercredi 13

Théâtre, Le Flo artistique
Les Châtelliers-Châteaumur

Jeudi 14

• Pique-nique du club de l'amitié
La Pommeraie-sur-Sèvre, salle des Lavandières

• Assemblée générale Art'culmine
Saint-Michel-Mont-Mercure, foyer associatif

Vendredi 15

Assemblée générale Enca'danse
La Flocellière, salle Marquis de Surgères

Samedi 16

• La fuz' des comit'
Lac de Saint-Michel-Mont-Mercure
Les comités des fêtes de Saint-Michel-Mont-Mercure et de La Flocellière organisent à nouveau un repas champêtre dansant, animé par le grand orchestre Oasis. Cette année au menu poulet basquaise, toujours agrémenté de son feu d'artifice.

• Portes ouvertes Osons nous révéler et Le violon enchanté
La Flocellière, La Flo'tille

Dimanche 17

Théâtre, Le Flo artistique
Les Châtelliers-Châteaumur

Dimanche 24

Kermesse école Saint-Joseph
Les Châtelliers-Châteaumur

Jeudi 28

Prix littéraire des bibliothèques sèvremontaines
La Flocellière, salle Marquis de Surgères

Vendredi 29

Carte blanche au président du jury Festimaj
Pouzauges, L'Échiquier

Samedi 30

• Fête de l'école Jacques Bereau
La Flocellière

• Clôture Festimaj

Pouzauges, L'Échiquier

Juillet

Jeudi 5

Pique-nique, anciens combattants
Les Châtelliers-Châteaumur, salle Châteaumur

Samedi 7

30 ans du foyer des jeunes
Complexe sportif de Sèvremont, 19 h 30

Et aussi...

Bébés lecteurs

Changement d'horaires

Séances à la bibliothèque de Saint-Michel-Mont-Mercure : vendredi une fois par mois 9h30 et non 11h pour avril, mai, juin.

Église, Saint-Michel-Mont-Mercure
Accueil les vendredis et samedis de 17 à 19 h en juillet et août

La commune de Sèvremont recrute deux jeunes de plus de 16 ans pour accueillir les touristes à l'église de Saint-Michel-Mont-Mercure durant la période estivale. Les jeunes ont pour mission d'accueillir les touristes et les renseigner sur l'histoire de l'église, de les inviter à monter au clocher, de les renseigner sur les sentiers, sur les commerces de proximité, sur les activités touristiques du pays de Pouzauges. Candidatures à déposer à la mairie de Sèvremont, La Flocellière, 02 51 57 22 19.

Mon aide immobilière

Matthieu Junquet

Matthieu Junquet est installé depuis novembre 2017 à Saint-Michel-Mont-Mercure dans la vente immobilière, en mettant en avant un concept novateur : « Mon aide immobilière », un réseau national aujourd'hui.

Le concept

Mon aide immobilière n'est pas une agence immobilière. En effet, son but est de réaliser des ventes entre particuliers en déchargeant le vendeur des difficultés et contraintes, en utilisant des outils professionnels adaptés à chaque situation. Autrement dit, Mon aide immobilière s'occupe exclusivement du vendeur.

En pratique

Concrètement, un contrat de prestation de service est signé entre le vendeur et M. Junquet. Son travail consiste d'abord à créer une annonce de qualité puis à gérer la diffusion de celle-ci, à filtrer les acquéreurs possibles du bien, à sécuriser la vente en vérifiant la solvabilité de l'acquéreur, etc. Il n'y a aucune avance de frais tant que le bien n'est pas vendu. Les prestations sont en moyenne cinq à dix fois moins chères, comparées à celles des agences immobilières.

Contact

07 67 11 31 37
matthieu.junquet@monaideimmobiliere.fr



Scale créateur de lieux à vivre

Architecte, paysager, urbaniste

Nathalie Pied, paysagiste graphiste, et Benjamin Norrito, urbaniste spécialisé en génie civil, ont créé l'agence Scale. Ces deux jeunes professionnels arrivent de Bressuire où ils travaillaient dans un cabinet d'urbanisme.

Ils ont choisi de s'installer en Vendée, plus précisément à Sèvremont. Le centre-bourg de La Flocellière et la proximité immédiate de La Flo'tille les ont séduits. Ils réalisent des études territoriales ainsi que des projets d'aménagements extérieurs, allant du quartier d'habitations à l'aménagement de places en passant par la création de parcs et jardins.

L'agence Scale souhaite travailler plus particulièrement auprès des collectivités et acteurs privés pour préserver l'attractivité des territoires ruraux. La société se veut exemplaire dans le domaine social et environnemental.

Coordonnées

www.agence-scale.com
07 67 03 71 64
07 84 96 60 99



Nathalie Leroux

Consultante marketing indépendante

Passionnée par la communication et le marketing depuis de nombreuses années, Nathalie Leroux accompagne les entreprises, collectivités et autres structures depuis 2014 pour créer des outils de communication impactants, déployer et donner du sens à la stratégie de développement commercial.

Une vocation

Le marketing et la communication sont pour Nathalie Leroux une vocation. L'art d'analyser, de comprendre le comportement des prospects, clients et d'en extrapoler des actions de séduction. Nous pensons tous connaître nos clients, transmettre le bon message avec les outils qui vont bien... Et pourtant ! Bon nombre d'entreprises, collectivités ont une richesse insoupçonnée de points forts, de facteurs différenciants et valorisants qui sont peu relayés à travers leur discours,

leur logo ou leur plaquette, sur leur site Internet... C'est avec passion et flexibilité qu'elle propose d'apporter son aide à tous ceux qui ont envie et besoin d'aller au-delà : faire ressortir beaucoup plus à travers des outils de communication optimisés. Chaque projet, chaque structure ou équipe qu'elle reçoit est différent. Elle aime la richesse de ce partage, trouver de nouvelles solutions, apporter une méthodologie aux personnes désireuses d'aller plus loin. Le marketing, c'est bien plus qu'un simple logo, une plaquette ou un catalogue produits, c'est avant tout l'intérêt pour les Hommes et leur mode de fonctionnement.

Plusieurs prestations

Entourée d'experts (directeurs artistiques, webdesigners, développeurs, photographes, réalisateurs...) ou en étroite collaboration avec votre équipe ou vos propres prestataires, elle apporte un travail de fond pour un résultat gagnant. Quatre possibilités d'accompagnement :

- missions marketing à la carte ;
- prestation de conseil : faire les bons

choix et apporter un regard critique sur les supports et plan d'actions ;

- accompagnement global : prise en charge de tout ou partie de l'activité marketing, de la stratégie à la mise en œuvre de projets pour rester concentré sur le cœur de métier ;
- outils de vente : accompagnement dans l'argumentaire (mise en valeur des atouts et des points qui démarquent).

Contact

06 80 26 66 60
leroux.nathalie85@orange.fr



Fringels' rock

Rétro chic sur mesure

Depuis de nombreuses années, Stéphanie Louesdon se passionne pour les années 1940 - 1950. Tout, dans cette époque, la féminité des vêtements, la danse et la musique, l'inspire pour la création de ses collections.

Les origines

Après avoir vécu une dizaine d'années en Espagne, influence qui se reflète aussi dans son univers créatif, elle

s'est tournée vers sa passion : la mode, à travers ses yeux. C'est donc tout naturellement qu'elle a suivi une formation de patronnage de vêtements selon un processus artisanal.

Création

Aujourd'hui, Stéphanie Louesdon crée sa propre marque de vêtements, en tailles standard et séries limitées. Elle propose aussi la création sur mesure, pour la vie de tous les jours et pour les occasions spéciales : le rétro chic, le glamour et, par-dessus tout, la féminité *made in France*.



Conseiller immobilier

Entretien avec Romain Liaigre, indépendant

Romain Liaigre propose aux vendeurs de biens immobilier d'augmenter les chances de vendre sur un marché international.

Peux-tu nous raconter ton parcours ?

Je suis castelmurois, j'ai 27 ans, j'ai grandi à Châteaumur. Je suis parti à La Roche-sur-Yon puis Nantes pour mes études, sans rapport avec l'immobilier. En 2014, après deux BTS en alternance, je pars en Australie. Ensuite, je m'installe au Royaume-Uni où je découvre l'immobilier. Cette totale immersion m'a permis de devenir bilingue, puis une opportunité avec Leggett s'ouvre à moi.

Leggett ?

C'est une agence immobilière française gérée par des Anglais avec 10 agences en France et 500 agents sur le territoire. Leggett immobilier propose les mêmes services qu'une agence immobilière classique, avec

une communication forte, en France et au-delà. Ainsi, plus de 50 % de nos clients sont étrangers. Parler anglais est donc indispensable.

Quelle est cette force de communication ?

Leggett immobilier publie ses annonces sur de nombreux sites français (Leboncoin, Paru-vendu, Se loger...) et dispose de plus de 50 partenariats internationaux, comme Hamptons international, French property, Rightmove (équivalent de Leboncoin). Notre magazine est distribué à plus de 100 000 exemplaires par an en France, Belgique, Royaume-Uni. Nous participons également à de nombreux salons en Europe.

Pourquoi cette micro-entreprise ?

Je suis rentré en France en novembre 2017 pour m'installer à Les Châtelliers-Châteaumur comme conseiller immobilier indépendant chez Leggett, qui a par ailleurs obtenu la récompense du « meilleur marketing immobilier en France » et le titre de



« meilleure agence immobilière en France » (récompense européenne) pour 2016-2017.

Que proposes-tu pour Sèvremont et au-delà ?

Je propose aux vendeurs de biens immobiliers d'augmenter les chances de vendre sur un marché international. Je réalise des visites virtuelles, je peux les conseiller sur le prix de vente ou encore organiser les visites avec les clients. Grâce à l'attractivité de notre région et au Puy du Fou, j'ai une forte demande de clients à la recherche de biens sur notre secteur, en particulier des maisons de caractère, résidences secondaires, gîtes, chambre d'hôtes. Je travaille depuis mon domicile à Sèvremont et me déplace également beaucoup chez les gens.

Coordonnées

06 58 21 11 36
romain.liaigre@leggett.fr
leggett-immobilier.com (français)
leggettfrance.com (anglais)
leggettprestige.com (prestige)

Marie Bertaud

Énergéticienne psycho-intuitive

Marie Bertaud a toujours voulu travailler au contact avec les personnes.

les blessures de l'enfance qui résistent et se transforment en douleurs ou en mal-être à l'âge adulte.

Sur quoi pouvez-vous agir ?

Je pratique le rééquilibrage énergétique par magnétisme qui permet de traiter l'anxiété, les troubles du sommeil, les maladies de peau, les verrues, les vers, les brûlures, les migraines...

Quel parcours ?

J'ai entamé une formation de psychothérapeute et me forme en parallèle à la Gestalt Therapie. Cette thérapie humaniste venue d'Allemagne permet de retrouver



nes... mais aussi les addictions : alcool, tabac...

Un « don » ?

Je dirais plus qu'en me mettant à l'écoute je parviens à détecter, à identifier les blocages qui engendrent des douleurs physiques ou un mal-être. Je pense que nous avons tous, de façon plus ou moins latente, des dons différents que nous

pouvons développer selon notre sensibilité. J'ai maintenant décidé d'utiliser ces facultés particulières au service des autres.

Contact

06 98 51 80 36
facebook.com/marienergeticiennepsychointuitive
malumiereinterieure.jimdo.com

Brèves sèvremontaines

Projet microcrèche à Pouzauges

La microcrèche L'Éveil des Lucioles propose un accueil collectif de dix enfants âgés de 10 semaines à 4 ans. Elle s'est installée dans la zone du Vendéopôle, agrandissement de la zone de Montifaut à Pouzauges. Elle a ouvert ses portes en février 2018. Afin de venir en complément des différents modes de garde présents sur le territoire, la microcrèche offre un maximum de flexibilité : plage horaire dès 5h30 le matin jusqu'à 22h30 le soir, du lundi au vendredi, ouverture à l'année ; ouverture à tous (salariés des entreprises partenaires ou non) ; pour les habitants du Pays de Pouzauges ; accueil en temps plein ou temps partiel ; accueil régulier, occasionnel ou d'urgence. Retrouvez toutes ces informations sur www.mcleveildeslucioles.fr.

Démarchage à domicile : attention !

Le groupement de gendarmerie départementale de la Vendée met en garde contre le démarchage à domicile. Des faits récents ont démontré une fois encore que les malfaiteurs ciblent plus particulièrement les seniors. Bien souvent la vente n'est qu'un prétexte pour s'introduire dans le logement de la victime. Les malfaiteurs agissent généralement en binôme. Une fois à l'intérieur du domicile, ils détournent son attention afin d'effectuer un repérage ou dérober des objets de valeur et des liquidités. Certains se présentent comme des professionnels (agents municipaux, EDF, ramoneurs, postiers, plombiers, policiers, gendarmes, etc.) ou vendent des calendriers ou encore des objets de Lourdes.

Le groupement de gendarmerie départementale de la Vendée invite à la plus grande vigilance et à prendre quelques mesures de sûreté élémentaires. Lorsqu'une personne se présente à la porte du domicile, il faut systématiquement :

- identifier le ou les visiteurs visuellement par la fenêtre, le visiohone, l'entrebâilleur ou le viseur optique ;
- exiger la présentation d'une carte professionnelle et (ou) de l'ordre de mission même si cette personne porte un uniforme ;
- solliciter la présence d'un ami ou bien d'un membre de votre famille

susceptible de se déplacer rapidement ;

• en cas de doute, refuser l'accès à votre domicile et devant l'insistance de votre interlocuteur, téléphoner à l'organisme dont il prétend dépendre ou menacer de faire appel à la gendarmerie.

Si le démarcheur est parvenu à rentrer dans votre habitation, ne le laissez jamais seul, même si une seconde personne se présente à votre porte, car il s'agit probablement d'un complice.

En cas de démarchage à domicile abusif avéré, il convient de conserver les preuves, ne toucher à rien, observer les contrevenants et prévenir immédiatement la gendarmerie (délai de rétractation de 14 jours).

Sachez qu'un policier ou un gendarme ne se présentera jamais à votre domicile avec un voleur qu'il aura arrêté, ne vous demandera pas de lui présenter vos bijoux, votre argent ou autres objets de valeurs.

Paroisse de La Flocellière

La Flocellière est l'une des cinq communautés de la paroisse de Saint-Joseph des Monts et Vallées. Au sein de l'équipe d'animation chrétienne de proximité (CCDP), une équipe de bénévoles est chargée du fleurissement de l'église et de la chapelle de Lorette.

Les fleurs utilisées proviennent des jardins personnels de ces bénévoles. Il arrive parfois que ce ne soit pas suffisant et qu'il en manque. C'est pourquoi nous faisons appel à votre générosité. Vous pourrez, si vous le souhaitez et dès que la saison le permettra, nous apporter des fleurs de vos jardins qui viendront compléter celles des bénévoles. Vous pourrez les déposer le vendredi, soit à l'église, au fond, près du bénitier ou à Lorette dans un seau mis à disposition à l'entrée de la chapelle.

Soyez vivement remerciés d'avance de ce que vous pourrez faire. Nous vous informons également que la première communion sera célébrée le dimanche 3 juin 2018 à 11h en l'église de La Flocellière.

Paroisse des Châtelliers

Depuis un an, l'équipe des Châtelliers-Châteaumur s'est mise en marche. Elle travaille en lien avec les prêtres Michel Piveteau, curé de la paroisse et Bernard Robert, prêtre coopéra-

teur. Elle a le souci de trois grandes missions d'une communauté d'Église : l'annonce et le témoignage de la foi (croire), la prière communautaire et la célébration du Christ ressuscité (célébrer), le service de tous, notamment des personnes malades ou dans le besoin, en veillant aussi à la communication et à la vie matérielle (vivre).

Elle est composée de 5 personnes : Marie-Thérèse Pasquier pour le service de la prière et la liturgie, Maryvonne Brochard pour le service annonce de la foi, Marie-Jo Boulay pour le service de la charité, Jacques Morin pour le suivi des affaires matérielles, Annie Rochais pour le service de la communication et de la coordination.

Pour assurer correctement ses missions, cette équipe peut compter sur des bénévoles qui s'investissent, certains depuis très longtemps. Ainsi plus de 80 castelmurois œuvrent dans l'ombre pour la bonne marche du service de L'Église. Ils ont eu l'occasion de se rencontrer le dimanche 28 janvier pour un temps de convivialité autour de la galette des rois.

Aux Châtelliers-Châteaumur : une ou deux messes par mois, le dimanche ; permanences assurées par des laïcs tous les samedis de 10 à 10h30 pour les demandes de baptêmes et des intentions de messes ; première communion le dimanche 27 Mai 2018 ; concours de belote le vendredi 9 novembre 2018 au profit de la paroisse.

École de danse Les Châtelliers

Notre association comporte 111 danseuses et leurs cours sont dispensés par Claire Angevin. Ils ont lieu le mercredi et samedi matin. Notre seule manifestation est le gala qui aura lieu le vendredi 8 juin 2018 à la salle de L'Échiquier.

Petits pas, petits bras

En mouvement et abracadabra

Voici nos danseuses qui lors du gala

Vous présenteront non pas leur baccalauréat

Mais un spectacle plein de couleur

Avec des danseuses de bonne humeur

Elles se sont données à cœur

Pour vous présenter à vous spectateurs

De jolies danses pleines de bonheur.

L'art dans tous ses états

A vos agendas, nous voilà

A vous de jouer

Les pas du sommet

Assemblée générale ou... le sommet des pas !



Notre association a tenu son assemblée générale le 24 novembre 2017. Une quarantaine de personnes étaient présentes. Après le bilan d'une année bien remplie en activités, le trésorier a présenté un résultat financier positif qui est dû en grande partie à la réussite du Rando challenge et de la Culminante, organisés avec les Sentiers flocéens.

d'après-midi, vous êtes invités à participer aux balades estivales. La Vendée à pied, manifestation régionale, se déroulera cette année de Vouvant à Olonne-sur-Mer, empruntant des merveilleux chemins de notre belle Vendée à découvrir.

Une pensée...

Une pensée pour Joseph Préau. Joseph nous a quittés l'an dernier. Toujours présent lors de nos assemblées générales, c'était avec un immense

plaisir et en toute simplicité qu'il nous faisait découvrir par la réalisation de ses nombreux films, des paysages merveilleux et lointains, des animaux sauvages, mais surtout une multitude d'oiseaux petits ou grands dont il était un fin connaisseur. Présent aussi dès les premières fêtes de la marche pour photographier ou filmer ces moments inoubliables, souvenir de beaucoup de Michelais. Merci Joseph. Merci aussi à Corinne, fille de Joseph, de nous avoir prêté pour notre assemblée générale de 2017 quelques films, dont un qui montrait le réalisateur en pleine action.

Marcher, c'est la santé !

Pour le bon fonctionnement de l'association, des bras sont nécessaires, mais aussi un peu de finance ! L'utilisation des sentiers est libre à tous les marcheurs. Merci aux licenciés et aux adhérents pour leur participation. Pour vous qui, peut être, empruntez les chemins sans vous soucier du travail important réalisé par les bénévoles, n'hésitez pas à nous rejoindre, nous vous accueillerons avec plaisir et vous deviendrez membre de la famille des marcheurs !

Nous sommes à l'écoute de toutes propositions portant sur la sécurité ou l'aménagement de certains endroits. Les beaux jours sont là ou arrivent. Avec la randonnée, c'est la santé !

L'équipe

Merci à Hubert, qui a souhaité se retirer de l'association, pour le temps passé au sein de l'équipe (ses autres engagements vont bien occuper son emploi du temps) et bienvenue à Yvan et Jean-Mi dans le groupe d'entretien.

Au programme

Nos activités habituelles pour 2018 sont maintenues. Nous allons nous joindre à la municipalité et à quelques autres associations sèvremontaine afin d'accueillir les participants du Jumbo run pour un moment de détente et le repas du midi le 5 mai. Les lundis 23 juillet et 6 août, en fin



Les anciens combattants

Recherche, souvenir, commémoration

Les anciens combattants de La Flocellière ont tenu leur assemblée générale le 5 février dernier. Un moment important, tout d'abord pour la partie statutaire (compte rendu d'activité de l'année écoulée et rapport financier), mais aussi pour le reste de la journée, beaucoup plus conviviale. Nos effectifs aujourd'hui : 37 CATM (Combattant Algérie Tunisie Maroc), 7 veuves CATM et 5 sympathisants.

Cérémonie du 11 Novembre

Au cours de cette réunion nous sommes revenus sur la cérémonie du 11 Novembre dernier. Cérémonie du souvenir au cours de laquelle nous avons inscrit 3 nouveaux noms de Poilus sur notre monument aux morts. En effet dans le cadre de l'exposition sur la guerre 1914-18 par La Boulite à l'automne 2016 nous avons fait des recherches sur tous les Flocéens partis au front. Nous nous sommes intéressés un peu plus à ceux qui ne sont pas revenus. Après un travail important de recherche, en recoupant plusieurs sources (archives de la mairie, base de données du ministère, livre d'Or de La Flocellière et monument aux morts), nous avons retrouvé 111 flocéens qui sont morts au cours de cette guerre. Il restait donc à expliquer la différence avec les 99 inscrits à notre monument. En consultant les archives départementales, les fiches matriculaires et les actes de décès en mairie pour ces 12 manquants, il est apparu que 9 figuraient sur des monuments aux morts de communes voisines. Pour un autre, l'acte de décès ne portait pas la mention « mort pour la France », il n'était donc pas possible d'inscrire son nom.

Une nouvelle plaque

Il restait donc 2 noms : Barbot Auguste, Vincendeau Henri. À ces 2 noms nous avons ajouté Léon Brosseau à la demande de sa famille. Léon Brosseau est bien né à La Flocellière. Il est



mort pour la France le 22 septembre 1914 dans L'Oise et disparu. Il ne figurait sur aucun monument aux morts car son acte de décès a été transcrit par un jugement du tribunal de Paris en date du 6 avril 1935, bien longtemps après la mise en place des monuments aux morts.

Le 11 novembre dernier, sur proposition de la municipalité, nous avons donc inauguré une nouvelle plaque sur notre monument aux morts en présence de ces trois familles et de

Sèvremontains. En poursuivant les recherches sur ces 102 morts de notre monument on découvre que 46 sont disparus dans les combats avec des sépultures inconnues. Pour les 56 autres nous avons les fiches de sépulture avec date et lieu de décès, ainsi que la mention de la nécropole (ou cimetière) où il repose avec un numéro de tombe. En cette année centenaire nous avons tous ce devoir de mémoire envers nos Poilus, qui se sont battus pour notre liberté.

Sons, frissons, création

Ateliers avec Marie-Hélène Hériteau et Charlotte Guignard

Musique et dessin sont deux formidables moyens d'expression, pour les jeunes et moins jeunes.

Le violon enchanté

Portes ouvertes le 16 juin

Vous avez peut-être déjà entendu parler du Violon enchanté à Sèvremont. Le samedi 16 juin de 11 à 12h30, vous êtes invités à ouvrir les portes de cette microécole de violon, d'éveil et d'écoute (son corps, sa voix et soi). Sur des temps ponctuels, vous pourrez y découvrir ses nouveaux talents. Vous aurez accès à toutes les informations tarifaires, organisationnelles. L'occasion d'effectuer vos inscriptions (enfants, adultes). L'occasion de se rencontrer et d'échanger autour du cours de violon (plusieurs formules possibles.), du chœur d'enfants (du CE1 au CM2) et de l'art-thérapie.

Chœur d'enfants

Le violon enchanté propose également, en septembre 2018 la constitution d'un chœur d'enfants.

La voix singulière

Atelier collectif ou entretien individuel, s'appuyant sur l'expérience de la mise en voi(e)x de son corps.

Renseignements

Marie-Hélène Hériteau : art-thérapeute, initiée à la cohérence somato-informationnelle, diplômée d'état de violon, de formation musicale. violon-interieur@orange.fr

La personne en son centre

À partir de septembre 2018, un nouvel atelier intitulé La personne en son centre sera proposé à la Flo'tille, co-animé par Marie-Hélène Hériteau et Charlotte Guignard. Il sera l'occasion pour vous d'expérimenter l'alternance des activités musicales et celles du dessin centré. Votre corps deviendra alors l'instrument qui mettra en lumière votre vie intérieure.

Renseignements et contacts

Une fois par mois, de septembre à juin, 14 à 18h, 6 personnes. Contacts : M.-H. Hériteau et C. Guignard.



Osons nous révéler

Depuis septembre 2017 les ateliers de dessins centrés d'Osons nous révéler ont investi l'espace de la Flo'tille.

Exposition le 16 juin

Pour conclure cette année créative nous organisons, avec les participants aux ateliers, une exposition de leurs créations le samedi 16 juin de 11 à 18h à La Flo'tille. Je vous invite vivement à venir contempler leurs arbres des sephiroth version mandala. Cette exposition sera aussi l'occasion de présenter ce puissant outil qu'est le dessin centré et de vous présenter le programme des ateliers 2018.

Renseignements

Charlotte Guignard, diplômée d'État d'éducation spécialisée. Formée à l'outil neuro-pédagogique du dessin centré et à l'astrologie humaniste. Accompagnements individuels et collectifs. osonsnousreveiler.com guignard-charlotte@osonsnousreveiler.com

Stage à la Maison de la vie rurale

Le 26 et 27 avril 2018, à la Maison de la vie rurale, vos enfants pourront participer à un stage animé par Charlotte Guignard et Marie-Hélène Hériteau, toutes deux arthérapeutes. Ce stage sera l'occasion pour eux de découvrir, d'expérimenter et de ressentir leur corps. À l'adolescence nous savons combien le jardin intérieur est vulnérable dans sa structure, dans son image. Dans un monde hypercérébral,

en quête de performance et de rentabilité, il nous semble urgent et nécessaire d'offrir à nos enfants des espaces pour se réinvestir et se cultiver. Pendant deux jours, grâce à l'outil neuropédagogique du dessin centré et grâce à l'activité musicale, vos enfants partiront à la conquête de leur royaume intérieur.

Modalités

10 personnes maximum (enfants de 12 à 14 ans), 100 € les deux jours ; de 9 à 17h (pique-nique à prévoir).

Réservations

Les réservations sont possibles :
 • auprès de la Maison de la vie rurale : 02 51 57 77 14
 • auprès de Marie-Hélène Hériteau : violon-interieur@orange.fr
 • auprès de Charlotte Guignard : guignard-charlotte@osonsnousreveiler.com



The N'Joy festival 3

Édition 2018 réussie pour l'équipe

Quand on annonce Adrien Toma, Lumberjack ou encore Hugel, on pense immédiatement à Fun Radio et ses playlists survoltées du samedi soir. Mais, cette fois-ci, c'est à La Flocellière que cela se passe, bien loin des ondes parisiennes, plus précisément au festival indoor The N'joy !

Une équipe

Cela fait maintenant trois ans que le jeune collectif associatif s'est monté, piloté par Rodolphe Dahais et une équipe de jeunes surmotivés (et passionnés qui plus est !). D'une simple soirée il y a trois ans proposant deux DJ de la région, nous voici donc aujourd'hui devant un *line-up* (composition du groupe de musiciens) dans l'air du temps et de qualité.

Plus professionnel

Une fois devant la scène, nous sommes désormais loin de l'aventure d'il y a 3 ans. Le festival se professionnalise d'année en année pour ainsi proposer ce 24 février des noms comme Adrien Toma, le résident Fun Radio et *showman* reconnu, Hugel ou encore Lumberjack. On a également apprécié le début de soirée lancé par Daryoz, un jeune DJ du coin qui a ouvert le bal ou encore Lucien Dahais, présent depuis la première édition et qui ne cesse d'évoluer également. Pour cette troisième édition, la barre a été placée encore plus haut. Le *show* visuel était bien marqué, l'organisation sans faille, l'espace et les avantages bien présents. Ce « petit » festival *indoor* ne cesse de grandir d'année en année. Les organisateurs nous ont laissé entendre que la prochaine édition sera dans un nouveau format, encore plus fort... On a hâte !

Hugel

Rares sont ses passages par ici. Hugel – qui a accompagné David Guetta pendant sa tournée européenne 2018 – assurait la deuxième partie de soirée. Son *set* était à la fois *deep* et percutant, allant puiser dans des



classiques revisités comme dans ses nouvelles productions personnelles. Doublé d'une forte sympathie envers son public, il a parfaitement chauffé à blanc la salle juste avant l'arrivée d'Adrien Toma.

Adrien Toma

On ne le présente plus, ses multiples *shows* ainsi que sa résidence à Party Fun ont forgé sa réputation. Véritable *showman* dans l'âme, il est venu accompagné de sa batterie, proposant un *DJ set* et percussions éclectique. Les fans y ont laissé quelques semelles. Adrien Toma a enchaîné ses

tracks sans merci, avant de passer la main au duo Lumberjack.

Lumberjack

Les Lumberjack ont terminé la soirée par un *set* des plus vivaces, bien décidés à montrer leurs pattes de producteurs aguerris.

Informations

Pour retrouver les photos et vidéo du festival, consultez le site Internet : thenjoy.fr. Pour devenir partenaire du festival envoyez votre demande à partenaires@thenjoy.fr

Les rendez-vous de L'Écluse

Une association qui favorise le passage !

L'Écluse est une évocation de nos bords de Sèvre et tout particulièrement de la retenue du moulin, que nous franchissons, après avoir emprunté les « petits bonhommes ».

L'association

Depuis sa création, L'Écluse mène des travaux de mémoire et de conservation du patrimoine, qu'il soit culturel (publication de livres et organisation d'expositions...) ou paysager (entretien et ouvertures de nouveaux sentiers). Par ailleurs L'Écluse propose des activités : voyage, randonnées, concert de Noël...

En début d'année

L'Écluse a proposé trois rendez-vous cinéma de janvier à

mars à la salle des Lavandières dans son cycle *Comédimanche*. Le principe : vous faire rire avec une comédie et partager autour d'un petit goûter.

Les rendez-vous

Dimanche 6 mai : la traditionnelle randonnée pédestre avec 4 circuits au programme. En septembre : voyage culturel d'une journée. En décembre : concert de Noël.

Le premier jeudi de chaque mois (sauf juillet-août) : randonnée pédestre (départ à 14h ou 14h30 selon les horaires d'été ou hiver), rendez-vous sur la place de l'église.

L'été, nous participons aux randonnées organisées par l'ASPP.

Assemblée générale

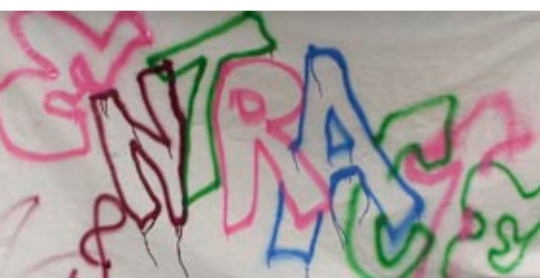
Nous vous invitons à notre assemblée générale qui se tiendra le vendredi 13 avril 2018.



Art' culmine

Séances de variétés

Un groupe d'une quinzaine de personnes s'est réuni une première fois en février pour fixer les dates.



Vacances en France

C'est le thème retenu ; il permettra de parcourir les régions de France métropolitaine et de faire une escapade dans les départements d'outre-mer... Notez d'ores et déjà les dates dans vos agendas (2019) et nous vous tiendrons informés sur l'évolution du projet : samedi 16 février à 20h30, dimanche 17 février à 15h, vendredi 22 février, samedi 23 février à 20h30.

Participer

Nous sommes prêts à accueillir toutes les bonnes volontés de toutes généra-

tions décidées à s'investir, que ce soit pour participer aux sketches, danses ou chants ou pour assurer la logistique (machinistes, barman, entrées...). Si vous êtes intéressés, n'hésitez pas à contacter l'un des membres du bureau (consulter le hors-série du mois de janvier pour les coordonnées) mais aussi Marc Bouffandeau, Gérard Massé ou les responsables du foyer de jeunes. Après un oubli (de l'éditeur), nous précisons également que Gwenaëlle Jolly, Isabelle Gautreau et Stéphanie Danard complètent le bureau de l'association.

Soutenir Familles rurales

Adhérer à l'association

L'association Familles rurales vous propose plusieurs services tout au long de l'année : Les P'tits Pouces, Loisirs en liberté, le foyer des jeunes, le transport scolaire, les ateliers culinaires et bientôt un atelier de dessin !

Pourquoi adhérer ?

Vous vous sentez concernés par la vie de votre commune et vous voulez participer au fonctionnement de l'association ? En adhérant, vous pourrez également profiter d'avantages que notre adhésion propose auprès de 11 commerçants, artisans dans votre commune et bien d'autres encore partout en France, d'une réduction d'environ trois euros à chaque fois que vous participez aux ateliers culinaires, ainsi que pour les activités Loisirs en liberté (11-14 ans) proposées l'été. Votre soutien nous aide beaucoup et nous motive à créer des activités pour toute la famille.

Comment ?

Un simple formulaire à remplir lors des ateliers culinaires, de l'assemblée générale (souvent début janvier) ou en vous adressant à Catherine Challin (secrétaire), chemin des Croisettes, La Flocellière, 06 21 75 30 55.

Combien ?

L'adhésion coûte 23,50 € pour une validité annuelle, de janvier à décembre.

Les partenaires

- Utile : -10 % sur l'ensemble du magasin ;
- Ouvrard traiteur : -5 % sur toutes les commandes ;
- Estyle coiffure : -10 % sur toute la fiche ;
- Valérie coiffure : -15 % sur coloration et mèches ;
- À corps D moi : -10 % sur toutes prestations (hors forfait et promotion) ;
- Terre et eau : -15 % sur la troisième nuit en formule chambre d'hôtes pour quatre personnes ;
- Société automobile flocéenne : -5 % sur l'entretien vidange ;



- Flor'al Flo : -5 % sur les achats à la boutique, offre non cumulable avec les avantages carte de fidélité et sur les transmissions florales ;
- François photo : -20 % sur la formule « libre » en studio, 52 € au lieu de 65 € (1h en studio sans tirage photo) ;
- Floviex : gratuité de la visite du parc du château, réduction sur le tarif des hébergements selon la saison, réduction sur la location de la salle hors mariage et hors été ;

- AXA assurances : réduction sur tous types de contrat ;
- Caves de la vallée : réduction de 10 %.

Contact

Si vous souhaitez en savoir plus ou bien si vous êtes commerçants et que vous souhaitez faire partie de notre listing, vous pouvez nous contacter à l'adresse suivante : famillesrurales.laflo@gmail.com.

Festimaj 15 : éducation à la paix

Du 30 mai au 30 juin 2018, dans plus de 30 pays !

Festimaj a pris ses marques pour sa quinzième édition à Sèvremont et dans la communauté de communes du pays de Pouzauges. Forte d'une nouvelle association Les Ami.e.s de Festimaj et d'un local basé au 31B rue Amiral Alquier à La Flocellière, cette édition s'annonce pleine de nouveautés.

En 2017

La catégorie pour les maternelles et la création d'une sélection professionnelle pour la soirée d'ouverture du festival ont rencontré un très grand succès en France et dans le monde, 2018 ne dérogera pas à la règle.

Pour l'édition 2018

La première des nouveautés est le choix en accord avec notre partenaire Solidarité laïque d'une thématique proposée autour de « L'éducation à la paix ». Un film sur ce thème sera d'ailleurs réalisé début mai avec le conseil municipal des enfants de Sèvremont.

La deuxième nouveauté, après la catégorie anglophone en 2016, sera l'ouverture en 2018 d'une sélection hispanophone. Ces deux catégories permettront à des publics du monde non francophones de participer et de découvrir les films Festimaj.

Préselections

Comme les deux années précédentes, nous proposerons aux citoyens amateurs de cinéma de participer aux séances de préselection des films. Si vous avez envie de rejoindre l'aventure, contactez-nous pour participer à une ou plusieurs séances tout le mois d'avril et jusqu'au 5 mai. Aussi, pendant le mois du festival, de multiples diffusions seront proposées à toutes les écoles du pays de Pouzauges grâce au soutien de la communauté de communes. En 2017, plus de 1 500 enfants et jeunes du Pays de Pouzauges ont ainsi pu voir et voter pour les films en compétition.

Atelier cinéma

Un atelier cinéma sera proposé à ceux qui le souhaitent, jeunes ou moins jeunes du 26 mai au 1^{er} juin 2018.

Déroulement

Toutes les séances sont ouvertes au public. Si vous souhaitez faire partie du jury, nous contacter. Vous êtes conviés à l'assemblée générale Les Ami.e.s de Festimaj le samedi 19 mai. L'heure et le lieu seront communiqués sur notre site.

Vendredi 1^{er} juin 20h30

Cérémonie d'ouverture Festimaj à L'Échiquier, Pouzauges.

Vendredi 29 juin 19h30

Carte blanche au président du jury Festimaj.

Samedi 30 juin 10-12h30 et 14-16h30

Projection des films sélectionnés par le public mondial avec le jury du festival.

Samedi 30 juin 20h30

Cérémonie de clôture du festival.

Renseignements

info@festimaj.fr
festimaj.fr
06 30 50 98 28

Voir les films lauréats Festimaj 2017
<https://vimeo.com/festimaj/lauréats-festimaj-2017>

Et des films autour de l'éducation à la paix
<https://vimeo.com/festimaj/education-a-la-paix>



Affiche V. Zloby

Déchets : réduction et tri

L'école Saint-Joseph obtient un label

L'établissement Saint-Joseph des Châtelliers-Châteaumur a été labellisé Génération écoresponsable 2017-2019 par le syndicat départemental de traitement des déchets Trivalis.

Classes CE et CM

Depuis la rentrée, en partenariat avec Trivalis, les élèves des classes CE et CM ont réfléchi sur la réduction et le tri des déchets dans leur école. Pour ce faire, ils ont bénéficié des interventions proposées par Trivalis, dont l'une était consacrée à la visite de Vendée tri à la Ferrière.



Sport

Kick boxing Sèvremont

Léa Brard championne de France

Les 3-4 mars 2018 se sont déroulés les championnats de France de Boxe pieds-poings (full contact) à Melun. Ils rassemblaient 520 boxeurs représentant la France entière dans diverses catégories d'âge et de poids. Le Boxing club du Mont-Mercure y présentait 7 boxeurs.

Le palmarès

Pour sa deuxième participation, Léa Brard dans la catégorie poussine (10 ans moins de 37 kg) décroche le titre de championne de France. Solenne Prineau (benjamine moins de 37 kg) et Alexis Tellier (cadet moins de 42 kg) sont demi-finalistes. Pour leur première participation, Caroline Renoux (cadette moins de 55 kg), Maxime Tellier (minime moins de

32 kg), Axel Murzeau (poussin moins de 37 kg) et Brian Marolleau (cadet moins de 69 kg) terminent en quart de finale. Les championnats de France ne sont pas terminés pour autant car il reste encore deux compétiteurs en course : Jany Martineau (junior) et Matthieu Terrien (senior). Leur championnat se déroulera courant mai, toujours à Melun.

L'entraîneur, Joël Renoux, remercie et félicite tous ses boxeurs pour les résultats obtenus. Il remercie également tous les parents et amis qui sont venus soutenir et encourager nos sportifs durant ce week-end.

Renseignements

Vidéos et interviews des champions sur Youtube : FFKMDA.
Courriel : joel.renoux001@wanadoo.fr
Facebook : Boxing Club Du Mont-Mercure.



Tarifs des salles communales ouvertes à la location

	Journée	Week-end	Vaisselle	Vin d'honneur	Courte durée sépulture	Non habitant de Sèvremont
Les Châtelliers-Châteaumur						
Salle Châteaumur 90 places assises, 145 debout	130 €	195 €	20 €	107 €	50 €	169 €
Salle Châteaumur + salle de sports	160 €	240 €	24 €	132 €	50 €	208 €
Salle annexe de la mairie 100 places debout	90 €	135 €	14 €	74 €	50 €	117 €
La Flocellière						
Salle Marquis de Surgères 80 places assises, 100 debout	150 €	225 €	23 €	124 €	50 €	195 €
Salle du Châtelet 250 places assises, 300 debout	200 €	300 €	30 €	165 €	50 €	260 €
La Pommeraie-sur-Sèvre						
Salle Pom d'Api 60 personnes	70 €	105 €	11 €	58 €	50 €	91 €
Salle des fêtes Les Lavandières 210 places assises, 600 debout	200 €	300 €	30 €	165 €	100 €	260 €
Restaurant scolaire 100 places assises	200 €	300 €	30 €	165 €	50 €	260 €
Saint-Michel-Mont-Mercure						
Salle des fêtes 150 places assises, 250 debout	170 €	255 €	26 €	248 €	50 €	221 €
Salle du foyer associatif 50 places assises, 100 debout	110 €	165 €	17 €	91 €	50 €	143 €

Horaires des mairies et bibliothèques

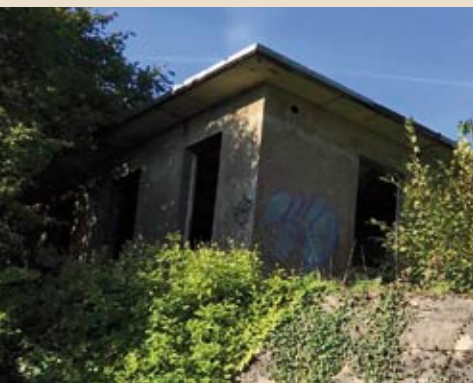
	L	M	M	J	V	S	D
Sèvremont La Flocellière							
Mairie	8h45-12h15 13h45-18h	8h45-12h15 13h45-18h	8h45-12h15 13h45-18h	8h45-12h15 13h45-18h	8h45-12h15 13h45-18h		
Bibliothèque		15h45-18h	15-18h		15h30-17h30	10-12h	10-11h30
Saint-Michel-Mont-Mercure							
Mairie	9-12h	9-12h 14-17h30	9-12h	9-12h 14-17h30	9-12h		
Bibliothèque		17-18h30	16h30-18h		10h30-12h	10h30-12h	
Les Châtelliers- Châteaumur							
Mairie	9-12h30	9-12h30		9-12h30	9-12h30 14-17h30		
Bibliothèque				15h30-17h30 1 ^{er} jeudi du mois		10h30-12h	
La Pommeraie- sur-Sèvre							
Mairie	9-12h 14-18h	9-12h	9-12h	9-12h	9-12h		
Bibliothèque	16h30-18h		10h30-12h		16h30-18h	10h30-12h	



Saurez-vous ▲
les localiser ?

PHOTOGRAPHIES MYSTÈRE

Les clichés du numéro 6 ▼



Blockhaus

Saint-Michel-Mont-Mercure

Sur le site des Justices à Saint-Michel-Mont-Mercure, signe de la période 1939-40, un bloc de béton servant de train de roulement pour un radar. Ce train de roulement pour radar avait au centre une salle des machines, détruite par la suite avec des logements dont les fondations sont visibles à l'emplacement de la basse-cour du restaurant des Justices.

L'ensemble disposait d'un système d'assainissement performant et un captage d'eau (source actuelle dite « des Allemands » alimentant La Blotière). Un dimanche de 1944, le mitraillage du site fit peur à la population. Les Allemands partirent sans problème particulier cette année-là. Après destruction et dilapidation, l'ensemble est repris par la végétation.



Tipis végétaux

Les Châtelliers-Châteaumur

Si vous vous promenez au Parc des Lavandières, vous pourrez voir ces sortes de tipis végétaux. Des pieds d'osier sont plantés en cercles et assemblés pour former des petites cabanes qui se déshabillent l'hiver et se rhabillent de verdure en période estivale.



Porte du savoir !

La Flocellière

Beaucoup de Flocéens ont franchi cette porte munie d'un heurtoir et d'un judas dans leur enfance, puisqu'il s'agit de l'entrée de l'école Jacques Bereau, autrefois

école privée « des filles », fréquentée néanmoins par les petits garçons entre 4 et 6 ans ! Elle donne accès directement au préau, bienvenu par temps de pluie... Si elle est là depuis l'origine (1899 ?), elle a donc 119 ans !



Écluse

La Pommeraie-sur-Sèvre

L'écluse se trouve à la queue de l'étang de La Tesserie. C'est un étang privé, qu'on aperçoit au bord de la route de La Flocellière à Saint-Mesmin. Il est traversé par

le ruisseau de La Cacaudière qui se jette dans La Sèvre Nantaise. Cet étang est situé dans une ZNIEFF (Zone Naturelle d'Intérêt Écologique, Faunistique et Floristique) de trente-cinq hectares, fréquentée par bon nombre de hérons.