

Ballade sèvremontaine

Le magazine au rythme de Sèvremont

Octobre 2018

Les Châtelliers-Châteaumur
La Flocellière
La Pommeraie-sur-Sèvre
Saint-Michel-Mont-Mercure



DOSSIER

Rentrée scolaire **4**

FAMILLES RURALES
Des animations
tout l'été



9

Un été burger avec des
loisirs en liberté entre
deux tranches de jeux !

SPORT
Lancer franc
pour le basket



27

Regroupement
avec le club
du haut bocage :
220 licenciés.

MARPA-EHPAD
Roulez
vieillesse !



11

Rétroviseur enchanteur
et autres expériences
qui transportent,
à vivre au présent.

Depuis 2017, les collectivités ne doivent plus utiliser les pesticides. Une seule dérogation subsiste jusqu'en 2020 (usage dans les cimetières et terrains de sport). Pour les particuliers, c'est à partir du 1^{er} janvier 2019. Conscients que ces interdictions sont appropriées, les élus et le service technique de Sèvremont se fixent pour objectif de supprimer intégralement le recours aux désherbants, insecticides, fongicides le plus tôt possible, d'où l'adoption d'un arrêté permanent de voirie, dont le texte a été communiqué en feuillet détaché dans la Ballade sèvremontaine de juillet dernier.

Cela modifie le travail de nos agents, qui doivent intervenir plus fréquemment et ne peuvent pas utiliser des machines dans toutes les situations : les moyens alors à leur disposition sont la binette, le désherbage thermique ou l'arrachage à la main.

Avec l'arrêté permanent, nous proposons un partage des tâches. Si une majorité des 3 000 familles sèvremontaines consacraient une heure par an à nettoyer l'espace public devant leur habitation, cela libérerait l'équivalent de deux postes techniques à plein temps. Les agents pourraient se consacrer davantage à des travaux de création, accompliraient d'autres tâches qui amélioreraient le cadre de vie de tous les Sèvremontains. Merci pour votre compréhension, pour votre participation. |

4 DOSSIER | Rentrée scolaire 2018

Sept-cents élèves dans les cinq écoles de Sèvremont

2 À chaud | Les actualités des commissions



8 Jeunesse | Ogec école Sainte-Anne • Familles rurales • P'tites frimousses

11 Maisons de retraite | EHPAD Notre-Dame de Lorette et MARPA Les Nénuphars

16 Commerces, artisanat, services | Lucem aurea • Scierie Chaumieau • ADC Business • À la lucarne immobilier • Supérette Spar • Dominique Drapeau poissonnier • BW Management • Chambres d'hôtes Le Palmier • Eliaco

23 Quartier associatif, culture, loisirs | Festimaj 2018 • L'Écluse • La Boulite • Art'culmine • Duo Majorik • Booktube, réseau des bibliothèques



27 Sport | Club de basket

14 Rendez-vous | L'agenda du trimestre

12 En images | Sèvremont au quotidien !

28 Informations pratiques | Mairies, bibliothèques, salles

Directeur de la publication : Bernard Martineau. Comité de rédaction : commissions municipales – mairie de Sèvremont (sauf mention).
Édition, maquette : Marc Dannenhoffer. Impression : imprimerie Liaigre à Pouzauges – 3 300 exemplaires, octobre 2018.
ISSN en cours. Dépôt légal à parution.

En couverture :
Peinture murale, église Saint-Martin, treizième siècle, La Pommeraie-sur-Sèvre.

Question citoyenne !

Revue de la première réunion publique

La première des quatre réunions publiques a eu lieu le jeudi 6 septembre à La Flocellière. Après une synthèse sur le fonctionnement général de la commune nouvelle, les intervenants ont abordé en détail le réaménagement du centre bourg de La Flocellière. La soirée a été ensuite prolongée avec un débat et le traditionnel verre de l'amitié.



Commune nouvelle

La commune de Sèvremont s'organise progressivement. Le projet politique est porté et mis en œuvre par une équipe d'élus et d'agents, qui apprennent à travailler ensemble depuis un peu plus de deux ans. Le maire, Bernard Martineau, a présenté les premières réalisations et les chantiers en cours. Les budgets ont été analysés précisément par Nathalie Dubin, adjointe aux finances. Claude Roy, adjoint à l'urbanisme et à l'environnement a expliqué les problématiques liées à l'aménagement de l'espace.



Centre bourg

Dans un second temps, le réaménagement du centre bourg de La Flocellière a été évoqué par Antoine Hériteau. Plusieurs projets immobiliers sont actuellement à l'étude : la restructuration de l'EHPAD, la rénovation du café Germain dans le prolongement de la Flo'tille, la réorganisation de la place du Commerce... À cela, il convient d'ajouter une trentaine de maisons reprises par des particuliers dans le carré historique, sur la période 2014-2018.



Les échanges

Tous les participants ont ensuite été invités à écrire leur sentiment sur les premiers pas de la commune nouvelle, en notant sur une fiche individuelle une satisfaction, un regret, un souhait. À partir de ces éléments, la discussion s'est établie entre les élus et la salle. Les nombreuses suggestions viendront alimenter la réflexion et les projets futurs.

Les autres rendez-vous

• 11 octobre 2018 à 20 h 30, La Pommeraie-sur-Sèvre, salle des Lavandières, avec comme thème particulier le commerce et les services de proximité ;

• 8 novembre 2018 à 20 h 30, Les Châtelliers-Châteaumur, salle Châteaumur, avec comme thème particulier la petite cité de caractère et le label Villes et villages fleuris ;
• 13 décembre 2018 à 20 h 30, Saint-Michel-Mont-Mercure, salle des fêtes, avec comme thème particulier la santé.

Les actualités **des commissions**

Travaux, études, projets en cours, événements...

Bâtiments, patrimoine

TRAVAUX DE L'ÉGLISE SAINT-MARTIN

Les travaux de l'église Saint-Martin à La Pommeraie-sur-Sèvre (treizième siècle, inscrite au titre des monuments historiques depuis le 29 août 1964) ont commencé. Il s'agit de restaurer des peintures murales et enduits intérieurs de la nef. La commune a obtenu des subventions par la DRAC (Direction Régionale des Affaires Culturelles) des Pays de Loire et du conseil départemental de la Vendée. Les interventions sont réalisées par :

- Géraldine Fray, spécialisée en restauration de peinture, domiciliée à La Croix-Helléan (56120), pour refixer certaines zones dégradées ;
 - l'entreprise Benaiteau, des Châtelliers-Châteaumur, entreprise de maçonnerie en restauration du bâti ancien, particulièrement qualifiée pour la restauration des monuments classés et inscrits ; elle interviendra, en partie, sur les enduits intérieurs tout autour des fresques.
- Pendant la période des travaux (trois mois), les messes sont célébrées dans les églises de Saint-Mesmin et de Montournais.



Culture, communication, citoyenneté

COMITÉ DE JUMELAGE

Le comité de jumelage Pays de Pouzauges-Puertollano prépare l'accueil de la délégation espagnole du 26 au 28 octobre 2018. Exceptionnellement, il se joindra cette année au comité

de jumelage de la ville de Pouzauges qui fête le trentième anniversaire de son rapprochement avec Eye (Angleterre). Les Allemands de Meitingen seront également présents. En cette année qui marque le centième anniversaire de la fin de la première guerre mon-

diale, ce sera l'occasion de fêter la paix et l'amitié entre les peuples. Une cérémonie officielle aura lieu à l'Échiquier le samedi 27 octobre dans l'après-midi et un repas commun entre les délégations est prévu ensuite le soir à la salle Émile Robert.

Urbanisme, environnement

VÉGÉTAUX DES BORDS DE ROUTE

Afin de préserver nos paysages de bocage, nous nous orientons progressivement vers des pratiques nouvelles. C'est le cas pour l'entretien des bords de route. Le bas côté et la haie sont propices à la biodiversité et les bienfaits de la haie sont nombreux pour l'agriculture. En proposant de nous accompagner, la communauté de communes du Pays de Pouzauges incite les collectivités à adhérer à un cahier des charges. Conscients des enjeux, les élus de la commission Urbanisme et environnement de Sèvremont souhaitent s'engager dans cette démarche de renforcement du bocage existant.

limiter, par endroits, l'intervention mécanique lors de l'entretien des bords de route permet d'économiser à la fois temps et argent. La régénération de la haie en bordure des voies communales favorise le développement du linéaire de haies multistrates (buissonnante, arbustive et arborée).

Quelques grands principes de gestion sont proposés :

- faucher à une hauteur minimale de 8 à 10 cm pour éviter l'érosion des talus et les projections de cailloux, ainsi que l'usure du matériel ;

- limiter les interventions dans l'espace et dans le temps en ne recherchant pas la fauche parfaite ;
- laisser la haie s'épaissir, à au moins 1,50 m pour être fonctionnelle ;
- favoriser la régénération spontanée et retrouver une haie qui a parfois disparu ;
- ne plus tailler son sommet pour la faire évoluer vers une haie multistrates ;
- savoir reconnaître les espèces végétales exotiques envahissantes pour mieux les combattre et ne pas les propager.

Il est recommandé de choisir un matériel adapté à chaque situation, le broyeur est à réserver aux bermes et aux fossés. Pour la haie, il faut privilégier le sécateur ou à défaut le lamier et comme pour le fossé, une seule intervention est souhaitable, en fin d'hiver. Limiter le fauchage des bas-côtés à trois interventions par an. Des exceptions peuvent être envisagées pour raisons de sécurité, dans les carrefours ou en présence de lignes électriques.

GESTION DES EAUX PLUVIALES

Face aux inondations de plus en plus dévastatrices constatées ces dernières années, les collectivités et les particuliers disposent de moyens pour freiner l'écoulement instantané des eaux pluviales vers les rivières. Parmi ceux-ci, la limitation de l'imperméabilisation des sols et le traitement de l'eau à son point de chute.

Imperméabilisation des sols

Les surfaces imperméabilisées sont inexorablement en croissance (expansion urbaine). Les sols artificialisés – gravillons, chemins, etc. – perdent également une partie de leurs fonctions écologiques. La conséquence est le ruissellement des eaux au lieu de leur infiltration, entraînant l'érosion des sols, les coulées de boue et les inondations. Il existe des pistes pour limiter ce phénomène en, utilisant des



revêtements poreux (parking...) ou en remettant en état des sols déjà imperméabilisés.

Heureusement, tout ceci est réversible. À Sèvremont comme dans la communauté de communes du Pays de Pouzauges, les élus sont sensibles aux orientations du SCOT déclinées dans le futur PLUI. Ces préconisations incitent à limiter la consommation de terrains agricoles destinés aux constructions nouvelles, à réhabiliter le bâti ancien, en particulier dans nos vieux bourgs et également à utiliser les « dents creuses ». Ces différentes mesures auront pour effet de freiner la croissance des surfaces imperméables.

Traitement de l'eau au point de chute

Tout doit être mis en œuvre pour traiter l'eau dès son point de chute, avant qu'elle ne fasse des dégâts et pour éviter qu'elle ne se charge des polluants qui traînent sur le sol. Les bassins d'orage, les noues, les bandes végétalisées, les talus, les haies, les fossés, les bois, la collecte de l'eau des toitures ont cette vocation de retenir l'eau et de la libérer progressivement afin que tout ne se retrouve pas immédiatement dans le réseau d'eaux pluviales et puis dans la rivière. Les élus de Sèvremont se préoccupent de trouver des solutions pour la réalisation de leurs futurs projets (nouveaux lotissements, aménagement de l'espace public...) et sont à l'écoute des particuliers qui veulent innover en la matière.



Rentrée scolaire

Année 2018-2019

Sept-cents élèves ont fait leur rentrée dans les cinq écoles de Sèvremont.

Les Châtelliers-Châteaumur

Le projet de l'école Saint-Joseph pour l'année 2018-2019 s'intitule *Voyageons dans le monde à la découverte des différences*. Nous allons suivre le projet de Nelly Brousseau (accompagnatrice souvent présente dans notre école), qui participe cette année au projet *La Sénagazelle* en février 2019. Ce projet va servir d'amorce pour découvrir et comparer les modes de vie des habitants de notre planète. Outre ce projet, les classes maternelles reconduisent, avec enchantement, le programme musical d'El Sistema.

La Flocellière

École Jacques Berau

Alors que les travaux se poursuivent, afin de permettre une entrée dans les locaux aux vacances de la Toussaint, 142 élèves ont fait leur rentrée le 3 septembre à l'école Jacques-Berau. Le projet d'école 2018-2022 maintenant validé, l'équipe pédagogique va pouvoir démarrer un travail mettant l'accent sur les axes suivants :

- *aimer l'école pour les petits et les grands*, afin que chacun puisse trouver sa place dans le milieu éducatif, au sein de cette école, pour faciliter la co-éducation ;
- *le langage : un objet et un outil d'apprentissage*, puisque la maîtrise de la langue s'acquiert en premier par l'oral et que le langage permet les échan-

ges favorisant l'apprentissage dans tous les domaines ;

- *le parcours santé* pour que chaque élève soit suffisamment sensibilisé aux questions de santé et d'hygiène de vie. N'oublions pas que les enfants d'aujourd'hui sont les adultes de demain !

Pour cette année 2018-2019, le thème de l'année est *Les cinq sens*. Celui-ci est très riche et permettra de multiples projets dans les classes. Ceux-ci commencent dès à présent sur le goût, avec en point d'orgue la Semaine du goût !

Une belle et riche année scolaire s'annonce pour l'équipe pédagogique et les enfants !

Pour davantage de renseignements, vous pouvez contacter la directrice, Lucile Charrier au 02 51 61 27 80.

École Saint-Joseph

En 2018-2019, l'école Saint-Joseph compte 189 élèves répartis sur 8 classes.

L'équipe pédagogique accueille deux nouvelles enseignantes : Estelle Renaudin assurera le mi-temps en CE2-CM1 et Astrid Rosé encadrera les CM2 les jeudis et vendredis.

Après une année bien remplie à apprendre les bons gestes pour être « bien dans sa tête et bien dans son corps », les élèves travailleront cette année autour du thème *Grandir à travers nos expériences*.

Ce projet d'année permettra aux élèves d'être les acteurs principaux de la construction de leurs apprentissages et de leurs nouveaux savoirs, que ce soit dans le domaine de la matière, de la technique ou du vivant. En effet, rien n'est plus efficace que d'émettre des hypothèses que l'on peut vérifier par soi-même pour mieux comprendre le monde qui nous entoure.

Tout au long de cette année, les élèves pourront se lancer des défis et réfléchir à la mise en place d'expériences concrètes lors d'ateliers inter-classes.

De plus, les associations Ogec et Apeliées à l'école ont pour but de s'occuper de la gestion financière et comptable de l'établissement, l'entretien des bâtiments ainsi que l'organisation des manifestations qui permettent son bon fonctionnement. Elles sont



Kermesse de l'école Saint-Joseph, Les Châtelliers-Châteaumur.

indispensables pour faire vivre l'école et ont toujours besoin de bénévoles. Afin d'embellir l'école, une fresque a été réalisée en lien avec l'association Familles rurales de La Flocellière (cf. photographie).

Si vous souhaitez venir voir les premières réalisations des enfants, découvrir l'école ou faire partie de l'une de nos associations, nous vous attendons lors des portes ouvertes qui auront lieu le vendredi 12 octobre à partir de 18 heures. Bonne année scolaire à tous.

La Pommerai-sur-Sèvre

Les enseignantes de TPS/PS/MS/GS sont Sandrine Audureau et Bénédicte Tricot (le vendredi). Laure Fortin est l'ASEM de la classe, elle assure aussi une partie du ménage de l'école. Margot Loiseau est enseignante en CP/CE1/CE2 et Sandrine Aubry est titulaire de la classe de CM1/CM2. Les CE2 alterneront des temps de travail avec la classe de Margot mais aussi avec les plus grands de la classe de Sandrine. Élisabeth Daviet est l'enseignante spécialisée. Elle intervient

dans l'école deux demi-journées par semaine jusqu'au début de février 2019 (mardi après-midi et vendredi matin).

Le projet d'année : *Jouons au p'tit écolo !* L'équipe enseignante a fait le choix de diviser l'année en deux : la première partie de l'année s'intitulera *Je recycle, tu recycles, nous recyclons...* puis autour du titre *Je vois la vie en vert...* viendront s'articuler les activités de deuxième moitié d'année.

Nous souhaitons pouvoir doter notre école d'un jardin, ce serait la finalité de notre projet.

Nous avons d'ores et déjà envie de travailler aux côtés de la maison de la vie rurale et familiale de La Flocellière. Et pourquoi pas envisager une sortie scolaire en lien avec notre projet sur l'environnement !

Saint-Michel-Mont-Mercure

Cette année, la cantine n'est plus gérée par l'Ogec et les parents d'élèves, mais par l'association Familles rurales et une nouvelle équipe de responsables.

Le thème retenu pour cette année est *Sainte-Anne décolle !* Différents projets seront menés dans chacune des classes et par cycle sur trois périodes :

- *À la découverte de notre espace proche* (l'école, Saint-Michel-Mont-Mercure, Sèvremont) ;
- *À l'assaut des pays du monde !*
- *Direction l'espace !*

En haut : Fresque de l'école Saint-Joseph réalisée durant l'été 2018 avec l'association Familles rurales, La Flocellière. En bas : L'école Jacques-Berau à l'heure du conte.



Les P'tits écolos de l'école des Trois Ponts, La Pommerai-sur-Sèvre.

Restauration scolaire

Sur la commune de Sèvremont existaient jusqu'au 31 août 2018 plusieurs modes de gestion du service de restauration scolaire : à La Flocellière par la commune de Sèvremont, à La Pommeraie-sur-Sèvre par Familles rurales, à Les Châtelliers-Châteaumur par l'Ogec Saint-Joseph, à Saint-Michel-Mont-Mercure par l'Ogec Sainte-Anne.

Étude de faisabilité

Courant 2017, après de nombreuses années de gestion, les deux Ogec ont signifié à la commune leur volonté de ne plus assurer ce service.

Au vu de l'expérience concluante sur la commune déléguée de La Pommeraie-sur-Sèvre de transfert de gestion du service de restauration scolaire d'un Ogec vers une association Familles rurales, la municipalité de Sèvremont, la fédération Familles rurales de Vendée, les Ogec et les associations locales Familles rurales se sont concertés et ont fait le choix d'étudier ensemble la faisabilité de reprise de gestion.

Cette étude de faisabilité a fait l'objet de réunions publiques et de réunions de groupes de travail durant l'année scolaire 2017-2018. Elle a abouti à la possibilité pour les deux associations locales de reprendre ce service, moyennant la mise en place d'un partenariat fort (notamment financier) entre la collectivité et les associations locales. Le souhait de la collectivité et de Familles rurales est d'impliquer les parents dans la gestion du restaurant, de leur permettre de s'exprimer sur le fonctionnement du restaurant scolaire pendant le repas, sur les valeurs éducatives, le contenu de l'assiette, les modes d'approvisionnements, la sécurité alimentaire...

Transfert réalisé au premier septembre

Après cette étude concluante, il a été décidé de transférer au premier septembre 2018 la gestion des services de restauration scolaire de Les Châtelliers-Châteaumur et de Saint-Michel-Mont-Mercure des Ogec vers les associations locales Familles rurales. Un coordonnateur (en cours de recrutement) sera chargé de gérer ces deux services en lien avec les bénévoles au sein des deux associations.



Signature de la convention de restauration scolaire entre Familles rurales et la commune.



Châtelliers-Châteaumur École Saint-Joseph - 4 classes

Debout, de gauche à droite : Céline Chatry (employée Ogec), Colette Droillard. Par les fenêtres et devant, de gauche à droite : Lucie Bizon, Sophie Coulange, Julie Desalle, Catherine Rambaud (AVS), Carole Bénéteau (employée Ogec). Absentes sur la photographie : Élisabeth Daviet, enseignante spécialisée, Bénédicte Tricot (remplace Lucie Bizon le lundi), Mylène Guillement (journée de décharge le mardi).

Niveaux	Effectifs	Enseignants – Directrice : Sophie Coulange
PS-MS	22	Julie Desalle avec Céline Chatry (ASEM)
GS-CP	26	Colette Droillard avec Carole Bénéteau (ASEM)
CE1-CE2	22	Lucie Bizon, Bénédicte Tricot (le lundi)
CM1-CM2	21	Sophie Coulange, Mylène Guillement (décharge de direction)
	91	



La Flocellière École Jacques-Bereau - 6 classes

Devant, de gauche à droite : Sabrina Boudaud (AVS), Manuela Chauvière (AVS), Magalie Nicou et Pascale Braud. Derrière, de gauche à droite : Lucile Charrier, Jean-François Rouleaux, Laurence Samson, Alexandra Guesdon et Stéphanie Bret. Absentes sur la photographie : Émilie Percheron, Lydie Fortin (AVS).

Niveaux	Effectifs	Enseignants – Directrice : Lucile Charrier
TPS-PS-MS	26	Pascale Braud avec Magali Nicou (ATSEM)
MS-GS	22	Alexandra Guesdon avec Lydie Clochard (ATSEM)
GS-CP	20	Laurence Samson avec Évelyne Die (ATSEM)
CE1-CE2	25	Lucile Charrier, Émilie Percheron
CE2-CM1	24	Stéphanie Bret
CM1-CM2	25	Jean-François Rouleaux
	142	



La Flocellière École Saint-Joseph - 8 classes

Devant, de gauche à droite : Brigitte Bodin, Régine Guinaudeau et Anne-Claire Terrasson. Au second rang : Sylvie Menanteau, Sandrine Piet, Sophie Delavaud, Anne Poirier, Florence Gassiot, Élisabeth Daviet (enseignante du regroupement d'adaptation). Absentes sur la photographie : Éloïse Puaud, Catherine Dubois, Chantal Babarit, Juliette Desalle, Sylvie Roturier (AVS), Hélène Defolie (AVS).

Niveaux	Effectifs	Enseignants – Directrice : Florence Gassiot
TPS-PS	21 (3+18)	Sophie Delavaud avec Éloïse Puaud (ASEM)
MS	22	Régine Guinaudeau avec Catherine Dubois (ASEM)
GS-CP	24 (18+6)	Sandrine Piet avec Chantal Babarit (ASEM)
CP-CE1	22 (16+6)	Anne Poirier
CE1-CE2	24 (16+8)	Anne-Claire Terrasson
CE2-CM1	26 (15+11)	Florence Gassiot, Estelle Renaudin
CM1-CM2	25 (19+6)	Sylvie Menanteau
CM2	25	Brigitte Bodin, Astrid Rose
	189	



La Pommeraie-sur-Sèvre École des Trois Ponts - 3 classes

De gauche à droite : Margot Loiseau, Sandrine Audry, Laure Fortin et Sandrine Audureau. Absentes sur la photographie : Bénédicte Tricot, Élodie Bonneau et Élisabeth Daviet (enseignante du regroupement d'adaptation).

Niveaux	Effectifs	Enseignants – Directrice : Sandrine Audureau
PS-MS-GS	23	Sandrine Audureau, Bénédicte Tricot Élodie Bonneau (décharge de direction) avec Laure Fortin (ASEM)
CP-CE1-CE2	31	Margot Loiseau
CM1-CM2	21	Sandrine Aubry
	75	



Saint-Michel-Mont-Mercure École Sainte-Anne - 8 classes

Devant, de gauche à droite : Geneviève Poupin, Odile Picard, Élodie Terrien, Catherine Teillet (entretien), Arnaud Plat. Derrière, de gauche à droite : Laurent Prouteau, Marie-Jo Préau, Annabelle Paillat, Martine Merlet, Sophie Caillaud, Claudie Barbarit, Nathalie Guilloteau, Corinne Renvoyer.

Niveaux	Effectifs	Enseignants – Directeur : Laurent Prouteau
PS-MS	23	Élodie Terrien avec Sophie Caillaud (ASEM)
PS-MS	24	Odile Picard avec Claudie Barbarit (ASEM)
GS	28	Geneviève Poupin avec Corinne Renvoyer (ASEM)
CP	25	Annabelle Paillat
CE1	23	Martine Merlet
CE2	28	Marie-Jo Préau
CM1	25	Nathalie Guilloteau
CM2	27	Laurent Prouteau, Arnaud Plat (décharge de direction)
	203	

Ogec école Sainte-Anne

L'association a besoin de vous !



L'association Ogec de l'école Sainte-Anne vit une année particulière à la rentrée.

Constat

Lors de notre dernière réunion, un tour de table a été fait et le constat suivant a été établi :

- Un départ annoncé pour la rentrée 2018 sur 15 membres actuels ;
 - 5 départs annoncés pour la rentrée 2019/2020 (parents de CM2 ou membres depuis déjà 5 ou 6 années).
- Vous l'aurez compris : une page se tourne et une nouvelle équipe doit donc prendre le relais... Il est important que le passage de témoin soit fait cette année pour que l'accueil des nouveaux membres et la transition se déroulent dans les meilleures conditions.

Nous lançons donc un appel auprès de tout parent volontaire qui souhaite participer à cette nouvelle aventure qui, rappelons-le, ne peut pas s'arrêter, sinon c'est l'école elle-même qui cesse d'exister.

Quelques projets

Commission complémentaire

Une nouvelle commission « temporaire » va être créée pour ce qui concerne l'immobilier, l'aménagement de l'école, la construction, la rénovation... Cette commission sera dirigée par Vincent Brosset. Nous souhaitons qu'il soit accompagné de parents bénévoles (pas de participation aux réunions Ogec).

Commission travaux

Elle est menée par Baptiste Coutand : réparation de l'école, ménage, entretien, équipement scolaire. Une équipe de parents devra aussi être constituée pour le soutenir (pas de participation aux réunions Ogec).

Communication

Communiquer par courriel auprès de vous et non plus par papiers, dans un but financier et écologique.

Augmenter la participation

Renforcer le secrétariat, la trésorerie, la communication, etc. (bénévoles

Ogec). Faire partie de l'association c'est :

- s'investir en donnant un peu de temps, toujours à la hauteur des possibilités de chacun, pour permettre aux enfants d'évoluer au sein de l'école dans les meilleures conditions possibles ;
 - rencontrer, partager et échanger avec d'autres parents, avec l'équipe enseignante, avec d'autres acteurs de la vie autour de l'école.
- Nous serions très heureux de vous accueillir !

N'hésitez pas à vous faire connaître. Pour ceux qui doutent encore, tous les membres actuels tiennent à témoigner à l'unanimité que faire partie de l'Ogec reste une expérience très enrichissante, à travers de bons moments et de belles rencontres. Alors n'hésitez plus, motivez vos voisins ou amis parents d'élèves et rejoignez-nous !

Contact

Audrey Brosset
06 29 33 81 29
ogecsteanne85700@gmail.com

Familles rurales

Petite enfance, Loisirs en liberté...

La jeunesse toujours à l'avant !

Les P'tits pouces

Les P'tits pouces ont repris leurs matinées récréatives le jeudi 21 septembre 2018. Les matinées ont lieu tous les jeudis sauf lors des vacances scolaires et bébés lecteurs. Elles se déroulent au centre périscolaire ou à la maison de retraite.

24 séances au programme

Motricité, théâtre de marionnettes, spectacle, carnaval, etc. sont les thèmes proposés cette année. Les enfants iront bien sûr comme les autres années à la maison de retraite pour un échange intergénérationnel avec les résidents.

Vous pouvez vous renseigner auprès de Marie-Agnès Robache ou Martine Jadaud.

Loisirs en liberté

Les activités loisirs en liberté 2018 : partage et convivialité ! Nous avons pu comptabiliser 58 jeunes des communes du canton de Pouzauges sur les 8 activités présentées cette année, dont 25 issus de la commune Sèvremont (20 jeunes de La Flocellière et 5 de Saint-Michel-Mont-Mercure). Les ateliers ont remporté un franc succès : la quasi intégralité des ateliers ont affiché complet !

Atelier culinaire

Une nouvelle édition : les équipes ont été réparties sur deux journées pour répondre à un maximum de demandes. Nos cuisiniers d'un jour ont pu repartir avec leur création : une charlotte aux fraises et une tarte d'été. Quel délice !

Graff

Fin juillet, nous avons pu également concevoir en partenariat avec l'Ogec et l'Apel de l'école Saint-Joseph de Sèvremont, un graff original sur le bâtiment central de l'école.

Et aussi...

Les activités présentées sur les communes voisines, comme par exemple, à la Meilleraie-Tilly ont également

beaucoup plu aux jeunes : Il s'agissait d'une journée consacrée aux nouveaux sports : *bubble foot*, *lasergame*, *archery game* et d'autres activités et appréciée pour la convivialité et le partage. Fin août, nous réservons une place à l'art sous deux dimensions : poterie à Saint-Michel-Mont-Mercure et théâtre d'improvisation à

La Flocellière. Nous espérons pouvoir maintenir ces activités pour l'année 2019.

Contact

Si vous souhaitez nous accompagner dans de futurs projets, n'hésitez pas à prendre contact avec Valérie Billy au 06 76 27 86 08.



P'tites Frimousses

Sur terre et sur mer !



Traversée de l'Atlantique à cheval et indiens en poterie !

L'Amérique à l'honneur !

À l'Accueil de loisirs, cet été, 117 enfants ont découvert l'Amérique en partant en voyage aux États-Unis, au Canada, au Mexique et au Brésil pendant le mois de juillet. En août, le thème de la mer a permis de se remémorer nos souvenirs de vacances !

Pour animer cet été, l'équipe d'animation avait prévu bricolage, cuisine, grands jeux, décors, déguisements... Les enfants ont également pu profiter de sorties, avec le premier Festival Môm'en Jeux aux Herbiers, le labyrinthe de Vendrennes et une journée à Pouzauges avec équitation et cinéma.

Ils ont rencontré les enfants de Monchapo et Sur'une aire de Flo'lie pour un Kôh Lanta plein de surprises au bois de la Folie. Vincent Rouard, conteur, est venu leur faire découvrir le monde des Indiens par des jeux, des contes signés, des décors...

Séjours courts à Poupet

64 enfants et jeunes ont goûté aux joies du camping ! Des moments forts à partager et à se remémorer ! 11 jeunes de 12 à 15 ans du 3 au 6 juillet, 16 enfants de 3-5 ans du 9 au 10 juillet, 18 enfants de 7-8 ans du 11 au 13 juillet et 19 enfants de 9-11 ans du 17 au 20 juillet.

Animation jeunesse

17 jeunes ont participé aux animations préparées par Émilie. Entre le séjour à Poupet, Saint-Mich'express où des épreuves sportives et inattendues ont mis à rude épreuve l'esprit d'équipe et le labyrinthe de Vendrennes en nocturne, les jeunes se sont bien amusés !

Loisirs en liberté

Cet été, Familles rurales de Saint-Michel-Mont-Mercure a participé à Loisirs en liberté du pays de Pouzauges. 55 jeunes de la communauté de communes, dont 25 jeunes de Sèvremont, ont été accueillis sur toutes les animations proposées : cybercentre, pâtisserie, lova game, graff, poterie,

impro ! Belle réussite pour les bénévoles de Familles rurales ! Merci à l'équipe d'animation, aux bénévoles, aux parents, sans oublier les enfants pour ce bel été !

Contact

02 51 57 46 73
enfancejeunesse.stmichel@gmail.com
famillesrurales.org/saint_michel_mont_mercure



Échos des maisons de retraite

Sorties et animations...

Les résidents de la MARPA Les Nénuphars à La Pommeraie-sur-Sèvre et de L'EHPAD Notre-Dame de Lorette à La Flocellière profitent des rendez-vous à l'intérieur et à l'extérieur.

MARPA

Le pique-nique des familles

C'était le dimanche 2 septembre par l'association Plaisir du temps, association de bénévoles, très active auprès des résidents (président Michel Pouplin). Les familles, les résidents et le personnel ont apprécié ce moment de convivialité et de joie. Les enfants des résidents sont venus nombreux et les petits enfants gambadaient autour des tables. Ce fut un moment important. M. Martineau, président du centre communal d'action sociale, s'est joint à nous. Durant l'après-midi, des danseurs sont venus égayer la journée.

Chant

Jean Bourseau, accompagné parfois par Hubert Vincendeau, fait chanter les résidents le lundi après-midi.

Beauchêne, joëlette

La sortie à Beauchêne a eu lieu le 5 septembre avec les résidents de l'EHPAD de La Flocellière. Organisée par les animatrices de l'EHPAD, les bénévoles de plaisir du temps étaient également présents. L'échange entre l'EHPAD et la MARPA permet aux résidents de rencontrer des amis d'autrefois, des voisins... Ils se souviennent, rient, assistent à la messe, c'est un vrai moment de convivialité. Le 18 septembre, sortie en joëlette avec les résidents de la MARPA et les bénévoles.

Et aussi

La messe a lieu tous les 15 jours à la MARPA le jeudi matin et nous invitons les habitants et ceux qui le désirent à venir. Les résidents fervents défenseurs de la belote jouent tous les après-midi, d'autres jouent au Triomino, d'autres tricotent, d'autres



discutent. La vie s'écoule avec douceur à la MARPA.

EHPAD

L'EHPAD a suivi le parcours de l'équipe de France de foot pendant la coupe du monde. À chaque match de notre équipe une dizaine de résidents étaient présents devant le grand écran. Des soirées conviviales, accompagnées de pizzas et boissons.

En juin

Nous avons participé à la journée *Bol d'air* au Boupère, occasion pour les résidents de plusieurs établissements de se retrouver. Au programme, pique-nique, promenade en joëlette et en carioles à cheval, retrouvailles familiales ou amicales.

En juillet

Le 5 juillet l'association AVAB (Amicale des Véhicules Anciens du Bocage)

est venue exposer des voitures sur la place devant le foyer des jeunes. Le matin nous avons pu profiter de l'exposition et l'après-midi un groupe d'une quinzaine de résidents est allé sillonner les villages de Sèvremont à bord des véhicules de leur jeunesse. Ce fut une journée riche en souvenirs et en émotion.

Durant l'été

Plusieurs pique-niques ont été organisés au château de La Flocellière. Celui de juillet a été le plus marquant. Nous avions invité une dizaine de résidents de la MARPA de la Pommeraie-sur-Sèvre ainsi que les marcheurs de La Flocellière qui nous ont fait profiter de belles balades en joëlette. Nous remercions monsieur et madame Vignial de nous recevoir dans un cadre magnifique, car pour les résidents ce sont des journées où ils oublient tous les soucis de santé du quotidien.

Recueil d'instantanés

Sèvremont au quotidien !



Séance de clôture, conseil municipal des enfants, 7 juillet 2018.

Balades estivales et Rendez-vous en terrain connu...

1. Le 23 juillet et le 6 août ont eu lieu les balades estivales sur la commune déléguée de Saint-Michel-Mont-Mercure, des randonnées organisées par l'ASPP et l'association Les Pas du sommet en partenariat avec l'office de tourisme. La première a permis de découvrir le site des Justices et ses sentiers, la deuxième le bourg et ses alentours.
2. Tous les vendredis de l'été, Élixa Bernard et Flavie Papin ont assuré les visites guidées du clocher de Saint-Michel-Mont-Mercure.
3. Rendez-vous en terrain connu : visite guidée du logis de La Brunière, La Pommeraie-sur-Sèvre, 3 août 2018.
4. Rendez-vous en terrain connu : visite guidée de la ferme de Malatrait, La Flocellière, 24 août 2018.
5. Rendez-vous en terrain connu : visite guidée du village de La Rabinère, Les Châtelliers-Châteaumur, 27 juillet 2018.



1

Ambiance festive le jour de la finale de la coupe du monde de football, 15 juillet 2018, La Pommeraie-sur-Sèvre.

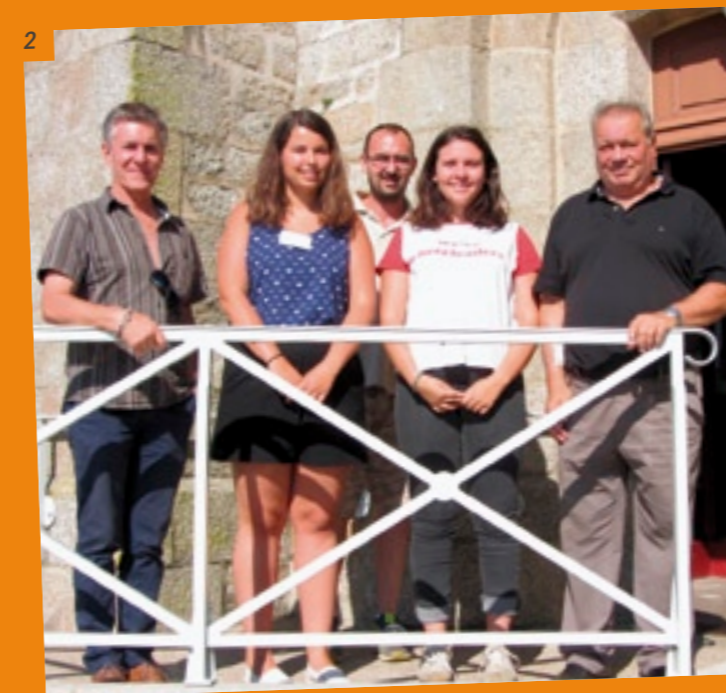


Troisième Castel'run, 22 septembre 2018, Les Châtelliers-Châteaumur.

Vélo en bois réalisé à l'occasion du passage du Tour de France le 8 juillet 2018.



Pêche à la ligne à la fête de l'école des Trois Ponts, 23 juin 2018, La Pommeraie-sur-Sèvre.



2



3

Atelier terre dans le cadre des animations Familles rurales, Saint-Michel-Mont-Mercure.



Préparation du feu d'artifice de la fuz' des comit' le 16 juin 2018, Saint-Michel-Mont-Mercure.



Repas animé pour les trente ans du foyer des jeunes, samedi 7 juillet 2018, Les Châtelliers-Châteaumur.



Ouverture d'un nouveau sentier pédestre vers le moulin de La Jaubretière, La Flocellière.



4



5

L'agenda du trimestre

Sorties festives, culturelles, sportives...



La Castelmuroise

Les Châtelliers-Châteaumur
Dimanche 21 octobre 2018, salle du stade, 6 € (adultes), dès 7 h 30

À l'initiative de la commission Randonnée, l'Apel de l'école Saint-Joseph des Châtelliers-Châteaumur organise sa nouvelle édition de la Castelmuroise. À pied, en VTT ou en VTC, venez partager un moment de convivialité entre amis ou en famille, à la découverte des sentiers publics du bocage sèvremontain et de certaines portions privées, ouvertes et accessibles à cette occasion. Pour cette édition 2018, nous vous proposons :

- un parcours VTT avec un tracé principal et plusieurs boucles permettant

de choisir la distance à parcourir, de 30 à 58 km ;

- un parcours VTC de 12 km, ouvert aux enfants (port du casque obligatoire) ;

- des parcours de marche de 7 km (accessible en poussette, avec un jeu pour les enfants) à 22 km.

Les départs s'effectueront de 7 h 30 à 9 h 30 depuis la salle du stade, avec ravitaillements sur les différents parcours proposés. Comme pour les années précédentes, les participants auront le choix à l'inscription entre un sandwich ou une assiette garnie. La participation est fixée à 6 euros par adulte et 4 euros par enfant.

Renseignements au 06 81 57 22 15 ou par courriel à rando.la.castelmuroise@gmail.com.

Renseignements au 06 81 57 22 15 ou par courriel à rando.la.castelmuroise@gmail.com.

Octobre

Jeudi 11

- Deuxième réunion publique communale

La Pommeraie-sur-Sèvre, salle des Lavandières, 20 h 30

Thème particulier : le commerce et les services de proximité.

- Jeudi de l'eau

La Flocellière, CPIE Sèvre et bocage, 20 h, sur réservation

Atelier fabrication de produits écoménagers

Vendredi 12

Réunion et lancement officiel de l'Opération école, par L'Écluse

La Pommeraie-sur-Sèvre, salle des Lavandières

Jeudi 18

Jeudi de l'eau

La Flocellière, CPIE Sèvre et bocage, 20 h
Les médicaments dans l'eau

Lundi 22 au vendredi 26

Atelier *Petits reporters*, dans le cadre de Festimaj

La Flocellière (cf. article)

Jeudi 25

- Repas du club de l'amitié

La Pommeraie-sur-Sèvre, salle des fêtes

- Jeudi de l'eau

La Flocellière, CPIE Sèvre et bocage, 20 h

Gérer et préserver la ressource en eau en agriculture de conservation

Vendredi 26

Accueil des Espagnols de Puertolano, avec le comité de jumelage

Monsireigne



Samedi 27

- Repas du basket

Montournais, salle de La Chênaie, possibilité de repas à emporter

- Concours de belote, par le club des Aînés

La Flocellière, salle du Châtelet

- Portes ouvertes de la miellerie du bocage

Les Châtelliers-Châteaumur, La Maison Neuve, de 9 à 18 h, boissons offertes pour tout achat dans la miellerie. Contact : Yannick Jeanot, 06 71 52 14 58



Mini marché de producteurs. Dégustation de miel et des produits des exposants.

Novembre

Vendredi 2

Don du sang

Pouzauges, salle Émile Robert

Dimanche 4

- Vingt-troisième Culminante, randonnée pédestre et VTT

La Flocellière, stade intercommunal, départ de 7 h 30 à 9 h 30, 6 euros, demi-tarif pour les moins de 12 ans, 1 euro pour les licenciés, pensez au covoiturage !

Quatre parcours pédestres de 8,5 à 20 km, un circuit spécial poussette de 5 km, trois boucles VTT de 25 à 45 km. Ravitaillements, lavage des vélos, douches...

- Jeux en famille, par Familles rurales

Saint-Michel-Mont-Mercure, salle des fêtes

Lundi 5

Don du sang

Monsireigne, salle de L'Alouette

Mardi 6

Après-midi détente avec Polka flo danse

La Flocellière, salle du Châtelet, 14 h 30

Jeudi 8

Troisième réunion publique communale

Les Châtelliers-Châteaumur, salle Châteaumur, 20 h 30

Thème particulier : la petite cité de caractère et le label villes et villages fleuris

Vendredi 9

Concours de belote, par la paroisse Saint-Joseph-des-Monts-et-Vallées

Les Châtelliers-Châteaumur

Dimanche 11

- Cérémonies de commémoration

- Projection d'un documentaire sur les Poilus, par L'Écluse

La Pommeraie-sur-Sèvre, à partir de 16 h

Mardi 13

Film sur la première guerre mondiale : *Là où poussent les coquelicots*

La Flocellière, salle du Châtelet, 15 h

Vendredi 16

Concours de belote par le club de l'amitié

La Pommeraie-sur-Sèvre, salle des fêtes



Samedi 17

Fête de la fressure, par le comité des fêtes

La Flocellière, place du Commerce, vente de barquettes de 9 à 18 h (4,50 €)

Le comité des fêtes vous invite à venir déguster la fressure et repartir avec vos barquettes.

Mardi 20

Concours de belote par le club de l'amitié

Saint-Michel-Mont-Mercure, salle des fêtes

Jeudi 22

Carte blanche à Festimaj, dans le cadre du festival des solidarités

Pouzauges, L'Échiquier, 20 h 30

Vendredi 23

Assemblée générale Les Pas du sommet

Saint-Michel-Mont-Mercure, salle des fêtes

Samedi 24

Flochamont-sur-Sèvre est magique, dîner spectacle organisé par Flochamont-sur-Sèvre football

La Flocellière, salle du Puy Lambert, 19 h

Avec Serge Avril, magicien de Fort Boyard

Dimanche 25

Portes ouvertes club de loisirs

Les Châtelliers-Châteaumur, salle Châteaumur

Décembre

Samedi 1

Plats à emporter du palet club

La Flocellière, salle omnisports

Dimanche 2

Randonnée, Les Sentiers flocéens

La Flocellière, salle Marquis de Surgères

Mardi 4

Après-midi détente Polka flo danse

La Flocellière, salle du Châtelet, 14 h 30

Mercredi 5

Conte de Noël

La Pommeraie-sur-Sèvre, bibliothèque, pour les enfants de moins de 6 ans, 16 h

Jeudi 6

Repas de Noël animé, par le club des Aînés flocéens

La Flocellière, salle du Châtelet

Samedi 8

Noël des enfants, par le comité des fêtes

La Pommeraie-sur-Sèvre, salle de sports

Jeudi 13

Quatrième réunion publique communale

Saint-Michel-Mont-Mercure, salle des fêtes

Thème particulier : la santé

Mercredi 19

Conte de Noël pour tous

La Flocellière, bibliothèque, 17 h

Et aussi...

Bébés lecteurs

- Octobre : Barri, au parc : La Flocellière le 11 à 9 h 30 ou 11 h, Saint-Michel-Mont-Mercure le 12 à 10 h, La Pommeraie-sur-Sèvre le 4 à 10 h, Les Châtelliers-Châteaumur le 12 à 11 h.

- Novembre : Barri, les formes : La Flocellière le 8 à 9 h 30 ou 11 h, Saint-Michel-Mont-Mercure le 16 à 10 h, La Pommeraie-sur-Sèvre le 8 à 10 h, Les Châtelliers-Châteaumur le 9 à 11 h.

- Décembre : Barri, Noël : La Flocellière le 13 à 9 h 30 ou 11 h, Saint-Michel-Mont-Mercure le 14 à 10 h, La Pommeraie-sur-Sèvre le 6 à 10 h, Les Châtelliers-Châteaumur le 7 à 11 h.

Booktube (cf. page 26)

- Octobre : séance à Chavagnes-les-Redoux le 30 de 9 h 30 à 16 h 30.

- Décembre : le 1^{er} à la médiathèque de 9 h 30 à 16 h 30.

Vaccination contre la grippe

- Octobre : La Flocellière, le mardi 23 de 13 h 30 à 15 h 30, salle de l'ancienne mairie place Marquis de Surgères.

- Novembre : La Flocellière, les mardis 6 et 13 de 13 h 30 à 15 h 30, salle de l'ancienne mairie place Marquis de Surgères ; La Pommeraie-sur-Sèvre, le jeudi 8 de 14 à 15 h 30, salle des fêtes.

Lucem aurea

Des bijoux qui vous ressemblent



Peggy Resweber est artisan joaillière, bijoutière et sertisseuse. Pour vous elle crée, transforme ou répare vos bijoux. Installée au centre La Flo'tille de La Flocellière au 31B rue Amiral Alquier, elle vous reçoit sur rendez-vous. Quand vous entrez dans son atelier, saisi par la douceur du lieu et de sa personnalité, vous êtes comme un bijou dans son écrin. Peggy vous écoute et vous conseille en vous mettant en confiance pour créer ou transformer un bijou à votre image. Meilleure apprentie de France en 2012, elle a également une formation en gemmologie et accès à des pierres précieuses ou semi-précieuses, avec une traçabilité irréprochable.

Comment réalisez-vous vos bijoux ?

Je réalise des créations sur mesure en m'adaptant à la personnalité de mes clients. Vous pouvez venir avec seulement une idée ou une envie, apporter un bijou à réparer ou à transformer ou encore avec des pierres, de l'or, de l'argent... et pour vous, je créerai un bijou unique et à votre image.

Je travaille à l'ancienne : mes bijoux sont faits pour durer et être transmis à vos enfants ; ni collection ni style particulier puisque mes créations sont uniques et se font sur commande.

Comment s'est construite votre clientèle ?

Beaucoup de bouche à oreille ! Les demandes viennent aussi bien de grandes enseignes que de particuliers. Pour ces derniers évidemment il n'y a pas d'intermédiaire et de ce fait, un bracelet par exemple, peut être imaginé pour un prix de départ autour de trente euros.

Que diriez-vous à quelqu'un qui serait indécis ?

Pas d'inquiétude ! On trouvera comment, d'après ce que vous imaginez, transformer votre rêve en objet précieux ! À partir de dessins, nous créerons le bijou qui vous ressemble et vous accompagnera longtemps.

Quelques témoignages

« Je voulais une nouvelle fois vous dire combien je suis heureuse et ravie de votre création. Mon annulaire a trouvé une nouvelle vie ! Encore mille mercis. » Caroline S.

« Dans l'atelier Lucem Aurea, Peggy est à votre écoute pour vos réparations et créations de bijoux. Travail sérieux et à un prix raisonnable. Nous ne pouvons que conseiller. » Christiane R.

« Travail très soigné. La créatrice s'adapte à nos souhaits. Je la recommande vivement tant pour la réparation que la création de bijoux. » Karine D.

« Allez lui rendre visite. C'est une véritable créatrice et artiste, comprenant très bien ce que vous désirez et si comme moi vous lui faites réparer ou créer des bijoux, c'est certain vous serez ravi. » Marie-Annick

Contact

06 41 19 61 36
 atelier@lucem-aurea.fr
 lucem-aurea.fr
 facebook.com/Lucem.Aurea.Joannerie



Scierie Chaumieau

La SARL se développe

Nichée dans un petit vallon, au croisement de routes de campagne, elle est plutôt discrète la scierie Chaumieau. Pourtant, elle s'apprête à se développer de façon importante.

Histoire

Pascal Chaumieau, qui a toujours vécu ici, a repris la scierie familiale fondée par son grand-père Auguste Loizeau et exploitée un temps par son père Jacques Chaumieau. À la mort de ce dernier en 1987, la scierie s'arrête mais Pascal décide en 1992 de la relancer avec l'aide de son grand-père. Le banc de scie est toujours le même depuis les débuts dans les années 1950.

Évolution

Au fil des ans l'activité se diversifie entre abattage, sciage, découpe à façon et adaptation pour l'approvisionnement en bois de la société LG béton, qui a des besoins importants pour la fabrication (coffrage) et le transport (calage) de sa production.

Nouveau départ

L'arrivée de Romain Flamant et Amaury Rousseau, les gendres de Pascal, donne une nouvelle dimension à l'entreprise. Les deux hommes n'étaient pas du tout destinés à travailler dans le bois puisque l'un était chauffeur routier et l'autre employé agricole. Mais le désir d'indépendance et la perspective d'un projet commun les a motivés. Peu de scieries sont encore en activité dans la région et les encouragements au développement d'une filière bois locale vont dans le sens de leur projet.

Les projets

La SARL Pascal Chaumieau est devenue SARL Chaumieau et emploie aujourd'hui quatre personnes : Pascal, Romain et Amaury, tous les trois associés et Marie-Thérèse, l'épouse de Pascal qui elle est salariée et chargée de la comptabilité. Romain et Amaury assurant le fonctionnement de la scierie, Pascal peut consacrer plus de temps à l'exploitation forestière proprement dite. À terme un nouveau bâtiment devrait voir le jour et accueillir un nouveau banc, afin d'augmenter la capacité de sciage. L'objectif de la nouvelle société est de s'adapter à la demande : abattage, débardage et sciage d'essences locales pour des particuliers, négoce et découpe du bois en plus grande quantité.



ry assurant le fonctionnement de la scierie, Pascal peut consacrer plus de temps à l'exploitation forestière proprement dite. À terme un nouveau bâtiment devrait voir le jour et accueillir un nouveau banc, afin d'augmenter la capacité de sciage. L'objectif de la nouvelle société est de s'adapter à la demande : abattage, débardage et sciage d'essences locales pour des particuliers, négoce et découpe du bois en plus grande quantité.

Coordonnées

Le Moulin Charrieau
 La Flocellière
 85700 Sèvremont
 02 51 57 74 24
 02 51 57 20 61
 contact@chaumieau.fr

ADC business

Accompagnement dans le monde digital

ADC Business met en œuvre son expertise dans le domaine de la communication et du développement d'entreprise. Elle accompagne ses clients, TPE, PME ou grands comptes dans la réalisation de leurs projets.

Les objectifs

Beaucoup d'importance est apportée à la relation client et aux conseils. Chaque projet est personnalisé. Les compétences complémentaires des membres de l'équipe permettent de proposer une large gamme de services : programmation de sites et logiciels, réalisation de visuels, animations publicitaires, réparation informatique, modélisations et impressions 3D... Passionnés, nous voulons également partager notre savoir. C'est pourquoi nous proposons des

formations dans divers domaines en fonction des besoins de nos clients : informatique, communication, développement... Notre agence met toute son inventivité au service de votre marque et dynamise votre communication digitale et print grâce à son savoir-faire et à sa créativité.

Un accompagnement dans le monde digital

Avec ADC Business, vous faites appel à un seul prestataire pouvant vous accompagner dans votre stratégie de communication globale. Déléguez votre projet à notre équipe en toute sérénité. Votre communication sera globale et harmonieuse sur tous les supports. Nous vous garantissons que celle-ci soit efficace et réussie !

Historique

L'agence naît en 2005 avec à sa tête Ludovic Merly, développeur web. Il s'installe à Saint-Michel-Mont-Mercure



re en 2014 sous le nom de PC Flash. Aujourd'hui c'est Justine Merly qui assure la gérance de l'entreprise renommée SARL ADC Business en avril dernier. Elle est spécialisée dans la communication et la stratégie marketing. Justine et Ludovic ont chacun leur spécialité, ce qui rend cette nouvelle structure encore plus riche de projets et d'innovations. ADC Business reprend les prestations de PC Flash auprès des particuliers mais met un point d'honneur sur le développement de logiciels et de solutions informatiques afin de soulager et aider au développement de nos entreprises locales.

Contact

adc-business.fr
06 10 35 41 17

Supérette Spar

Changement de gérants

Isabelle Mazeau et Claude Baudin, originaires de Dordogne, ont été attirés par le dynamisme de notre région et par son côté rural. Le déménagement les a motivés pour se lancer dans un défi professionnel : ils sont depuis fin juin 2018 les nouveaux gérants de la supérette Spar.

Les services

Isabelle et Claude travaillent dans la continuité des anciens gérants : l'alimentation générale, la boucherie-charcuterie, l'épicerie, le gaz... Ils ont également repris le relais de poste (du mardi au samedi).

Dans les semaines à venir, des évolutions vont être apportées au commerce : un nouvel espace bio, un coin pour les amateurs de pêche, un espace cadeaux-carterie un peu différent... Vous êtes invités à venir découvrir ces changements.

Pratique

Ouverture

Dumardiasamedi:8h30-13h puis 15h30-19h30 ; le dimanche et les jours fériés : 9-12h30.

Coordonnées

9 Place du relais
Saint-Michel-Mont-Mercure
85700 Sèvremont
02 51 61 58 41
Facebook : Spar Saint-Michel-Mont-Mercure



À la lucarne immobilier

Thibaut Robain s'installe à Sèvremont



Le réseau À la lucarne immobilier, fort de ses 450 agents mandataires sur toute la France fait son entrée à Sèvremont.

Trois dimensions...

C'est Thibaut Robain qui est chargé de développer sur notre commune ce réseau dont la particularité est d'offrir une large diffusion sur Internet et une visite en trois dimensions d'un bien à vendre.

Le concept est simple : à partir des photos prises dans la maison ou l'appartement en vente, il est possible de reconstituer une vision en 3D. Il suffit ensuite d'un clic pour que le client potentiel puisse faire la visite virtuellement à 360 degrés et parcourir l'ensemble des pièces. L'intérêt est de toucher le plus grand nombre possible d'acheteurs potentiels et que ceux-ci aient déjà une idée précise du bien avant de se déplacer. À partir du mois d'octobre il sera possible d'ajouter à

cette prestation une vision aérienne par un drone. L'estimation du bien, la mise en ligne sur le réseau de À la lucarne immobilier ainsi que sur les réseaux spécialisés (Leboncoin, ParuVendu...) est gratuite. Thibaut Robain se rémunère uniquement en cas de vente.

Coordonnées

Thibaut Robain
06 62 63 22 86
09 70 24 12 12
thibautrobain@alalucarne.com
alalucarne.com



Filets et pavés !

Dominique Drapeau, poissonnier

Dominique Drapeau remplace le précédent poissonnier.

Pratique

Horaires

Vous pourrez le trouver tous les mardis matin de 9h30 à 10h en face de l'église et de 10h à 12h45 sur la place du Commerce. Il fait également des tournées dans la commune de Sèvremont le mercredi après-midi et le jeudi matin sur demande.

Contact

06 07 08 00 05

En provenance de nos côtes

La majeure partie du poisson provient de nos côtes. Dominique Drapeau s'approvisionne à Nantes au MIN (Marché d'Intérêt National). Pour compléter l'offre, il propose également à sa clientèle un rayon primeur.

BW management

Un collectif d'artistes

Black Wolves, c'est une dizaine de jeunes artistes qui se sont installés place d'Elbée à La Flocellière, dans l'ancien atelier des frères Marquis. L'équipe est composée d'amis qui souhaitent développer, structurer et mener à bien leurs nombreuses idées et créations artistiques.

À propos des Loups noirs...

Projet engagé fin 2017, la structure et l'organisation ont été établies progressivement en prenant en compte les envies et les visions de chacun d'entre nous. Il se dégage majoritairement au sein de ce nom une cellule de management qui encadre les artistes dans le domaine de l'art, du design et de la musique. Sont présents dans les locaux Black Wolves en tant que résidents et piliers (cf. organigramme) :

- Fabrice Van der Beek : artiste, photographe studio et producteur ;
- Baptiste Esseul & Denis Gaborit : musiciens et créateurs de Collision ;
- Nicolas Rauturier : agent artistique.

Contact BW

Nicolas Rauturier, manager
+33 6 74 22 71 58
black-wolves.fr

Hey Beverly !

Groupe composé par Fabrice Van der Beek, Denis Gaborit, Julien Soulard & Nicolas Rauturier. La bande-son d'une vie parallèle, qui prend place à Los Angeles, une ville dont Fabrice Van der Beek est tombé amoureux il y a de

cela cinq ans. Son nouvel EP(1), aux sonorités rock, pop et électro vous plonge totalement dans un style californien parfaitement maîtrisé.

Informations

www.heybeverly.com

Fabrice Van der Beek

Peintre, photographe et sculpteur, Fabrice Van Der Beek s'inspire de la femme pour réaliser des œuvres puissantes dans lesquelles les courbes féminines contrastent avec les formes anguleuses, comme pour mieux symboliser les différentes facettes d'un sujet qui n'en a pas terminé de le fasciner.

Informations

vanderbeekart.com



Julien Soulard

Pianiste contemporain, Julien Soulard exprime ses sentiments les plus profonds en accordant la noirceur et la blancheur des touches de son piano. Il vous offre ainsi son premier EP(1) doté des couleurs sensorielles de la vie.

Informations

https://wiseband.lnk.to/cercle-ver-tueux

No Thirteen Claps

Le groupe country/folk (Benjamin Guillet, Denis Gaborit et Laurent) distille une musique aux influences multiples où se mélangent guitare, mandoline, resonator, contrebasse et harmonies vocales pour une expé-



rience acoustique dans la plus pure tradition américaine.

Informations

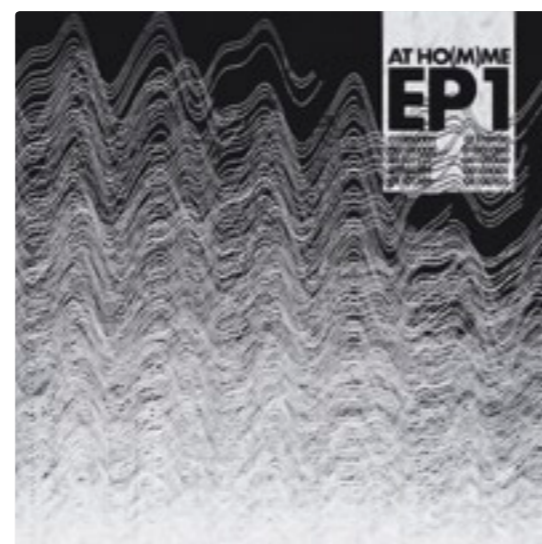
nothirteenclaps.fr

At Ho(m)me

Ce sont cinq hommes (Denis Gaborit, Baptiste Esseul, Nathan Grimaud, Julien Soulard & Fabrice Van der Beek) qui laissent parler leurs univers à leur place à travers la musique instrumentale. Aucune limite n'est fixée, le projet est en constante évolution. Leur musique prend source bien au-delà des instruments : tout démarre lors de longues conversations échangées entre les membres du groupe, des bribes d'images, des souvenirs. Leur point commun, les longues ambiances planantes rappelant les paysages sans fin, l'espace et l'énergie sur scène qui met en exergue leur rage grandissante. At Ho(m)me, c'est un muet qui ne se tait pas.

Informations

https://wiseband.lnk.to/EP1-At-Hom-me

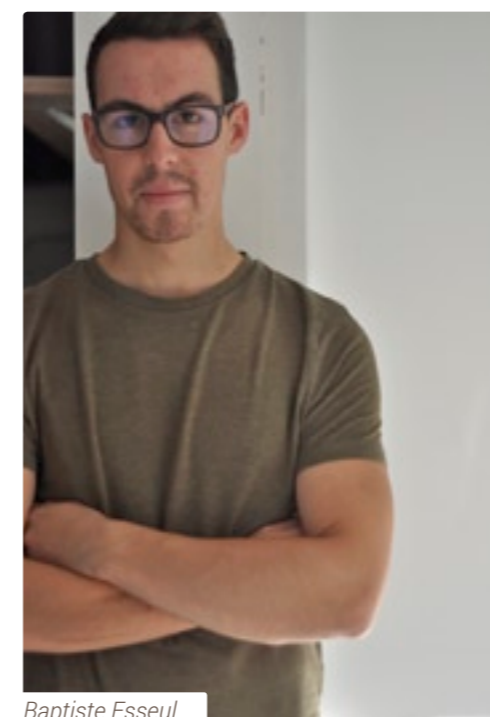


Pôle Collision

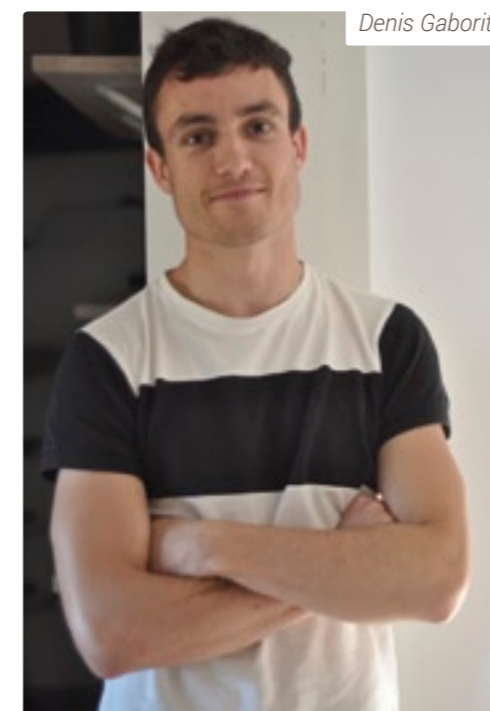
Le fruit de l'association entre Baptiste, designer et Denis, électronicien. Les deux amis musiciens et passionnés de matériel audio ont décidé de s'associer fin 2017 afin de lancer, dans un premier temps, leurs propres gammes de pédales d'effets en boîtier aluminium ou bois et câblées à la main dans leur atelier.

Ils font également de la réparation (radios, amplificateurs) et proposent la création sur mesure d'éléments audio. Leurs articles sont disponibles en vente directe ou via le site Internet BW (en cours). Ne pas hésiter à prendre contact ou à passer à l'atelier La Flocellière.

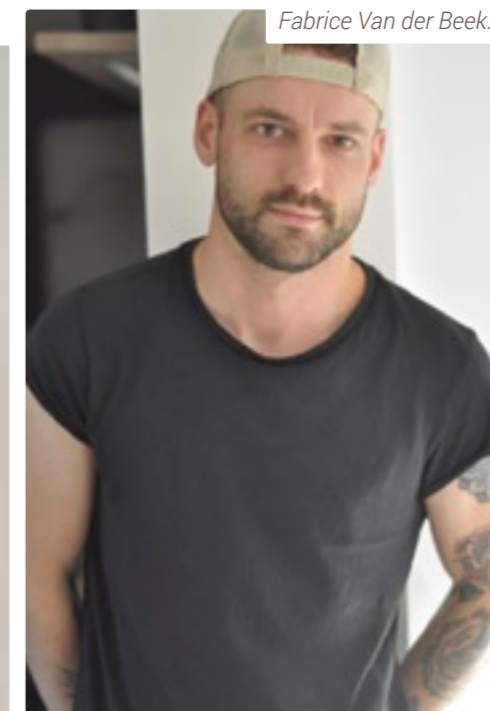
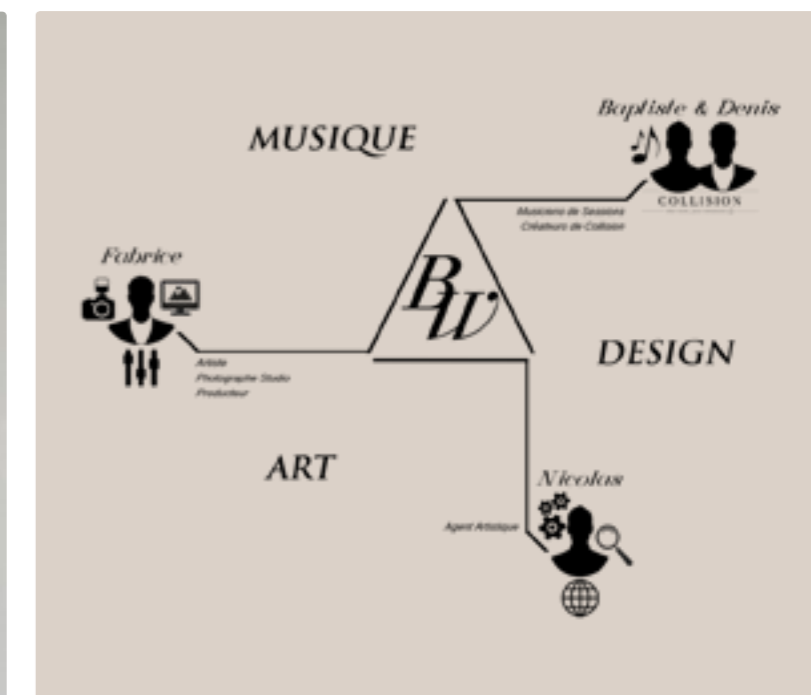
(1) *Extended Play* : mini-album.



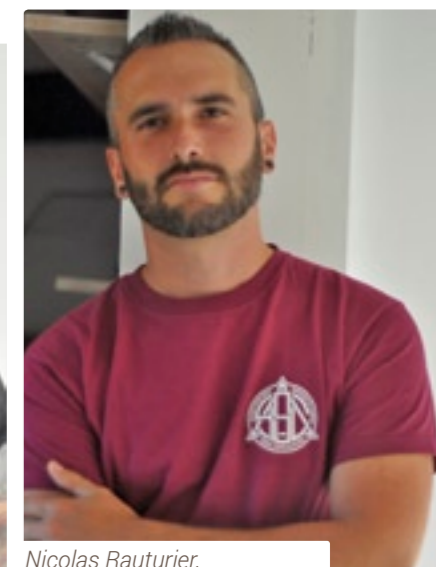
Baptiste Esseul.



Denis Gaborit.



Fabrice Van der Beek.



Nicolas Rauturier.

Le Palmier

Chambres d'hôtes nouveau stipe !

Jean-Pierre Degand vous accueille depuis août au Palmier, dans un cadre chaleureux et élégant. Il propose une nouvelle activité originale dans laquelle on retrouve les chambres d'hôtes, un espace détente et un lieu de dégustation.

Cinq chambres

Le Palmier comprend cinq chambres très spacieuses pouvant accueillir deux, quatre ou six personnes. Les hôtes pourront profiter de deux espaces de vie commune pour prendre le petit déjeuner, cuisiner en toute autonomie et se détendre dans les espaces salon avec télévision.

Dégustation de vins et champagnes

Les hôtes auront la possibilité de déguster des vins de garde vieillis en cave, des champagnes ou découvrir les crus des Fiefs vendéens. Une vente à la bouteille leur sera également proposée.

Espace détente

Cet espace est un lieu cosy accessible tous les jours et donne l'accès au jacuzzi et au sauna. Un salon attenant vous permet de vous rafraîchir et de prolonger votre moment de détente.

Coordonnées

6 rue Sainte-Anne
Saint-Michel-Mont-Mercure
06 60 42 31 71
degandjp@gmail.com
lepalmier-sevremont.fr



Festimaj 2018

On poursuit l'objectif !

La quinzième édition s'est révélée particulièrement riche avec 10 programmes, 132 films sélectionnés de 32 pays et diffusés sur les 5 continents, plus de 500 000 spectateurs autour du monde. Le palmarès international (Allemagne, Chine, Côte d'Ivoire, Danemark, France, Libye, Guinée Conakry) sur notre site.

Films réalisés avec des enfants et adolescents de la communauté de communes

Les terres de la discorde

Réalisé du 26 au 30 mars avec les quatrièmes du collège Saint-Exupéry : <https://vimeo.com/265170900>.

Rencontres historiques

Réalisé le 2 mai avec les enfants du CME de Sèvremont. Le défi : une journée pour initier les enfants à l'écriture et la réalisation d'un film. Pour le découvrir : <https://vimeo.com/271857197>.

Le carnet des maux

Film atelier Festimaj du 28 mai au 1^{er} juin avec des élèves du collège Gaston Chaissac et du lycée français de

Hambourg (film et coulisses du tournage visibles sur notre site).

Festimaj voyage à travers le monde

Du 10 au 24 juillet

Atelier cinéma en Géorgie : Festimaj s'est exporté en Géorgie où Gilles Lemounaud et Anne-Claude Lumet ont dirigé un atelier cinéma auprès d'enfants de 5 à 15 ans et réalisé *Le destin d'Anzori* dans le village de Nitchbissi situé à une trentaine de kilomètres de Tbilissi. À découvrir bientôt...

Du 23 au 26 août

Festimaj est coorganisateur des rencontres cinématographiques de Meschers-sur-Gironde *Un écran dans les arbres*. Le festival offre un écran unique à des films longs métrages indépendants et au public des rencontres avec les équipes réalisatrices.

Du 31 août au 5 septembre

Pour la première fois, Festimaj a été présenté en Iran pour le festival international du film pour enfants (ICFF, Is-pahan), de renommée internationale. Au programme six films Festimaj, un atelier d'analyse de films, direction Anne-Claude Lumet.

Gilles Lemounaud en qualité de membre du jury international pour les films d'animation a visionné une quinzaine de films en compagnie de réalisateurs et producteurs iraniens, russes et allemands.



Du 26 au 30 septembre

Festival méditerranéen cinéma et immigration d'Oujda Maroc : Anne-Claude Lumet au nom de Festimaj est membre du jury international et Gilles Lemounaud dirige un atelier cinéma.

Prochaines actualités

Du 22 au 26 octobre 2018

Nous proposons, sur inscription, un atelier éducation aux médias intitulé *Petits reporters*, portant sur l'actualité du village. Tu as entre 8 et 16 ans, tu veux découvrir le monde du journalisme, savoir comment réaliser un reportage audiovisuel et construire un journal télévisé, découvrir les coulisses de la réalisation d'une émission ? Cet atelier est fait pour toi ! Tarif 70 € (soit 14 € / jour) et adhésion à l'association Les Ami.e.s de Festimaj pour 10 €.

Du 5 novembre au 2 décembre

Festival des solidarités *Le chaos, terreau des solidarités*. Carte blanche à Festimaj le 22 novembre à 20h30 au cinéma L'Échiquier. Tout le programme du festival : <http://artsmetiss.com>.

Renseignements Festimaj

06 30 50 98 28
info@festimaj.fr
festimaj.fr

Eliaco étanchéité, couverture, bardage

L'entreprise s'installe à Sèvremont



Laurent Gaborit est le président de la société Eliaco, qui a déplacé son siège social à Sèvremont.

Depuis 1985

Eliaco est une entreprise générale spécialisée dans l'enveloppe

du bâtiment fondée en 1985. Elle s'est installée à Sèvremont depuis février 2018 pour développer son activité dans l'ouest de la France. Quatre agences sont réparties sur la moitié nord de la France (région parisienne et normande ; région nord picarde ; grand est ; grand ouest). L'entreprise

intervient dans trois secteurs d'activités : l'étanchéité, le bardage et l'isolation par l'extérieur, la couverture non traditionnelle.

Coordonnées

6 rue St Anne
Saint-Michel-Mont-Mercure
06 03 27 08 92
eliaco@bbox.fr
eliaco.fr



Association **L'Écluse**

Centenaire 1914-18, « Opération école », location de costumes...



L'année 2016 avait été consacrée à la commémoration de la guerre 1914-18 avec un ensemble d'événements et de productions réalisés conjointement par L'Écluse et les anciens combattants.

11 Novembre

Ce 11 novembre 2018, à partir de 16 heures, nous vous invitons à voir ou revoir le documentaire de témoignages de Poilus ainsi que la vidéo du spectacle. Une réédition du DVD enrichie de 203 fiches matricules de Poilus pommeraisiens vous sera proposée sur place.

Opération École

L'idée de l'école comme thématique est venue du don fait par Jacques Ribreau, ancien instituteur et directeur de l'école de La Pommerai-sur-Sèvre, d'un fonds photographique incluant de nombreuses photos de classes s'étalant sur plusieurs décennies. Unissant toutes les générations dans l'évocation des « années tendres », cette opération se déclinera sur deux ans en de multiples événements dont,

gageons-le, un spectacle de chansons dans la pure tradition pommeraisienne. Fidèle à sa vocation d'animation et de mémoire, L'Écluse entend aussi, par cette opération, donner son appui à l'école et aux associations qui la gèrent.

Associations, particuliers, nous vous invitons tous à nous rejoindre pour apporter vos idées et vos envies à ce grand projet. Il y aura du travail, du plaisir et des rencontres pour tout le monde.

Plus de 800 costumes à louer !

L'Écluse, qui est à l'origine des séances de variétés, possède plus de 800 vêtements confectionnés par des couturières pommeraisiennes. L'association reçoit aussi des dons de beaux vêtements. Les séances de variétés ont cessé en 2008. Tous les costumes et accessoires utilisés pendant trois décennies ont été soigneusement gardés et sont loués à des associations, aux écoles, aux particuliers pour diverses manifestations, fêtes de famille, anniversaires : il est amusant de se déguiser et un déguisement, c'est le superflu qui enjolive le quotidien.

Pour stocker le tout, un local a été mis à disposition tout près de la bibliothè-

que, cet espace étant devenu exigü, il fallait trouver une solution. La partie étage de la bibliothèque a été déplacée au rez-de-chaussée, ce qui a permis aux responsables de la section Location de costumes de disposer d'une salle supplémentaire pour tout leur rangement.

Quelques travaux ont été réalisés par les bénévoles : nettoyage, peinture et pose du revêtement de sol, les fournitures restant à la charge de la commune. Ce sont maintenant 4 salles propres, éclairées, pouvant être aérées, mises à disposition par la collectivité. Les responsables ont pris le temps de tout ranger, classer, répertorier l'ensemble. Tout est numéroté sur des cintres, ce qui va faciliter la recherche d'un costume original ou approprié à un thème particulier.

Contacts

02 51 92 80 58
06 38 51 93 62
02 51 92 83 96
05 49 82 14 40

Une permanence a lieu tous les vendredis de 18 h à 19 h, au local (accès, côté rue des Commerçants).



L'Écho do Doué 56

Château de La Flocellière



L'association La Boulite vient de sortir le numéro 56 de sa revue L'Écho do doué. Ce numéro de 64 pages abondamment illustrées relate la vie du château, de 1090 à nos jours.

Historique !

Les nombreuses photos montrent son évolution au cours de l'histoire et permettent au lecteur de faire une visite virtuelle du parc et de l'intérieur du château. Un document essentiel pour les Flocéens qui veulent mieux connaître leur patrimoine, disponible pour la modique somme de 8 €. Il est possible de se le procurer auprès de l'as-

sociation chez Henri Arnaud, 15 rue de Lorette ou bien dans les commerces suivants : Utile et le bar Les Tisons à La Flocellière, La maison de la presse et Super U à Pouzauges.

La Boulite

L'association La Boulite se consacre à la mise en valeur du patrimoine flocéen avec notamment deux publications de *L'Écho do doué* chaque année. L'adhésion (14 € par an) permet de soutenir le travail de l'association et de recevoir les deux numéros de l'année.

Adhésion

Pour adhérer : télécharger le bulletin d'adhésion sur le site louboulite.fr ou demander chez Henri Arnaud.

Association **Art'culmine**

Les six activités de l'association ont repris

Le step a redémarré avec Émilien, la danse s'ouvre avec Marlène et toujours du succès pour les séances de variétés, le yoga.

Séances de variétés

Les répétitions des chants, danses et sketches battent leur plein afin de présenter un spectacle de qualité, sur le thème *Vacances en France* les 16, 17, 22 et 23 février 2019. Notez d'ores et déjà ces dates dans vos agendas. Nous sommes toujours preneurs de bonnes volontés pour la logistique : montage des estrades, machinistes, gestion des entrées, barmann...

Yoga

Cette activité très suivie a repris mi-septembre avec un groupe au complet de 20 personnes.

Step et zumba

Le lundi à 18h55 et multi-activités le jeudi à 19h15. Les cours ont débuté le 10 septembre avec notre nouveau prof Émilien. La Zumba a repris la même semaine avec Aurélie présente pour la troisième année. L'adhésion annuelle fixée à 78 euros permet de participer à ces trois cours, soit plus de 90 séances dans la saison.

Danse

Cette nouvelle activité s'est mise en place à compter du 18 septembre



avec la prof Marlène qui dispense des cours de line-dance, country, madison, rumba, samba... le mardi soir à 18h45 et à 20h.

Contact

Laurent Oger : 06 74 93 62 50
associationartculmine@gmail.com

Duo Majarik

Musique lyrique, jazz, pop

La chanteuse Marie Charrier et le musicien Jacques Cilento se sont rencontrés au printemps 2017. Réunis par Chantal Giraud, adjointe à l'action sociale, pour animer le goûter des aînés, les deux artistes se sont appréciés et ont décidé de former le groupe musical Majarik.

Des reprises...

Pour leur premier passage sur la scène du Châtelet, ils avaient privilégié un répertoire de reprises, enchaînant

les classiques de la chanson française ou de la variété internationale et quelques airs lyriques. Ce spectacle a permis au duo de se roder sur les scènes de la région.

...à la composition

Rapidement, Marie et Jacques vont s'orienter vers la création de compositions originales, écrites à quatre mains. À raison de deux répétitions hebdomadaires, ils préparent un premier disque pour lequel ils recherchent un producteur. Musicalement, le synthétiseur de Jacques apporte une ambiance sonore inédite qui s'ajuste parfaitement à la voix de Marie. Plusieurs climats musicaux sont réunis



dans leurs compositions, selon la teinte des textes, narrants des tranches de vie qui traitent de sujets sérieux, graves ou humoristiques, évitant la caricature, le misérabilisme ou la lourdeur émotionnelle. Les mots clé sont joie et voyage musical. Les nouveaux morceaux invitent à la méditation et répondent à une aspiration spirituelle. Ils seront présentés au public dans les prochains mois. Patience !

Contacts

06 14 63 52 54 ou 06 23 01 80 77

Do you booktube ?

Un tuyau dédié à la lecture

Booktube ? Ce terme est un néologisme, né de la contraction des mots anglais book (livre) et Youtube, la plateforme de vidéo en ligne : des passionnés de lecture partagent sur Internet leurs impressions, leurs découvertes, leurs coups de cœur littéraires.

Numérique et lecture

L'idée de créer un atelier booktube au sein du réseau des bibliothèques est née de l'envie de faire venir des adolescents sur un projet qui allie pratiques numériques et lecture.

La première rencontre a eu lieu le 27 avril à La médiathèque Andrée Chedid à La Meilleraie-Tillay avec Aude, libraire spécialisée en livres jeunesse et jeunes adultes, de la librairie 85000.

Elle a proposé à la dizaine de jeunes présents un large choix de livres à lire. Le 26 mai la médiathèque Andrée Chedid a accueilli les jeunes et quelques nouveaux qui ont eu la joie d'être initiés par leur marraine Audrey, booktubeuse du Souffle des mots. Depuis, Karine Cousseau, Adeline Godard et Karine Méauzoone encadrent les rendez-vous. Ceux-ci sont fréquents : deux ateliers ont eu lieu pendant les grandes vacances et un nombre croissant de jeunes s'inscrivent. Le dernier atelier a compté 7 jeunes. Pour l'heure, 18 vidéos ont déjà été diffusées.

Déroulement

Les jeunes présentent d'abord le ou les livre(s)

qu'ils ont sélectionné(s) devant la caméra, visionnent, font une seconde prise si nécessaire puis procèdent au montage avec un logiciel adapté.

Visionner

Chaîne Youtube Enlivrez-vous : <https://www.youtube.com/channel/UCaIQd-kXFCzcQbnGVGmsRONQ> Enlivrez-vous est aussi sur Snapchat, Instagram et Face...book

Renseignements, inscriptions

Médiathèque
02 51 65 83 32

Service lecture publique
02 51 57 88 55

Dates des prochaines séances en pages agenda.



Club de basket

Déjà deux ans de partenariat avec le club du haut bocage

Pour cette saison, l'effectif est d'une cinquantaine de licenciés, des équipes U9 à Seniors, sans oublier nos équipes loisirs.

Notre organisation

Depuis deux ans nous sommes en partenariat (CTC) avec le club du Haut

Bocage, HBBC, avec les communes de Pouzauges, La Meilleraie-Tillay et Montournais. Nous atteignons cette année un effectif total de 220 licenciés. Ce regroupement nous permet d'avoir des équipes garçons qui nous manquaient à l'ESBF (Espoir Sportif du Basket Flocéen) ! Nous allons travailler « main dans la main » avec le HBBC dans les différentes manifestations sportives et festives durant tou-

te l'année. Le bureau est constitué de parents et de joueur(s) dynamiques qui vont mettre en avant le basket dans notre commune de Sèvremont. L'arrivée de nouvelles inscriptions cette saison, notamment en U9, nous permet de renouveler nos effectifs.

Nos résultats

Pour cette nouvelle saison l'équipe 1 Seniors filles est montée en pré-région et l'équipe 2 en D3. Les Seniors garçons sont en D2 départementale. Nos équipes jeunes nous promettent un bel avenir !

Rendez-vous

Notez dans vos carnets le repas du basket (27 octobre 2018, cf. agenda) et le quatrième tournoi de niveau départemental qui aura le week-end de la Pentecôte 2019 – des équipes de toute la France seront présentes.

Contact

esbf@hotmail.fr



Brèves sèvremontaines

Défi-brillateur à la salle omnisports

Le hall est à présent ouvert au public pour permettre l'accès permanent au défi-brillateur.

Fermeture du CLIC est Vendée

Pour les personnes âgées en perte d'autonomie et leur proche : les missions d'accueil, d'information et d'accompagnement qui étaient effectuées par le CLIC sont depuis le premier juin relayées par les services du conseil départemental de la Vendée.

En effet, le président du conseil départemental, en

concertation avec les présidents des communautés de communes, a souhaité mettre en place une nouvelle organisation des points d'accueil des aînés vendéens. En pratique, pour toutes questions sur le soutien à domicile ou des informations sur l'entrée en établissement, un lieu unique, la MDSF (Maison Départementale des Solidarités et de la Famille), au 63 rue du Pré de Foire, Pouzauges, du lundi au vendredi 9 à 12h30 et 13h30 à 17h. Coordonnées : cmspouzauges@vendee.fr, 02 51 67 60 80 ou sur le site du département pour rechercher des données pour votre

commune : vendee-seniors.fr/soutien-a-domicile.

Recensement de la population

Le recensement de la population de la commune de Sèvremont aura lieu du 17 janvier 2019 au 16 février 2019. Se faire recenser est un geste civique, qui permet de déterminer la population officielle de chaque commune. C'est simple, utile et sûr.

Un agent recenseur recruté par la mairie de Sèvremont se présentera chez vous, muni de sa carte officielle. Il vous remettra vos identifiants pour vous faire recenser en ligne ou, si vous ne

disposez pas d'outil informatique, les questionnaires papier à remplir concernant votre logement et les personnes qui y résident.

Nous vous invitons à privilégier au maximum le recensement en ligne qui facilite le travail de collecte des données.

Si vous êtes intéressé(es) pour un poste d'agent recenseur, nous vous invitons à transmettre votre lettre de candidature, accompagnée d'un curriculum vitae avant le 31 octobre 2018 à l'adresse suivante : mairie de Sèvremont, 4 rue de La Rochejaquelein, La Flocellière, 85700 Sèvremont.

Tarifs des salles communales ouvertes à la location

	Journée	Week-end	Vaisselle	Vin d'honneur	Courte durée sépulture	Non habitant de Sèvremont
Les Châtelliers-Châteaumur						
Salle Châteaumur 90 places assises, 145 debout	130 €	195 €	20 €	107 €	50 €	169 €
Salle Châteaumur + salle de sports	160 €	240 €	24 €	132 €	50 €	208 €
Salle annexe de la mairie 100 places debout	90 €	135 €	14 €	74 €	50 €	117 €
La Flocellière						
Salle Marquis de Surgères 80 places assises, 100 debout	150 €	225 €	23 €	124 €	50 €	195 €
Salle du Châtelet 250 places assises, 300 debout	200 €	300 €	30 €	165 €	50 €	260 €
La Pommeraie-sur-Sèvre						
Salle Pom d'Api 60 personnes	70 €	105 €	11 €	58 €	50 €	91 €
Salle des fêtes Les Lavandières 210 places assises, 600 debout	200 €	300 €	30 €	165 €	100 €	260 €
Restaurant scolaire 100 places assises	200 €	300 €	30 €	165 €	50 €	260 €
Saint-Michel-Mont-Mercure						
Salle des fêtes 150 places assises, 250 debout	170 €	255 €	26 €	248 €* 248 €*	50 €	221 €
Salle du foyer associatif 50 places assises, 100 debout	110 €	165 €	17 €	91 €	50 €	143 €

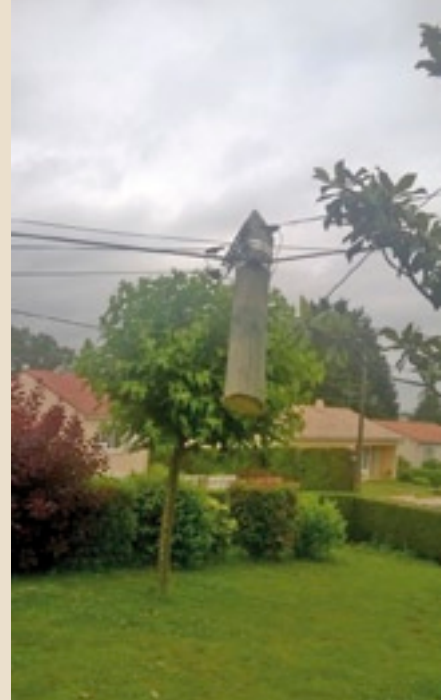
* Tarif comprenant des heures assurées par un agent communal.

Relevés pluviométriques

(valeurs exprimées en millimètres)	Les Châtelliers- Châteaumur La Rabinière	La Flocellière Rue de La Croix de Pierre	La Pommeraie- sur-Sèvre Rue des Commerçants	Saint-Michel- Mont-Mercure La Bretonnière	Données Infoclimat Les Herbiers
Mai	52	80	38	68	80
Juin	156	151	131	111	113
Juillet	51	62	53	52	68
Août	34	44	34	53	25
Total période	293	337	256	284	286

Horaires des mairies et bibliothèques

	L	M	M	J	V	S	D
Sèvremont La Flocellière							
Mairie	8h45-12h15 13h45-18h	8h45-12h15 13h45-18h	8h45-12h15 13h45-18h	8h45-12h15 13h45-18h	8h45-12h15 13h45-18h		
Bibliothèque		15h30-18h	15-18h		15h30-17h30	10-12h	10-11h30
Saint-Michel- Mont-Mercure							
Mairie		9-12h 14-17h30	9-12h	9-12h 14-17h30	9-12h		
Bibliothèque		17-18h30	16h30-18h			10h30-12h	
Les Châtelliers- Châteaumur							
Mairie	9-12h30	9-12h30		9-12h30	9-12h30 14-17h30		
Bibliothèque						10h30-12h	
La Pommeraie- sur-Sèvre							
Mairie	9-12h 14-18h	9-12h	9-12h	9-12h	9-12h		
Bibliothèque	16h30-18h		10h30-12h		16h30-18h	10h30-12h	



PHOTOGRAPHIES MYSTÈRE

Saurez-vous ▲
les localiser ?

Les clichés
du numéro 8 ▼



Histoire de degrés !

Les Châtelliers-Châteaumur

Cet escalier de pierres est situé dans la partie basse du lotissement du Perochard. Il débouche sur la rue des Ombrages. C'est un raccourci connu par les courageux (car il faut remonter !) qui désirent rejoindre le centre pour des emplettes ou la bibliothèque. Il est aussi emprunté par les écoliers ou les lycéens pour atteindre l'arrêt de bus face aux commerces.

Carreaux et roues libres !

Saint-Michel-Mont-Mercure

À l'occasion du Tour de France, des fenêtres et devantures de Sèvremont ont été décorées. Cette composition, qui s'appuie sur la délimitation des carreaux, a été réalisée à la mairie de la commune déléguée de Saint-Michel-Mont-Mercure par Catherine Lavallade et Philippe Le Paih, de Pluméliau (Morbihan).

Pied sec !

La Pommeraie-sur-Sèvre

Le Gué Viaud est un affluent de la Sèvre Nantaise qui délimite les communes déléguées de La Flocellière et La Pommeraie-sur-Sèvre.

C'est depuis l'an passé le nom donné par L'Écluse, l'association qui gère les sentiers pédestres, au nouveau circuit de marche à pied. Une randofiche sera bientôt consultable sur le site de l'office de Tourisme.



Relevé !

La Flocellière

À l'occasion d'une visite au cimetière, présentez-vous par l'entrée du pan coupé,

située en bas de la rue des Carmes. En levant la tête, vous pourrez apercevoir les magnifiques et élégants chapiteaux qui coiffent les piliers du portail...