

Ballade sèvremontaine

Le magazine au rythme de Sèvremont

Avril 2021

Les Châtelliers-Châteaumur
La Flocellière
La Pommeraie-sur-Sèvre
Saint-Michel-Mont-Mercure

SÈVREMONT

DOSSIER

Environnement **6**



ÉNERGIE
L'usine
BioPommeria

21



Biogaz à partir de déchets agricoles à La Pommeraie-sur-Sèvre : démarrage de la production.

BIBLIOTHÈQUE
Un chapitre
provisoire !

28



La bibliothèque flocéenne est déplacée dans le parc de La Bergelière.

ÉQUITATION
Cet été, un
championnat européen

27



Les Écuries du Haut Vignaud à Les Châtelliers-Châteaumur organisent un tournoi d'équitation de travail.

Il me semble important de vous tenir au courant des principaux projets sur lesquels l'équipe municipale, aidée des agents communaux, travaille actuellement.

Sans être exhaustif, les voici :

- la médiathèque, dans la commune déléguée de La Flocellière et plus globalement, le réaménagement de la place du commerce ;
- le réaménagement des services techniques, pour passer de six lieux actuellement à un seul site ;
- le lotissement du Bessec et des Versennes 2 (le lotissement du Verger est terminé et les ventes de parcelles ont commencé) ;
- l'instauration du passeport du civisme à la rentrée prochaine pour les élèves du CM2 ;
- la reprise du commerce de La Pommeraie-sur-Sèvre ;
- la poursuite de la réflexion sur le Contrat Communal d'Urbanisme qui dessinera l'organisation de la commune pour les dix prochaines années ;
- les travaux de rénovation et d'agrandissement de l'EHPAD.

L'ensemble de ces projets est mené en intégrant les orientations que nous avons définies : le développement de la solidarité, la mutualisation nécessaire ainsi que le sens des responsabilités, l'ouverture et le dialogue, tout en portant une attention particulière à l'environnement.

La situation actuelle, avec les contraintes qu'elle occasionne, ne permet pas d'organiser toutes les réunions et concertations que nous souhaiterions mais nous restons, pour tous ces sujets et pour les autres, à votre écoute et à votre service.

Beau printemps !

Jean-Louis Roy, maire de Sèvremont,
5 mars 2021.

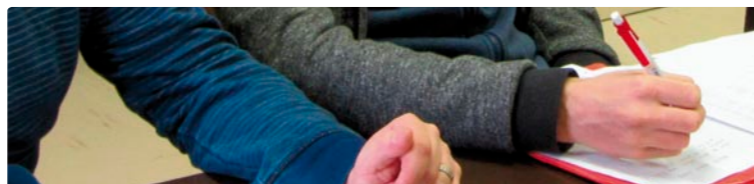
6 DOSSIER |

Environnement

Transition écologique et solidaire

2 À chaud |

Les actualités des commissions



5 Jeunesse |

École Les Trois Ponts • École Saint-Joseph



12 Santé |

Orthophoniste • Osons nous révéler •

Hypnose thérapeutique

18 Commerces, artisanat, services |

Goure mots • Supérette Vival • Espace Baobab •
La Cuisine de Martial • Druide animalier •
BioPommeria • Scierie Mobile Bocage •
De l'un à l'autre • Rudy Bernard charpente •
Atelier d'Élicia • Ani cartonne • Zhou papeterie



26 Quartier associatif, culture, loisirs |

Les Pépites du Bocage • Écuries du Haut-Vignaud •
Bibliothèques

16 **Rendez-vous** | L'agenda du trimestre

14 **En images** | Sèvremont au quotidien !

29 **Informations pratiques** | Mairies, bibliothèques, salles



Directeur de la publication : Jean-Louis Roy. Comité de rédaction : commissions municipales – mairie de Sèvremont (sauf mention).
Édition, maquette : Marc Dannenhoffer. Impression : imprimerie Liaigre à Pouzauges – 3 300 exemplaires, mars 2021.
ISSN en cours. Dépôt légal à parution.

En couverture : le bocage, depuis le clocher de Saint-Michel-Mont-Mercure (photographie : A. Lamoureux).

Aux férus de faune et flore

Le club nature s'adresse aux jeunes sèvremontains en CE2, CM1 et CM2

Pour cette nouvelle année, le club nature, initialement pommeraisien, est réellement devenu sèvremontain : les enfants qui y participent résident sur les quatre communes déléguées.

Les origines

Il y a vingt-cinq ans, Lucette Bourseau, à l'époque maire de La Pommeraie-sur-Sèvre et présidente de l'association L'Écluse et Marie-Christine Nouhaud, adjointe, mettent sur pied le club nature, sur une idée de François Papin, animateur à la Maison de la vie rurale. Le premier projet du club sera la création de la mare de Maison Pré.

Le club nature est porté par l'association L'Écluse, qui gère sa comptabilité. Il est accompagné du CPIE Sèvre et Bocage pour l'animation des séances et de la mairie de Sèvremont qui lui octroie une subvention, ce qui permet aux parents de ne payer que trente-trois euros par enfant et par an.

Une activité par mois

Marie-Josèphe Soulard et Rodolphe Amiot, les responsables du club nature pour la deuxième année, ont pris la suite de Sylvaine Roturier et Françoise Lucquet. Ils proposent une activité par mois, avec dix-huit enfants maximum. Un courriel est envoyé quelques jours avant chaque séance pour préciser les conditions (covoiturage, matériel nécessaire, horaire et lieu).

Avis aux parents !

Pour que le club nature puisse fonctionner correctement, les parents sont invités à être acteurs. En effet, Marie-Josèphe et Rodolphe ont parfois besoin d'un coup de main pour assurer le bon fonctionnement des activités et pour garantir la sécurité des participants. Ce qui permet également aux parents de passer du temps avec leur enfant, dans une activité différente de celle du quotidien.

L'année 2019-2020 a été particulière en raison de la crise sanitaire. Deux matinées ont malheureusement été annulées. Pour l'année 2020-2021, deux séances n'ont pas pu se tenir en novembre et décembre.



Programme des prochaines séances

- Samedi 24 avril de 9h30 à 11h30 : à la recherche des oiseaux du jardin ! Observation et identification des oiseaux du bocage. Prévoir des jumelles (si l'enfant en a) et une tenue adaptée à la météo ;
- Vendredi 7 mai ou vendredi 28 mai de 17h30 à 19h30 : balisage d'un sentier de randonnée à La Pommeraie-sur-Sèvre, avec les bénévoles de L'Écluse. Prévoir des bottes et une tenue adaptée à la météo ;
- Juin (date à définir) : sortie interclubs avec le club nature de Le Boupère. Prévoir des bottes et des vêtements adaptés aux conditions climatiques.

Informations

Si votre enfant est intéressé pour intégrer le club nature l'an prochain, contactez les responsables à clubnaturelapommeriaie@gmail.com.

Le compte-rendu de la dernière séance est disponible à cette adresse : sevremon.fr/club-nature.



SÈVREMONT
sevremon.fr
facebook.com/mairiesevremont

LA FLOCELLIÈRE
02 51 57 22 19

SAINT-MICHEL-MONT-MERCURE
02 51 57 20 32

LES CHÂTELLIERS-CHÂTEAUMUR
02 51 92 20 67

LA POMMERAIE-SUR-SÈVRE
02 51 92 81 80

Les actualités **des commissions**

Travaux, études, projets en cours, événements...

Communication, culture, citoyenneté

CONCOURS DE PHOTOGRAPHIE

Dans le hors-série 2021 distribué courant janvier, la commission a invité les Sèvremontains à participer à un concours de photographie sur le thème *Paysages d'hiver*. Le jury, composé des cinq membres de la commission, a visionné les trente-et-une photos reçues (rendues anonymes) pour sélectionner la photo la plus esthétique pour chaque commune déléguée. Les quatre clichés gagnants sont présentés sur la quatrième de couverture de ce magazine. Félicitations aux vainqueurs et bravo à tous les participants !

ENQUÊTE SUR LES SUPPORTS DE COMMUNICATION IMPRIMÉS

Chaque année depuis la création de la commune nouvelle en 2016, la mairie de Sèvremont distribue à tous les habitants la *Ballade Sèvremontaine*, en avril, juillet, octobre et janvier (hors-série). Aujourd'hui, nous souhaitons recueillir vos commentaires et suggestions. Pour cela, une enquête a été glissée dans ce magazine : nous vous remercions de prendre quelques minutes pour y répondre. Vous pouvez également participer en ligne via sevremont.fr/enquete-ballade-sevremontaine.

DISTRIBUTION DES PUBLICATIONS MUNICIPALES

Quatre fois par an, les publications municipales sont distribuées dans les trois mille boîtes aux lettres sèvremontaines par soixante-dix bénévoles. Ils donnent quelques heures de leur temps pour que les documents arrivent rapidement à bon port chez tous les habitants. C'est une solution économe pour la collectivité et la distribution est faite de manière qualitative. Si vous souhaitez participer à la distribution, n'hésitez pas et contactez la mairie au 02 51 57 22 19.



Urbanisme, environnement

PERMISSION DE VOIRIE, PERMIS DE STATIONNEMENT

Les travaux sur le domaine public ou l'occupation temporaire de l'espace public doivent être autorisés et nécessitent une demande préalable en mairie.

La permission de voirie

Elle concerne les objets ou ouvrages qui ont une emprise sur le domaine public. Elle implique des travaux qui modifient l'assiette du domaine occupé. Elle concerne par exemple les canalisations, les palissades de chantier enfoncées et scellées dans le sol de la voie publique, l'installation de mobilier urbain (bornes, panneaux...), la création d'un branchement particulier à l'assainissement communal ou départemental (eaux usées, eaux pluviales, eau potable), la création d'un « bateaux » d'accès à une propriété privée, le busage d'un fossé... Les permissions de voirie relèvent de la compétence de l'autorité propriétaire du domaine : la commune pour le domaine public communal, l'État ou le département pour le domaine public national ou départemental. Ces deux dernières permissions s'obtiennent après avis de la commune.

Le permis de stationnement

Il correspond à une occupation superficielle du domaine public, sans emprise en sous-sol, sans incorporation au sol, qui ne modifie pas l'assiette du domaine public. Il concerne, par exemple, les terrasses de cafés, la pose de bennes, de barrières sans scellement au sol ou d'échafaudages, l'installation de jardinières ou d'étals, le stationnement provisoire de véhicules ou d'engins (déménagements, travaux...). Les permis de stationnement relèvent de la compétence de la commune pour les emprises sur trottoirs et voiries communales et de l'autorité administrative chargée de la police de la circulation pour les emprises sur les voiries départementales.

Demande écrite

Pour obtenir l'une de ces autorisations, il convient de retirer un formulaire type (en mairie ou sur le site Internet service-public.fr) que complètera le bénéficiaire ou l'entreprise chargée des travaux. La demande peut également être formulée sur papier libre, auprès de monsieur le maire. Une réponse est faite sous trois semaines en règle générale. Toutefois, certaines permissions de voirie peuvent nécessiter un délai important



de consultation des services et concessionnaires possédant des ouvrages en sous-sol, notamment pour les travaux souterrains ou de creusement du trottoir ou de la chaussée : le délai d'obtention peut alors atteindre un mois et demi. L'autorisation est délivrée sous la forme d'un arrêté adressé par courriel, voie postale ou tenue à disposition. Certains permis ou permissions peuvent donner lieu au versement de droits pour l'occupation du domaine public : le conseil municipal décide chaque année du montant et des modalités de calculs.

En complément

Ces autorisations ne dispensent pas le bénéficiaire de procéder, si nécessaire, aux formalités d'urbanisme et aux demandes d'arrêtés de circulation et de transmettre une déclaration d'intention de commencement de travaux (DICT) auprès des exploitants d'ouvrages existants et en mairie pour permettre aux gestionnaires de fournir toutes les indications sur les précautions qui s'imposent durant le chantier au niveau des ouvrages situés à proximité de son projet.

Contact

Mairie de Sèvremont au 02 51 57 22 19.

Ressources humaines

QUALITÉ DE VIE AU TRAVAIL (QVT)

En 2020, après plusieurs mois de préparation avec le centre de gestion de la Vendée, la mairie de Sèvremont a engagé une démarche « Qualité de Vie au Travail », afin de réaliser un état des lieux après quatre ans de commune nouvelle, puis d'élaborer un plan de prévention des risques de troubles psychosociaux et d'établir un plan d'actions. Un comité de pilotage, composé d'élus et d'agents, a identifié les thématiques à travailler. Tous les agents ont ensuite été invités à prendre part à des groupes de travail sur les thèmes suivants : reconnaissance, communication, travail, relations, intégration dans la collectivité. Seize agents ont accepté de prendre du temps pour réfléchir à l'existant, échanger en groupe et proposer des solutions à court, moyen et long terme. Un ou deux membres de chaque groupe ont ensuite présenté le fruit de leurs réflexions devant les membres du comité de pilotage le 15 février dernier. De ces propositions découleront des actions concrètes pour améliorer la qualité de vie au travail des cinquante-six agents communaux (à lire dans les

prochains numéros de la *Ballade sèvremontaine*).

Ils ont participé

Julien Cousseau, agent de restauration scolaire sur la commune déléguée de La Flocellière : « C'est une bonne initiative, c'est intéressant de pouvoir donner son avis. En fin d'année, nous avons l'occasion d'échanger avec notre chef de service lors de notre entretien annuel : cette démarche nous donne une autre occasion de nous exprimer. En intégrant plusieurs groupes de travail, j'avais envie de voir si mes idées étaient partagées et de connaître les propositions des autres collègues, pour améliorer notre quotidien au travail. Je me doute qu'il n'y aura pas de changements radicaux mais j'attends de voir ce qui va être mis en place, suite à la restitution des groupes au comité de pilotage. »

Agnès Favret, agent administratif au centre de santé : « C'est un projet auquel j'ai participé avec plaisir. J'ai trouvé que l'atelier était efficace. Nous n'avons eu besoin que d'une des deux séances prévues. J'en ai apprécié le bon esprit. »

Marion Gallien, agent d'accueil de la mairie déléguée de Saint-Michel-Mont-Mercure : « Arrivée récemment

au sein de la collectivité, il me paraissait important de m'investir et donc d'intégrer un groupe de travail. J'attendais de cette démarche avant tout de rencontrer des collègues de services différents afin d'échanger sur nos différents fonctionnements et donc de mettre en avant les éventuelles difficultés rencontrées. Malheureusement, tous les services n'étaient pas représentés dans chaque groupe. J'ai eu la chance de faire partie d'un groupe où les tranches d'âges et responsabilités étaient bien différentes, seulement deux services étaient représentés mais nous avons tout de même pu balayer l'ensemble du thème abordé. Cela nous a permis, en dialoguant, de trouver des solutions que nous avons ensuite pu présenter au comité. »

Nicolas Gautron, agent technique au sein du service espaces verts : « Mon objectif était de prendre conscience de ce qui se passait dans tous les services, pour pouvoir faire évoluer nos pratiques dans le bon sens. Parfois, il n'y a pas de tensions, mais il n'y a pas d'échange non plus, ce qui est dommage. C'est une bonne expérience d'avoir participé à cette démarche, chacun vient avec ses idées et peut apporter des propositions concrètes. »

Élections départementales et régionales 13 et 20 juin 2021

Attention : déplacements de bureaux !

En raison du double scrutin « élections départementales et régionales » des 13 et 20 juin prochains, la mairie de Sèvremont se voit dans l'obligation de transférer **provisoirement** certains bureaux de vote :

- à La Flocellière : les bureaux 1 et 2 situés salle du Châtelet seront

transférés en salle 2 du SIVOM, route du Puy Lambert,

- à La Pommeraie-sur-Sèvre : le bureau 5 situé à la mairie, en salle du conseil municipal, sera transféré à la salle des Lavandières.

Un dispositif d'information (fléchage, affichage) sera installé le jour du scrutin.

Mobilisation pour l'école

Fête et dons

Les parents d'élèves continuent de se mobiliser pour faire fonctionner l'école Les Trois Ponts.

Remerciements

Les membres OGEC et la commission fêtes remercient les habitants qui ont joué le jeu cet hiver en participant à la soirée pizzas et au repas tartiflette en lien avec Familles rurales. Les bénéfices permettent de poursuivre l'embellissement de l'école. Il est envisagé de rafraîchir l'intérieur du préau par un nouvel enduit.

Fête de l'école

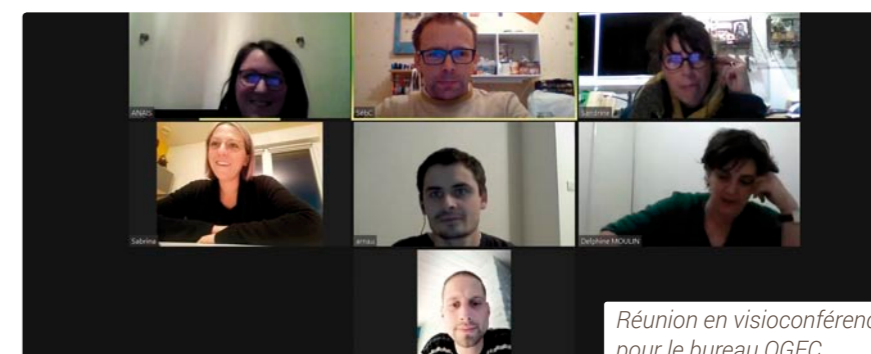
L'organisation de la fête de l'école prévue le samedi 26 juin reste suspendue à l'actualité sanitaire. Bien évidemment, au-delà de la déception pour les enfants, son annulation pri-

verait une nouvelle fois l'école de revenus financiers.

Effectuer un don

En attendant d'en savoir plus, si vous êtes attachés à l'école de La Pommeraie-sur-Sèvre, vous pouvez participer en effectuant un don par l'intermédiaire du FADEC (Fonds d'Aide au Développement de l'Enseignement Ca-

tholique). Ces dons sont déductibles des impôts, que l'on soit particulier ou chef d'entreprise. Les habitants de la commune de La Pommeraie-sur-Sèvre recevront prochainement dans leurs boîtes aux lettres un courrier explicatif. Les membres OGEC et la commission Fêtes vous remercient dès à présent de l'attention que vous y porterez.



Réunion en visioconférence pour le bureau OGEC.

École Saint-Joseph

C'est le printemps : tous au jardin !

Dans le cadre des actions de sensibilisation à l'environnement et en partenariat avec La Maison de la vie rurale de La Flocellière, les enfants agissent pour leur environnement.

Préparations...

En février, la neige et le verglas ont recouvert Les Châtelliers-Châteaumur. Pourtant, bien au chaud dans les classes, les enfants de la GS au CM2 se sont activés pour préparer

leur retour dans le potager de l'école. Anne-Lise, de la Maison de la vie rurale, est venue travailler avec eux sur la place de l'eau dans le jardin, préparer les semis et bouturer les plantes. L'occasion de découvrir le cycle de l'eau, questionner sur sa consommation, éviter le gaspillage. On apprend comment se reproduisent les végétaux. Les mots rhizomes, bulbes, tubercules... n'ont plus de secrets pour les enfants.

...et plantations

Dans quelques semaines, Anne-Lise reviendra. Cette fois-ci, le soleil et la cha-



leur seront de retour. Nos semis et plants auront germé, poussé. Il sera l'heure de tout replanter dans le potager. Une nouvelle

occasion d'apprendre encore, de prendre soin de sa planète et de mettre, avec plaisir, les mains dans la terre !

Environnement et transition

Repères, par thématique

Penser notre cadre de vie et agir ensemble, au quotidien, pour concrétiser la transition écologique.

Notre liste a fait le choix d'inscrire les sujets de l'environnement et de la transition écologique comme enjeux

intégrés de façon transversale dans les réflexions communales, auprès de chacune des commissions. Une vision renforcée par le contexte pandémique, qui remet en évidence les liens que nous entretenons avec la nature de proximité.

Les réflexions, initiatives, travaux conduits par les équipes municipales (agents et élus) présentés dans

ce dossier sont loin d'être isolés, ils contribuent à la feuille de route en matière de transition écologique et solidaire. Laquelle feuille reste ouverte à vos souhaits, attentes et énergies positives pour dessiner un Sèvremont inspiré et inspirant !

Bâtiment

Une chaufferie bois

En 2012, la commune s'est équipée d'une chaufferie bois et d'un réseau de chaleur pour l'EHPAD Notre-Dame-de-Lorette, l'ancienne mairie et le foyer des jeunes. En optant pour cet équipement et en s'approvisionnant en combustible auprès des exploitants locaux, le principe retenu était celui de relocaliser les achats d'énergie et de valoriser la ressource bocagère par l'uti-

lisation d'un combustible renouvelable. L'audit de suivi commandité par le SYDEV, près de dix ans après le début de l'aventure et effectué cet hiver, a salué l'implication de chacun (agents de la commune et de l'EHPAD) pour assurer la logistique et le bon fonctionnement de l'équipement.

Néanmoins, afin de garantir l'approvisionnement de la chaufferie dans la continuité des objectifs initiaux

et dans la durée, la municipalité invite les exploitants agricoles à se rapprocher de la communauté de communes. Un plan de gestion visant qualité et durabilité, sans compromettre la ressource, est en effet indispensable pour réaliser tout contrat de vente.

Notre bocage constitue une source d'attractivité reconnue : poursuivons nos efforts pour maintenir sa valorisation.

350 tonnes de bois déchiqueté acheté annuellement aux exploitants du territoire.

150 tonnes d'émission de CO₂, source de réchauffement climatique, non rejetés dans l'atmosphère (en comparaison d'une chaufferie mixte gaz propane et fioul).

Près de **100 000** euros d'achat de plaquettes auprès des exploitants locaux, dont 63 000 euros au bénéfice des agriculteurs de Sèvremont (entre 2016 et 2020).

Voirie, réseaux

Un entretien des bords de route qui concilie sécurité et environnement

Pour compléter les engagements de la commune dans le cadre des actions de transition écologique portée par l'intercommunalité (charte forestière de territoire, Plan Climat, Territoire Engagé Nature...), la municipalité s'est dotée lors de la séance du conseil municipal du 18 février 2021 d'une charte d'entretien des dépendances vertes des routes de Sèvremont. Ce document traduit la recherche de cohérence entre les politiques environnementales (notamment celle liée à la préservation du bocage) et le souhait d'étendre la gestion différenciée réalisée sur les espaces verts à l'ensemble des interventions sur les milieux naturels (y compris les bords de route). Il a également pour ambition d'encadrer les interventions techniques pour que les agents ne subissent ni les réprimandes de riverains, ni les demandes d'intervention non justifiées.

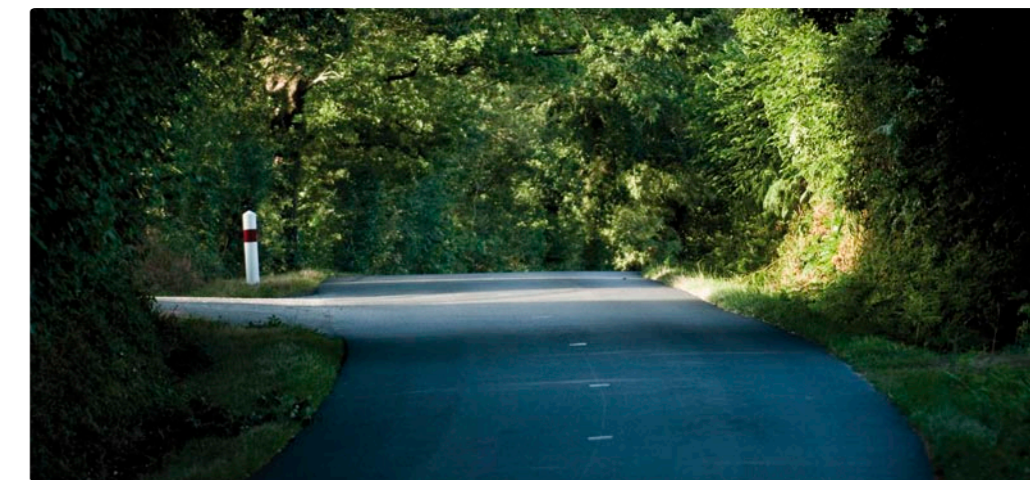
La charte vise donc à rationaliser les entretiens en bord de routes afin que les enjeux environnementaux et économiques soient corrélés aux objectifs de sécurité. Le principe général consiste à n'intervenir que lorsque c'est nécessaire (pas de façon systématique). Concrètement, une fauche raisonnée se réalisera dans la continuité de ce qui s'applique actuellement, avec trois périodes d'interventions.

En ce qui concerne l'entretien des haies, les tailles latérales seront effectuées au lamier et

les tailles sommitales seront réservées uniquement aux dégagements de carrefours, d'embranchement ou pour assurer la visibilité dans les virages ainsi que sous les réseaux (électriques et téléphoniques) conformément aux recommandations des gestionnaires. Prochainement, une signalétique spécifique viendra informer localement de l'engagement de la commune.

155 kilomètres de voirie gérés par les services techniques.

3 fauches annuelles sur les banquettes.



Finances, budget

Des dépenses d'investissement qui s'appuient sur leur contribution à la transition

L'arbitrage budgétaire fait partie des décisions importantes que doit prendre le conseil municipal. Afin d'encadrer la maîtrise du budget, la commission Finances et budget a proposé aux autres commissions une méthode pour hiérarchiser et prioriser les engagements en matière d'investissement dits récurrents (achat de gros matériel, travaux de voiries, intervention sur les bâtiments...).

La méthode repose sur une analyse multicritère. Cette autoévaluation

des postes de dépenses réalisée par les commissions s'articule autour de plusieurs champs : la fréquence d'utilisation (notion d'usage), le maintien de la sécurité publique (urgence à agir), l'incidence sur la réduction des dépenses de fonctionnement et la contribution à la transition écologique. Chaque projet d'investissement est positionné au regard de chaque item, ce qui permet ainsi de mieux caractériser l'investissement dans les ambitions communales.

Cette démarche permet de repositionner concrètement le sujet de la transition environnementale au sein de chaque investissement : ni haut-dessus, ni en-dessous, mais de façon concomitante à l'en-

semble des enjeux. Elle s'inscrit pleinement dans les objectifs de développement durable fixés par les Nations-Unies et sera bientôt complétée d'une approche spécifique pour les investissements structurants.

800 000 euros d'investissements récurrents passés au crible de la transition écologique.



Les projets de plantation

Une réflexion a été conduite entre les agents des services techniques et la commission Urbanisme afin de conforter le développement d'espaces de nature au sein de délaissés communaux, de poursuivre les principes de gestion différenciée et de limiter les interventions d'entretien (tonte, etc.).

Dans cette perspective, dix sites ont été identifiés pour accueillir des îlots boisés. Des opérations qui ont déjà débuté sur les secteurs du lotissement de Ker Ennick, de Castel Avenir et au niveau du lotissement Le Culminant 2, respectivement sur les communes déléguées de La Flocellière, de Les Châtelliers-Châteaur et de Saint-Michel-Mont-Mercure, qui seront complétées

par de nouvelles campagnes de plantation à la Sainte-Catherine. Au total, ce seront près de 2 000 arbres et arbustes qui viendront renforcer le patrimoine arboré communal. Des chantiers collectifs de plantation seront proposés dans les communes déléguées (nous vous tiendrons informés à ce sujet dans une prochaine *Ballade sèvremontaine*).



2 000 arbres plantés entre 2021 et 2022.

450 arbres et arbustes plantés en février 2021 par les équipes techniques sur trois sites.

5 collectivités labellisées Terre saine en Pays de Pouzauges (523 en France en 2019).

192 espèces végétales et animales recensées dans la coulée verte du Moulin Brochet, dont 13 espèces patrimoniales (protégées, rares ou très localisées).

Biodiversité des espaces publics

Dans le cadre de sa labellisation Territoire engagé nature, la communauté de communes a confié au CPIE Sèvre et Bocage le suivi écologique d'espaces verts et l'accompagnement des communes

dans leur gestion, au regard des enjeux de biodiversité. En 2020, deux sites ont fait l'objet de suivis sur la commune. Il s'agit du site des Justices dans la commune déléguée de Saint-Michel-Mont-Mercure et de la coulée verte dans la commune déléguée de La Flocellière.

Au-delà de l'intérêt spécifique de chacun des sites, l'enjeu est d'accompagner la mutation des *espaces verts* en *espaces de nature multifonctionnels*, répondant à la fois aux attentes des usagers, des riverains et présentant différents milieux favorables à la nature, ordinaire ou

parfois un peu plus rare. Afin de faire découvrir ce patrimoine naturel, une publication sera prochainement disponible et téléchargeable à partir du site Internet de la mairie.

Label Terre saine

Plus qu'un aboutissement, c'est une reconnaissance qui vient saluer les démarches exemplaires engagées par notre commune depuis plusieurs années en matière d'arrêt de l'usage des pesticides. Rendu possible grâce à l'implication, la motivation et la compétence des équipes espaces verts, ce label traduit l'arrêt total de l'usage des pesticides et antimousses sur les trottoirs, cimetières, terrain de sports et l'ensem-

ble des espaces publics gérés par la commune. Après Saint-Mesmin, Pouzauges et La Meillaie-Tillay en 2019, les communes de Réaumur et Sèvremont deviennent les deux nouvelles communes du Pays de Pouzauges à se doter de cette reconnaissance. Mais au-delà du blason, c'est la capacité de la commune à anticiper les évolutions législatives à venir en matière de santé publique puisque la loi Labbé 2 en discussion au Sénat propose une extension de



la non utilisation des pesticides sur presque l'ensemble des espaces publics et collectifs, y compris les cimetières d'ici 2022. Forte de cette labellisation, la commune peut, sur ce sujet, voir l'avenir avec sérénité.

Brèves sèvremontaines

Les Martins-pêcheurs La Pommeraie-sur-Sèvre

Un lâcher de truite a eu lieu le samedi 13 mars et un autre est prévu le samedi 3 avril, sur les ruisseaux suivants : Le Baradeau, La Tréquinère, Gué Viaud.

Microcrèche Bidibulle La Flocellière

La microcrèche Bidibulle accueille vos enfants de deux mois et demi à quatre ans, du lundi au vendredi de 6h30 à 19h30.

Quatre professionnelles de la petite enfance répondent aux besoins des enfants et leurs proposent diverses activités : motricité, jeux extérieurs, activités manuelles, sensorielles, éveil musical, sortie à la bibliothèque, autres sorties (chèvrerie, sortie de fin d'année...). Des places sont actuellement disponibles. Renseignements sur place ou au 02 51 65 39 71 aux heures d'ouverture ou 02 51 57 06 65, poste 3 (Calypso Pouzauges).

Les Pas du Sommet Saint-Michel-Mont-Mercure

N'ayant pas pu réaliser notre assemblée générale en début d'année comme nous l'espérons, les cartes d'adhérent ont été proposées par les responsables de l'association. Nos adhérents fidèles depuis de nombreuses années ont renouvelé leur cotisation ; nous les remercions vivement de leur participation et aussi du bon accueil réservé lors des démarches effectuées par les bénévoles, en appliquant toutes les précautions nécessaires imposées en cette période.

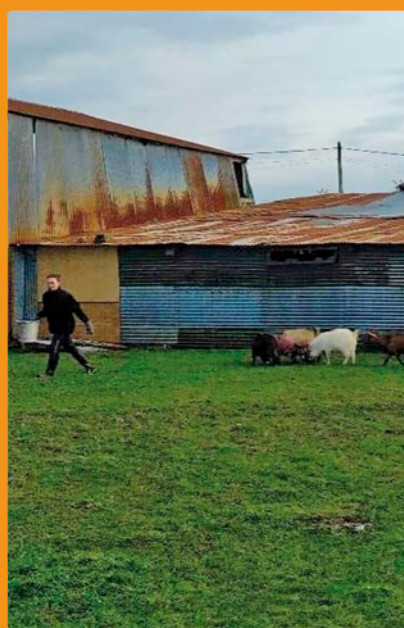
À vous aussi utilisateurs des sentiers, si vous voulez rejoindre et soutenir notre association de sentiers pédestres : n'hésitez pas à vous manifester, nous vous accueillerons avec plaisir. Au moment de la rédaction de cet article (mi-février), les marches du mardi après-midi ne sont pas encore d'actualité mais l'hypothèse souhaitée est une relance en mars. Nous vous tiendrons informés.

L'assemblée générale départementale, moment important du mouvement de la randonnée pédestre dont nous faisons partie, a dû être annulée, pandémie oblige. Elle est reportée en fé-

vrier 2022, de nouveau à Sèvremont. En hiver, bien emmitoufflé, qu'importe le temps qu'il fait dehors et avec les beaux jours qui arrivent, la randonnée est un bon moyen de s'aérer. La marche ne consiste pas à gagner du temps mais à le perdre avec élégance. Vous qui empruntez nos superbes sentiers balisés, n'hésitez pas et adhérez ! Coordonnées : Daniel Tricot, 06 15 98 68 66, danieletmarie.tricot@orange.fr.

La ferme du bonheur Les Châtelliers-Châteaumur

L'année dernière 85 poules, 30 chèvres, un âne, un cheval ont été sauvés grâce à votre soutien. Tous les jours, nous mettons tout en œuvre pour rendre heureux les 20 protégés recueillis. La covid-19 a causé du tort à beaucoup d'entreprises autour de nous. Nous les soutenons. Mais il y a aussi les associations : les bénévoles travaillent sans relâche et s'essoufflent petit à petit. Si la ferme du bonheur continue aujourd'hui à sauver des animaux, c'est principalement grâce à des dons de particuliers. Cette année, nous souhaiterions rénover la grange qui compte plusieurs années à son compte et a de nombreuses fuites. Privé de subventions, notre projet de restaurer la grange est tombé à l'eau en 2020. Pour nous aider, vous pouvez dès à présent remplir le bulletin d'adhésion 2021 disponible à l'adresse helloasso.com/associations/la-ferme-du-bonheur-85. Le potager permacole est toujours ouvert sur simple demande par SMS au 06 42 11 87 26, afin de partager notre expérience, nos conseils et nos plants. Merci à tous.



La Boulite La Flocellière

L'association a emménagé le 22 janvier dans des nouveaux locaux au 35, rue du Puy Lambert, dans les bureaux de l'ancienne usine Joguet. L'association dispose de trois salles : un bureau, une salle de réunion et un local de rangement. Des toilettes et un petit coin cuisine sont également à disposition, en commun avec d'autres associations. La Boulite remercie la municipalité pour ces locaux fonctionnels mis à sa disposition. En raison du contexte sanitaire actuel, les réunions sont impossibles. Toutefois, le travail continue et les projets de publications sont définis : un hors-série consacré à la chapelle de Lorette et un *Echo do doué* (la revue de l'association) consacré au premier emploi, pour lequel nous recherchons des témoignages : si vous avez des souvenirs particuliers concernant votre entrée dans la vie active, n'hésitez pas à en faire part. Vous pouvez contacter Marie-Hélène Raud au 02 51 57 75 02 ou Michel Seguin au 02 51 57 29 30.

Club de l'amitié Saint-Michel-Mont-Mercure

Chers adhérents, on ne vous oublie pas et on pense bien fort à vous en ces moments pénibles pour tous. Face à la pandémie qui dure, il n'est pas possible de se retrouver le jeudi après-midi, les salles communales n'étant pas accessibles pour l'instant. Nous sommes résignés à attendre des jours meilleurs ! Toutefois, ne pouvant faire d'assemblée générale cette année, il a été décidé de partir sur une année blanche, ce qui veut dire pas de cotisation pour 2021. De même, ne pouvant pas voter le bureau, le même est reconduit avec quelques modifications en interne. Si cela venait à se décanter, nous vous le ferions savoir. Peut-être quelques rassemblements qui étaient prévus sur le programme en début d'année pourront être réalisés. Si de nouveaux adhérents sont intéressés pour nous rejoindre, ils seront les bienvenus et nous nous ferons un plaisir de les accueillir le jeudi après-midi sans aucune compensation financière pour cette année.

Cher(es) ami(es) michelais, 2022 est l'année des cinquante ans du club. La réflexion est déjà lancée pour savoir comment organiser cette journée en avril lors du banquet. Pour cela, si chez vous ou dans votre entourage vous avez des photographies ou des

anecdotes se rapportant à la vie du club depuis ses débuts, nous sommes preneurs. D'avance merci !

Effacements d'étangs

C'est une mesure exceptionnelle, dans le cadre du plan France Relance, l'agence de l'Eau Loire-Bretagne lance un appel à projets pour les propriétaires d'étangs et de seuils sur cours d'eau. Ces ouvrages, présents en grand nombre sur le territoire, perturbent le bon fonctionnement des cours d'eau, c'est pourquoi les travaux de suppressions se révèlent importants et prioritaires. Les techniques employées peuvent aller d'une simple brèche à une déconstruction de l'ouvrage, suivant les cas et le choix du propriétaire. L'objectif sera ensuite la restauration des cours d'eau, des zones humides et de leur biodiversité. Le financement auprès de propriétaires particuliers pour ce type de travaux est inédit, ainsi que le taux de l'aide qui s'élève à 100 % pour les particuliers, entreprises et associations : sont ainsi financés l'étude préalable, le suivi des travaux, l'effacement et la réhabilitation du milieu. Si vous souhaitez profiter de cet appel à projets ou en savoir plus, contactez le Point Info Eau du CPIE Sèvre et Bocage dès que possible, afin de savoir si vous pouvez bénéficier de ces financements et connaître les modalités. Les dossiers, à déposer avant le 30 juin 2021, seront examinés par l'agence de l'Eau par ordre d'arrivée et dans la limite de l'enveloppe financière disponible. Pour des étangs sur source ou pour des mises aux normes, des aides financières existent également, renseignez-vous auprès du Point Info Eau. Contact : Point Info Eau - CPIE - 02 51 57 77 14.

Activités bruyantes

Les beaux jours arrivent et, avec eux, l'envie de jardiner et de bricoler... Nous apprécions également de passer du temps à l'extérieur pour nous reposer : alors respectons les horaires en vigueur pour faire du bruit ! Les activités de rénovation, de bricolage ou de jardinage réalisées par des particuliers à l'aide d'outils ou d'appareils susceptibles de causer une gêne sonore pour le voisinage (tondeuses, bétonnières, tronçonneuses, perceuses...) ne sont autorisées qu'aux horaires suivants :

- du lundi au vendredi de 8h30 à 12h et de 14 à 19h30 ;
- le samedi de 9 à 12h et de 15 à 19h ;

• le dimanche et les jours fériés de 10 à 12h.
Source : arrêté préfectoral 2013/MCP/06 relatif aux règles propres à préserver des nuisances en matière de bruit de voisinage.

The N'Joy La Flocellière

Le festival est de retour ! L'association vous donne rendez-vous le 4 septembre prochain pour une soirée festive. Dans un univers vallonné et verdoyant, des artistes aux styles musicaux variés se produiront à Sèvremont, pour vous faire vivre un moment convivial avant la fin de l'été. Plus d'informations ultérieurement... d'ici là prenez soin de vous !



Animaux : divagations et déjections

Un cadre de vie de qualité passe aussi par des espaces publics sans excréments ni animaux errants ! Depuis 2018, un arrêté municipal porte sur la propreté de notre commune. L'article 5 y stipule que « sur les espaces publics, les possesseurs d'animaux doivent tenir leurs animaux en laisse et immédiatement ramasser leurs déjections ». Les propriétaires sont en effet tenus de ramasser les excréments de leur animal, en référence également à l'article 99-2 du règlement sanitaire départemental : « Il est [...] interdit d'abandonner, de déposer ou de jeter, sur tout ou partie de la voie publique ainsi que dans les édifices ou édicules d'utilité publique ou sur les bancs des rues et promenades [...], tous débris ou détritiques d'origine animale ou végétale susceptibles de souiller la voie publique ou de provoquer des chutes ». Il leur incombe également de veiller à ce que leur animal ne soit pas en état de divagation. Pour un chien, cela signifie qu'il « n'est plus sous la surveillance effective de son maître, qu'il se trouve hors de portée de voix de celui-ci ou de tout instrument so-

nore permettant son rappel, ou qu'il est éloigné de son propriétaire ou de la personne qui en est responsable d'une distance dépassant cent mètres » (en dehors d'une action de chasse ou de la garde ou de la protection d'un troupeau). Un chat est considéré comme en divagation lorsqu'il n'est « pas identifié et qu'il se trouve à plus de deux cents mètres des habitations, lorsqu'il est à plus d'un kilomètre du domicile de son maître et qu'il n'est pas sous la surveillance immédiate de celui-ci et si son propriétaire n'est pas connu lorsqu'il est saisi sur la voie publique ou sur la propriété d'autrui ».

Erratum annuel 2021

L'annuaire 2021 des acteurs économiques et associatifs comporte quelques erreurs. Vous trouverez les rectificatifs ci-dessous.

Acteurs économiques

• *Salon de coiffure Le temps d'une pause (page 3) :*

Devanne Audrey et Lentier Solène, 4 bis cité des Forges, Les Châtelliers-Châteaumur, 85700 Sèvremont, 02 51 92 21 41, audreydevanne@orange.fr.

• *Pharmacie de Sèvremont (page 14) :* Denyse Sylvie et Delibes Jean, 3 impasse des Soguetières, Saint-Michel-Mont-Mercure, 85700 Sèvremont, 02 51 63 02 13, pharmacie.sevremont@perso.alliadis.net.

• *SARL Merlet SCIA (page 27)* Merlet Cédric, 4F rue du Val de Sèvre, La Pommeraie-sur-Sèvre, 85700 Sèvremont, 02 51 92 82 26, merlet-serge@club-internet.fr.

• *Service de pompes funèbres Bienne Gourdon (page 35) :* 28 rue du Général Bonnamy, La Flocellière, 85700 Sèvremont, 02 51 57 60 59, biennegourdon@free.fr, pompes-funebres-bienne-gourdon.fr.

• *Service de pompes funèbres SARL Geay-Sarrazin (page 35) :* Billy Étienne et Béatrice, - Sarrazin-Monique, 1 place du Relais, Saint-Michel-Mont-Mercure 85700 Sèvremont (siège à Pouzauges), 02 51 57 80 83, pf.geay-sarrazin@orange.fr, pf-geay-sarrazin.com.

Associations

Familles rurales La Pommeraie-sur-Sèvre (manquante) : Beaufreton Sarah, La Poissonnière, La Pommeraie-sur-Sèvre, 85700 Sèvremont, 06 84 67 63 73, pierresarahbeaufreton@orange.fr.

Un orthophoniste à Sèvremont

Depuis août 2020



Interview de Louis-Marie Arnou, qui exerce à temps partiel au centre de santé de Sèvremont.

Présentez-vous !

Je suis orthophoniste et j'ai exercé plus de trente-cinq ans dans un cabinet à Pouzauges avec trois autres praticiens. En août dernier, je suis arrivé à la maison de santé de Sèvremont en tant que professionnel libéral. J'ai fait valoir mes droits à la retraite au 31 décembre 2020 mais j'ai décidé de continuer à temps partiel, deux jours par semaine.

Qui sont vos patients ?

En majorité des adultes (60 %). Les patients viennent me voir sur prescription médicale pour des pathologies de la communication (troubles du langage oral et écrit, bégaiement...) ou neurologiques (après un AVC par exemple), pour des maladies neuro-dégénératives (comme Parkinson), pour des troubles de la voix ou de la

mémoire (comme Alzheimer)... Ce sont souvent des suivis longs.

Vous exercez en tant que salarié ?

Effectivement, la mairie, qui souhaite favoriser l'installation de nouveaux praticiens en lien avec la communauté de communes, a choisi de créer un poste d'orthophoniste territorial, ce qui est assez inédit. Objectif : recruter un praticien à plein temps dans les prochains mois pour que je puisse passer le relais en douceur. Je suis continuellement en lien avec mes collègues du pays de Pouzauges, nous gérons actuellement une liste d'attente très conséquente ! Au même titre que les médecins, notre profession manque cruellement de professionnels, au niveau local comme au niveau national.

Osons nous révéler

Charlotte Guignard, thérapeute

La thérapeute vous reçoit à La Flo'tille, sur la commune déléguée de La Flocellière.

Missions précédentes

Charlotte Guignard a démarré sa vie professionnelle en tant qu'éducatrice spécialisée auprès de différents publics (personnes en situation de handicap, enfants placés, délinquants). En 2015, elle décide de se former à différentes techniques, pour continuer à accompagner les autres, mais d'une autre manière. Elle s'installe ensuite en tant que thérapeute et propose principalement des ateliers collectifs de connaissance de soi, pour

des particuliers mais aussi pour des établissements scolaires, pour apporter un soutien aux jeunes, une aide au recentrage et à la verbalisation... Elle travaille également sur le projet Ecl'Or initié par la communauté de communes du pays de Pouzauges. Sa mission : aider les jeunes dans leur orientation, par la connaissance de soi et à l'aide d'outils créatifs.

Soutien individuel

Aujourd'hui, Charlotte souhaite davantage aider les particuliers en individuel. Lors de la première séance, elle pose les bases et donne déjà quelques clés pour rendre très vite la personne autonome. Puis, selon les besoins, l'accompagnement se tour-



ne vers une orientation « intérieure » (pour un mieux-être) ou « extérieure » (pour trouver sa voie). Le programme des ateliers collectifs 2021-2022 sera quant à lui accessible sur son site Internet avant l'été : une séance est prévue toutes les six semaines pendant une année à partir de septembre.

Contact

06 22 32 91 27
osonsnousreveiler.com
guignard-charlotte@laposte.net

Hypnose thérapeutique

Johann Greteau

Deux questions à Johann Greteau autour de son parcours et de ses pratiques.

Votre parcours ?

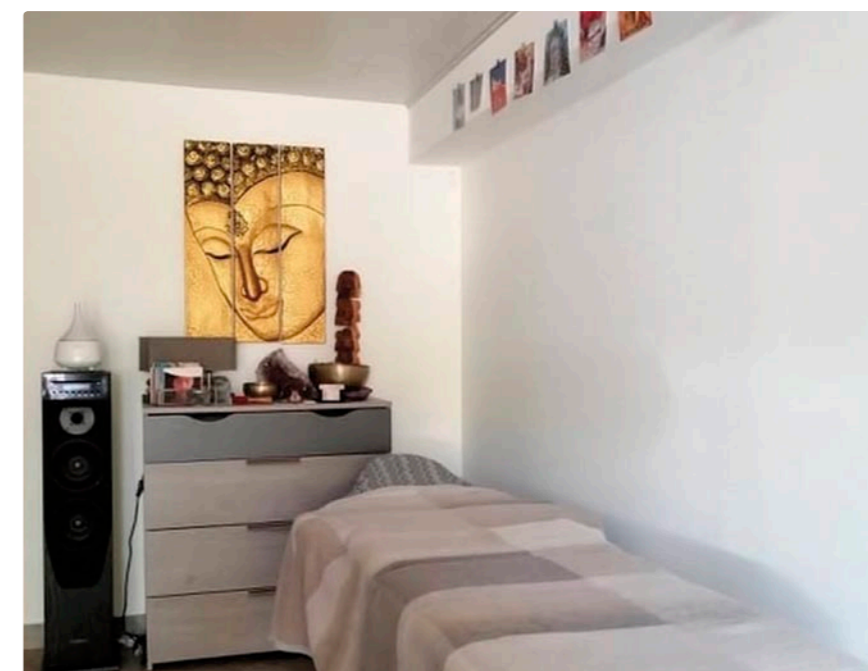
Fort de mon expérience en Maison d'Enfants à Caractère Social (MECS) au sein des services de la protection de l'enfance, je me suis orienté vers les métiers de la thérapie pour parfaire mes accompagnements. J'ai tout d'abord suivi une formation de thérapeute sophrologue caycédien pour être au plus près des fondements de cette discipline. Caycedo parle de la vivance qui est un état d'être pour vivre en toute conscience, une harmonie de vie au moment présent. La sophrologie amène à une perception du corps plus subtile et procure bien-être et détente. J'y ai trouvé un équilibre corps-esprit et une positivité dans mon quotidien. J'ai poursuivi mes études dans le domaine de la sophrologie ludique. Cette spécialisation me permet maintenant d'accueillir des enfants et des adolescents. Pour enrichir ma formation, je me suis perfectionné en hypnose thérapeutique auprès de psychiatres nantais : je peux ainsi travailler en hypnose conversationnelle lorsque la situation le nécessite, afin d'aider les personnes à connecter leurs ressources. Afin d'assurer une prise en charge globale, je travaille en lien avec une équipe pluridisciplinaire – composée de professionnels tel que psychologue, conseiller d'orientation, coach sportif, naturopathe et géobiologue. D'autre part, depuis quatre ans, je forme les futurs soignants à la relation d'accompagnement dans le soin.

Et actuellement ?

Je suis une formation en géobiologie car mes expériences m'ont amené à mettre en évidence un lien étroit entre les perturbations de l'habitat et le bien-être de ses habitants. Après acceptation d'un devis gratuit, je peux me rendre sur le terrain afin de corriger les anomalies du lieu de vie.

Sur le chemin de la vivance

L'association sèvremontaine Sur le chemin de la vivance a été créé en



2020 (complet cette année – si le cœur vous en dit, rendez-vous en septembre). J'y anime des séances de groupe toutes les semaines, pour que les adhérents vivent une pause régénérante. Je propose de la sophrologie, de la relaxation, du *do in* (auto-massage), de la médiation active et de la danse thérapie, pour que chacun y trouve son compte.

Coordonnées

28, rue de la Promenade
Saint-Michel-Mont-Mercure
06 10 65 13 71
<https://jsophro.wixsite.com/monsie>
Facebook : Johann Sophrologue

Recueil d'instantanés

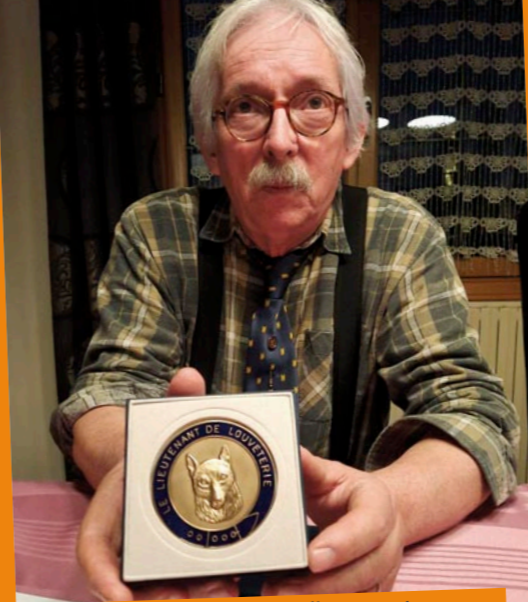
Sèvremont au quotidien !



Le transport solidaire de Sèvremont compte trois référents et vingt-et-un chauffeurs bénévoles, à La Flocellière, Saint-Michel-Mont-Mercure et La Pommerai-sur-Sèvre. Malheureusement, personne pour l'instant pour Les Châtelliers-Châteaumur.



Jean Bourseau et Christiane Racamier, accompagnés de Pierre Maury, ont travaillé sur les événements d'Algérie, qui ont marqué la jeunesse de quatre-vingt-dix jeunes pommeraisiens, afin de l'inscrire dans la mémoire collective.



Joël Falaizeau a été nommé lieutenant de louveterie honoraire par le préfet. Sa mission pendant trente ans : organiser les battues administratives pour lutter contre les dégâts de la faune sauvage, principalement ceux des renards et des sangliers.



L'usine de confection haut de gamme Joguet, construite rue du Puy Lambert à La Flocellière en 1948 et délaissée en 2006, vient de retrouver une nouvelle fonction. Après des travaux de mise en conformité, elle abrite le matériel de trois associations : les Sentiers flocéens, le Comité des fêtes et La Boulite.

Delphine Moulin, présidente de l'Ogec depuis octobre 2020 et Sandrine Audureau, directrice de l'école Les Trois Ponts de La Pommerai-sur-Sèvre, travaillent de concert pour accueillir soixante-dix-sept élèves dans de bonnes conditions.



Lucien Dahais, DJ flocéen de vingt ans, se produit dans des festivals reconnus de musique électro. Il crée désormais sa propre musique plutôt que de remixer celle des autres.



En février, la crue de la Sèvre Nantaise à La Pommerai-sur-Sèvre.



La toiture du lavoir de la place d'Elbée, sur la commune déléguée de La Flocellière, a été intégralement refaite par une entreprise locale.

Pendant sept ans, le CPIE Sèvre et Bocage a restauré les petits ruisseaux du Lay et de la Sèvre Nantaise. Depuis le premier janvier, la mission incombe désormais à l'EPTB (Établissement public territorial de bassin) de la Sèvre Nantaise, au Syndicat mixte du Bassin du Lay et à la Fédération de Pêche de la Vendée. Toutefois, le CPIE Sèvre et Bocage reste l'interlocuteur privilégié en cas de questions, par l'intermédiaire de son Point Info Eau.

En 2020, des bénévoles de l'association pommeraisienne « Les martins pêcheurs » ont nettoyé les berges de la Sèvre afin d'offrir aux 235 adhérents des endroits faciles d'accès pour s'adonner à la pêche.



Malgré la crise sanitaire, les parents d'élèves de l'école Saint-Joseph de Les Châtelliers-Châteaumur redoublent d'énergie pour récolter des fonds : photographies de classe, jus de pommes, étuis pour ranger les masques, kit à cookies, huîtres, tartiflette, pizzas...



Fin janvier, 95 % des résidents et dix-sept agents de plus de cinquante ans ont reçu une première injection du vaccin contre la Covid-19 à l'EHPAD Notre-Dame de Lorette. Une seconde injection leur a été administrée trois semaines plus tard.



L'agenda du trimestre

Sorties festives, culturelles, sportives...



Rando'Clim

Randonner pour le plaisir et pour la science !
Samedi 24 avril, sentier du Tombeau, de 14 à 16 h, gratuit

Arbres et arbustes connaissent des évolutions tout au long de l'année liées aux saisons : apparition des feuilles, floraison, fructification, chute des feuilles... Le changement climatique pourrait impliquer des variations de ces phénomènes. Grâce au programme de science participative Rando'Clim, observez de plus près la nature qui vous entoure et participez à la recherche sur le changement climatique, via une application ! Inscription obligatoire au 02 51 57 77 14 ou via contact@cpie-sevrebocage.com.

Les événements annoncés dans cet agenda sont susceptibles d'être modifiés, reportés ou annulés en raison de la crise sanitaire.

Mai

Dimanche 2
Marche organisée par L'Écluse

Départ de La Pommerai-sur-Sèvre, salle des sports

Samedi 8
Commémoration de la Victoire 1945 avec les associations d'anciens combattants
La Flocellière, salle Marquis de Surgères

Dimanche 9
Les Bons plants du jardin organisé par le CPIE Sèvre et Bocage
La Flocellière, Maison de la vie rurale, de 9 à 12h, gratuit, renseignements au 02 51 57 77 14 ou à contact@cpie-sevrebocage.com

Nouvelle édition de ce rendez-vous incontournable pour les jardiniers, amateurs ou confirmés. Au cours de cette matinée, plusieurs activités seront proposées : vente de plants potagers, distribution de boutures

de vignes de variétés anciennes, troc plantes, atelier de réparation d'outils de jardinage, démonstration de greffe d'arbres avec distribution de greffons de châtaigniers, sans oublier les visites commentées des écojardins de la Maison de la vie rurale au fil de l'exposition AcClimat'.

Mardi 11
Concours de boules du club des aînés de Saint-Michel-Mont-Mercure
Saint-Michel-Mont-Mercure - salle des fêtes

Samedi 22 et dimanche 23
Tournoi de basket de l'ESBF
La Flocellière - Complexe sportif du Mont Mercure, salles 1 et 2

Mardi 25
Inscriptions à l'association Familles rurales Saint-Michel-Mont-Mercure
Saint-Michel-Mont-Mercure, foyer associatif

Samedi 29
• Atelier culinaire *J'ai descendu dans mon jardin* organisé par le CPIE Sèvre et Bocage
La Flocellière, Maison de la vie rurale, de 9h30 à 14h, 30 € + adhésion à l'association 15 €, inscription obligatoire au 02 51 57 77 14 ou à contact@cpie-sevrebocage.com

Une matinée pour cueillir et préparer les plantes et herbes disponibles au jardin : pesto d'orties, sauce verte de Francfort, feuilles de vigne farcies, beignets de consoude...

• Annulé : course de caisses à savon À Flo la Caisse
La Flocellière, place du Commerce
L'édition 2021 est annulée. Rendez-vous le samedi 28 mai 2022... Mais gardez la date du samedi 29 mai 2021 dans vos agendas, si le ciel s'éclaircit, une surprise un peu déjantée est possible ! Si votre quartier veut continuer l'aventure en 2022, votre inscription reste enregistrée, le règlement est au chaud en attendant le jour J.

Samedi 29 et dimanche 30
Méga loto du Tennis de Table Monts et Vallées
Le Boupère, salle du Bocage, le soir le samedi et l'après-midi le dimanche

Juin

Jeudi 3
Pique-nique du club de loisirs de Les Châtelliers-Châteaumur
Les Châtelliers-Châteaumur, salle Châteaumur

Samedi 5
Quinzième anniversaire de Sèvremont Football club
Les Châtelliers-Châteaumur, salle Châteaumur

Dimanche 6
Un dimanche au potager, spécial rendez-vous aux jardins, organisé par le CPIE Sèvre et Bocage
La Flocellière, Maison de la vie rurale, de 14h30 à 17h30, entrée libre, renseignements au 02 51 57 77 14 ou à contact@cpie-sevrebocage.com

Dans le cadre des rendez-vous aux jardins, le CPIE ouvre son écojardin et vous propose une balade commentée à travers une collection de senteurs, de formes, de sons et de textures... Notre guide vous fera découvrir toutes les techniques permacoles utilisées au potager pour économiser l'eau, mieux accueillir la biodiversité, garder un sol vivant... La balade se terminera par une dégustation de plats cuisinés avec les produits du jardin.



Vendredi 11
Gala de danse de l'école de danse de Les Châtelliers-Châteaumur
Pouzauges, L'Échiquier

Samedi 12
• Les Pr'estivals du comité des fêtes de La Pommerai-sur-Sèvre
La Pommerai-sur-Sèvre, parc des îlots

• Kermesse de l'école Saint-Joseph de La Flocellière
La Flocellière, complexe sportif du Mont-Mercure

Dimanche 13
Kermesse de l'école Sainte-Anne de Saint-Michel-Mont-Mercure
La Flocellière, complexe sportif du Mont-Mercure

Samedi 12 et dimanche 13
Bienvenue dans mon jardin au naturel, organisé par le CPIE Sèvre et Bocage
Dans plusieurs jardins du bocage vendéen, gratuit, renseignements au 02 51 57 77 14 ou à contact@cpie-sevrebocage.com

Venez visiter des jardins de particuliers, cultivés naturellement et durablement. Profitez de ces deux journées de visites pour échanger avec eux sur leurs techniques de culture et d'entretien. Un week-end convivial et inspirant en perspective ! Pour connaître les jardins qui seront ouverts, rendez-vous à partir du mois de mai sur le site cpie-sevrebocage.com.

Jeudi 17
Assemblée générale de Sèvremont Football club
La Flocellière, salle du Châtelet

Samedi 19
• Foire commerciale du CESAC
La Flocellière, complexe sportif du Mont-Mercure

• Atelier de reconnaissance des plantes organisé par le CPIE Sèvre et Bocage
La Flocellière, Maison de la vie rurale, de 10 à 12h, 5 € + adhésion à l'association 15 €, inscription obligatoire au 02 51 57 77 14 ou à contact@cpie-sevrebocage.com

Atelier de reconnaissance de plantes médicinales et aromatiques dans les jardins du CPIE, avec Élodie Texier, d'Au cœur des plantes, à Saint-Michel-Mont-Mercure. Lors de cette visite, vous découvrirez leurs vertus pour la santé, la cuisine, les cosmétiques... L'activité se déroulera en extérieur.

Jeudi 24
• Pique-nique du Club de l'Amitié Pommeraisien
La Pommerai-sur-Sèvre, salle des Lavandières

• Randonnée du Club de l'amitié de Saint-Michel-Mont-Mercure
Saint-Michel-Mont-Mercure, salle des fêtes

• Pique-nique des anciens combattants de Les Châtelliers-Châteaumur
Les Châtelliers-Châteaumur, salle Châteaumur

Samedi 26
• Fête de fin d'année de l'école Jacques Beraud, La Flocellière
La Flocellière, parc de la Bergelière et complexe sportif du Mont-Mercure

• Kermesse de l'école Les Trois Ponts, La Pommerai-sur-Sèvre
La Pommerai-sur-Sèvre, salle des Lavandières et salle de sports

Dimanche 27
Kermesse de l'école Saint-Joseph, Les Châtelliers-Châteaumur
Les Châtelliers-Châteaumur, salle Châteaumur



Goure mots

Correction et relecture

Satanée langue française ! Il n'est pas toujours aisé de rédiger ses courriers sans les abîmer par de méchantes fautes ! Cécile Gourmaud propose lecture, correction, rédaction pour documents, dossiers, livres ou courriers.

Rédaction, raide action ?

Des fautes, nous en faisons tous plus ou moins, mais ce ne doit être ni un frein ni une honte. Le talent pour l'écriture n'est pas universel ! C'est en partant de ce constat et mue par la tristesse de voir que certains de ses amis étudiants étaient paralysés par la peur au moment de rendre leurs écrits que Cécile, trente-deux ans, a choisi de lancer son autoentreprise

de correction et relecture en février cette année. Cécile Gourmaud, nom avec lequel elle a décidé de jouer pour dédramatiser les obstacles que certains peuvent rencontrer, vous propose donc ses services pour des travaux de relecture ou plus simplement de rédaction de courriers, dossiers... Étudiant, particulier ou entreprise, faites appel aux services de Goure mots !

Son parcours

Évidemment passionnée par l'écriture et la lecture, elle a d'abord fait des études pour l'animation enfance-jeunesse, puis a commencé son métier dans divers centres de loisirs et un centre d'accueil sur le canton de La Châtaigneraie, avant de travailler pour la mairie de Sèvremont (notamment à



l'accueil de la mairie de La Pommerai-sur-Sèvre) et actuellement au secrétariat du centre de soins infirmier du Boupère. Elle a aussi été correctrice bénévole pour une maison d'édition numérique.

Tarifs

Vingt euros par heure ou cinq euros la page pour correction seule (selon le support) et huit euros la page pour correction et réécriture.

Contact

Cécile Gourmaud
07 60 48 61 29
gouremots@gmail.com

La supérette Vival

Commerce multiservices

Camille et Nicolas vous accueillent au sein du commerce de proximité Vival, en lieu et place de l'enseigne Spar.

Nouveautés, projets

Originaires de Tours et d'Angers, Camille et Nicolas étaient auparavant employée et responsable d'enseigne Intermarché. Ils se sont installés à Sèvremont pour vous servir chaque jour. L'ouverture a eu lieu le 5 janvier dernier. Quelques changements ont été nécessaires pour apporter de la clarté dans le magasin : les frigos ont été changés

et les gondoles diminuées. Camille et Nicolas ne manquent pas d'idées et sont force de propositions pour apporter davantage de services aux clients : du poisson le vendredi, le dépôt de pain le lundi, la livraison à domicile (par téléphone ou via le site Internet vival.fr), la pâtisserie le week-end, les articles de pêche, les fleurs et plantes... sans oublier le rayon boucherie et charcuterie qui s'est étoffé. Des prestations restent inchangées : le point poste et l'ensemble photocopies, impression photos, carterie.

Pour élargir la gamme des services, Camille et Nicolas sont en réflexion pour



proposer prochainement des espaces mercerie, bricolage et jouets.

Horaires

Le magasin est ouvert tous les jours sauf le mercredi :
• de 8 à 13h ;
• de 15 à 19h30 (18h en cas de couvre-feu).

Contact

Il est également ouvert le dimanche de 9 à 12h.
02 51 61 58 41
Facebook : vival-saint-michelmontmercure - sélection de poissons de la semaine et autres informations !

Espace baobab

Graine d'entreprises



Depuis octobre 2020, la forêt s'est agrandie rue Sainte-Anne à Saint-Michel-Mont-Mercure : après Le Palmier, l'immeuble Baobab a poussé sur le site de l'ancienne ferme de la famille Rapin, pour abriter une pépinière d'entreprises et un espace de coworking.

Cinq cents mètres carrés

L'espace Baobab, en référence à l'arbre à la vie longue, à sa capacité à produire beaucoup de fruits, à graines porteuses d'avenir, vise à dynamiser le centre bourg : cinq cents mètres carrés sont dédiés à la location pour des activités diverses, dans un lieu de convivialité où les porteurs de projets peuvent apprendre à se connaître pour développer du lien et de l'échange.

Une dizaine de personnes y travaillent déjà, au sein des quatre sociétés qui y ont installé leurs bureaux : ELIACO SA (étanchéité, couverture, bardage), ELIACO énergie (électricité, plomberie, chauffage), CTI ouest (co-traitance industrielle bois et dérivés, agencement) et DV architecture (architecte d'intérieur et maître d'œuvre). Avec ces bureaux permanents cohabitent des espaces de *coworking* où l'on peut louer un poste de travail et des salles jusqu'à cinquante personnes, à l'heure, à la demi-journée ou à la journée.

À proximité

Le Palmier tout proche dispose d'espaces de détente : vente de vins millésimés et conseils d'accords mets-vins, organisation de dégustations pour les groupes, location d'un espace détente avec un spa de cinq places et sauna de cinq places également.

Coordonnées

06 60 42 31 71
baobab-coworking.fr



La Cuisine de Martial

Des plats qui roulent !

Depuis 2013, Amélie et Martial régaler nos papilles... Crise sanitaire oblige, ils ont su s'adapter, à bord d'un camion aménagé !

Deux jours par semaine

Repas d'associations, communions, mariages... les époux Ouvrard préparaient parfois jusqu'à 1 000 repas par week-end, servis dans leur salle du Puy Lambert ou à l'extérieur. Mais la co-

vid-19 s'est soudainement invitée dans nos vies et Martial et Amélie ont dû rebondir. Ceux qui ont créé Ouvrard traiteur en 2010, d'abord à Saint-Germain de-Prinçay, puis à La Flocellière dès 2013, ont profité de la vente d'un camion par Fleury Michon pour se lancer dans l'aventure du food truck. Depuis octobre 2020, le fourgon joliment renommé La Cuisine de Martial se stationne le vendredi en fin de journée au lieu-dit La Croix Bara, le dimanche matin sur la place



du Commerce de La Flocellière et propose des plats traditionnels, des plats à thème et des planches apéros. Chaque week-end, près de quatre cents plats sont vendus ! Assurément, les Sèvremontains soutien-

nent leurs commerçants, Martial et Amélie leur en sont reconnaissants.

Contact

02 51 67 53 05
ouvrard-traiteur.fr
ouvrardtraiteur@orange.fr

Druide animalier

Soins naturels pour les animaux de compagnie



© Aliz photography

Trois questions à... Carolle Sayagh, créatrice de Druides animalier.

Raconte-nous ton parcours professionnel

Passionnée par la nature et plutôt autodidacte, je glane depuis plusieurs années dans la forêt et les chemins de campagne des plantes médicinales et aromatiques. Je me suis formée en parallèle et suis depuis praticienne en fleurs de bach, lithothérapie et aromathérapie pour humains et animaux. J'ai animé pendant quelques années des stages et ateliers autour du « fait maison » et des soins naturels pour les humains.

Je me suis installée en 2015 en tant qu'éducatrice canine (ma formation initiale : bac professionnel dans le domaine canin). Les remèdes à base de plantes ont fait partie de mes ac-

compagnements pour améliorer et faciliter les évolutions. L'émotionnel du chien et de l'humain font partie des éléments que je prends en considération dans ma pratique.

Comment as-tu imaginé Druides animalier ?

Je crois que c'est la suite logique de ce parcours. Deux chemins distincts dans ma vie : la conception de ces remèdes naturels et le comportement canin qui ont eu besoin de se rejoindre pour m'apporter un équilibre. En ce début 2021, j'ai ressenti l'envie de partager cette passion de la nature, pour le bien-être de nos compagnons et parce que l'idée de box m'amuse ! Je souhaitais diffuser de manière originale mes connaissances autour de moi. Les produits de la box sont aussi évidemment dédiés à des entrepreneurs, créateurs, artisans... L'idée est née en décembre : en voyant les marchés de Noël disparaître avec la

situation sanitaire actuelle, les difficultés rencontrées par beaucoup d'artisans de ma connaissance, je me suis demandée comment les mettre en avant.

Toutes ces choses dans ma tête mises dans un shaker et hop ! Druides animalier est né.

Quelle est ta clientèle ?

Des collègues éducateurs canins de toute la France, qui s'intéressent aussi à cette notion d'accompagnement global de l'humain et de son animal. Des naturopathes animaliers, praticiens du massage canin... Finalement plutôt des professionnels du milieu animal souhaitant de nouvelles connaissances, curieux ou heureux de voir ce projet émerger car je pense que cela n'existait pas et que c'est un concept unique.

Progressivement, Druides animalier commence à se faire connaître hors de mon réseau initial et les propriétaires d'animaux me commandent des box. Ils sont à chaque fois surpris des infinies possibilités que la nature nous offre.

Concrètement ?

La box est composée au rythme d'une fois tous les deux mois (bimestrielle), sur thématique à chaque fois, avec des hors-série en fonction de mon inspiration. Chaque box coûte quarante euros. Il est possible de souscrire un abonnement pour trois ou six box à l'année. En parallèle, les formations pour devenir druide animalier arrivent.

Contact

06 50 52 06 35
druide-animalier.com



BioPommerie, véritable usine à gaz

Production de biogaz à partir de déchets organiques agricoles



Le site s'étend sur trois hectares, route de Saint-Mesmin.

La genèse du projet

À l'origine, Michel Fruchet, directeur de l'usine Delpyrat (abattoir de canard) et de la coopérative Val de Sèvre, était confronté à plusieurs problèmes : des dépenses d'énergie élevées en l'absence de gaz de ville à La Pommerie-sur-Sèvre, la capacité limitée des surfaces d'épandage de lisiers et les réticences des riverains à cause des nuisances olfactives. Une rencontre avec la société Fonroche lui a permis, fin 2011, de trouver la solution : la méthanisation. Plusieurs années de réflexion ont été nécessaires pour mûrir le projet. Deux sociétés sont nées : BioPommerie (détenu à 80 % par Fonroche, à 10 % par la coopérative Val de Sèvre et à 10 % Delpyrat) pour l'exploitation de la méthaniseur et FertiPommerie (détenu à 90 % par la coopérative et l'entreprise de travaux agricoles Gabard de Saint-Amand-sur-Sèvre et 10 % par Fonroche) pour la logistique. BioPommerie a ensuite fait appel à GRDF et GRTGAZ, qui ont tiré une ligne allant jusqu'à Pouzauges pour la distribution du gaz. Les premières matières sont reçues de-

puis novembre dernier, le gaz a commencé à être injecté en février.

La technologie utilisée

(1) Un entrepôt étanche de 2 000 mètres carrés permet de réceptionner du lisier, du fumier, des graisses, des boues, des viscères et du sang, provenant de quarante élevages et entreprises dans un rayon moyen de vingt kilomètres. (2) L'air de l'ensemble du bâtiment, aspiré en continu, passe dans un préfiltre puis un biofiltre à base de copeaux de bois. Une technologie qui a coûté pas moins d'un million d'euros (sur les seize millions d'euros du site) pour garantir une absence d'odeur. (3) Les matières sont pasteurisées à 70°C pendant une heure pour garantir l'absence de substances pathogènes, ce qui neutralise les éventuelles graines présentes dans le fumier et le lisier et évite donc la repousse de mauvaises herbes après l'épandage. (4) Du haut de ses vingt-six mètres, le digesteur peut recevoir 9 500 mètres cubes de matières : le gaz est alors produit grâce à une agitation centrale, une température maintenue entre 38 et 42 degrés et une absence totale d'oxygène. (5) Après un passage dans le post digesteur (désormais couvert), le digestat (résidu) peut être séparé (6) :

le liquide est épandu dans les exploitations agricoles partenaires, qui se situent dans un périmètre de quarante kilomètres, tandis que le solide (quantités minimales) est composté. Le biogaz est purifié puis envoyé vers le poste d'injection installé sur le site (7), il est ensuite redistribué en gaz de ville par GRDF.

La finalité

Les exploitations agricoles disposent désormais d'une solution pour se débarrasser de leurs déchets organiques et profiter d'un fertilisant naturel peu odorant et hygiénisé : cela représente des milliers de tonnes d'engrais chimiques en moins ! BioPommerie peut traiter jusqu'à 67 000 tonnes de matières par an, et créer 62 000 tonnes de digestat. Au cours de l'été 2021, le site tournera à plein régime (500 mètres cubes de biométhane par heure, l'équivalent de 500 litres de gazole par heure) et le digestat pourra être épandu dès la sortie de l'hiver. Les rotations se feront par quatorze camions par jour sur trois axes routiers, ce qui est moins important qu'il y a quelques années... et un camion qui part de BioPommerie plein de fertilisant revient plein de matières organiques à revaloriser : optimisation du circuit.

Scierie Mobile Bocage

Gilles Baud, menuisier passionné par le travail du bois



Vous possédez un terrain boisé ? Pas de question à se poser ! Scierie Mobile Bocage saura débiter votre bois, pour vos constructions ou pour la vente.

Optimisation du grume

Gilles Baud a créé son entreprise en septembre 2020, grâce à différentes

aides à l'installation : une subvention de la Région Pays de la Loire, un prêt d'honneur d'Initiative Vendée Bocage et un accompagnement par la communauté de communes du Pays de Pouzauges.

Il travaille à façon, sur place, avec l'aide du propriétaire, la matière première. Son objectif : optimiser les troncs d'arbre des particuliers, entreprises, collectivités locales pour une

gestion durable du bois, afin de réaliser des planches, des poutres, des chevrons...

Jusqu'à sept mètres

Sa scierie est mobile grâce à l'acquisition d'une scie allemande qui peut débiter jusqu'à 7 mètres de long, avec un diamètre de coupe maximum de 1,30 m. Ses clients ? Des agriculteurs et propriétaires forestiers qui bénéficient ainsi d'une plus-value importante sur la revente du bois scié, mais aussi des particuliers qui profitent d'un débit sur mesure et d'une diminution du coût de construction grâce à l'achat de grumes de bois à la place de bois sciés. Gilles Baud travaille en partenariat avec des élagueurs, des abatteurs, des artisans locaux (charpentiers, menuisiers), ce qui permet de réduire le transport et l'impact environnemental.

Contact

06 36 21 43 60
scieriemobilebocage@laposte.net

De l'un à l'autre

Yoann Gautreau redonne vie à votre mobilier

Après plus de dix ans d'expérience dans le domaine, Yoann Gautreau, habitant sur la commune déléguée de Les Châtelliers-Châteaumur, a installé sa société De l'un à l'autre à Saint-Michel-Mont-Mercure, dans la zone artisanale de L'Épau, derrière les bâtiments de Solutions Bois Services et Franck Auger.

Moult techniques

S'adressant à une clientèle de particuliers, Yoann Gautreau donne une seconde vie à du mobilier (meubles, cuisines...), en modifiant l'aspect visuel tout en conservant les caractéristiques principales : il répare, améliore et modifie la couleur. Procédés utilisés : un léger sablage puis une application de laques, vernis, patines selon les finitions désirées. La technique allie à la fois l'ancien et le moderne, met en valeur un mobilier en bon état

ou que l'on croit « trop ancien », dans l'objectif de le remettre au goût du jour.



Contact

06 02 71 23 21 – deluna-lautre85@laposte.net

Après intervention.



L'art de la charpente

Rudy Bernard, un des meilleurs apprentis de France



Rudy Bernard pose avec son employeur Pierre-Jacques Dronneau, près de la pièce réalisée pour le concours.

Apprenti mais déjà autonome, Rudy Bernard vient de relever un défi personnel.

Plus de cent-trente heures de travail

Déjà médaillé d'or en 2020 au niveau départemental et régional, Rudy Bernard, originaire de La Pommeraiie-sur-Sèvre, vient de décrocher une médaille d'or au concours national Un des meilleurs apprentis de France, catégorie charpente bois, ce qui correspond à une note minimum de 18 sur 20 ! Les participants à ce concours avaient quatre mois pour réaliser une pièce imposée, à partir d'un plan. Rudy Bernard y a passé plus de 130 heures, le soir et le week-end, sur son temps libre. « J'avais envie de connaître mon niveau et de rendre

fière ma famille, avec une pensée toute particulière pour mes deux grands-pères, maçon et menuisier-charpentier » nous a confié Rudy Bernard, actuellement en préparation du brevet professionnel charpente à Angers, depuis septembre dernier et pour deux ans. Apprenti au sein de l'entreprise Dronneau à Saint-Mesmin, il y a pris ses marques et y fait ses preuves : stage découverte de troisième, puis CAP menuisier fabricant et CAP connexe charpente bois. Il apprend à rénover les bâtiments anciens de particuliers principalement : « un beau métier, qui demande de l'investissement et de la rigueur car tout est de travers dans une maison ancienne. Mais avec de la motivation, on fait de belles choses ». Ce qui l'anime avant tout : « laisser mon empreinte sur une architecture ».

Atelier d'Élicia

Boutique d'art et artisanat

Après une formation initiale dans le domaine de la comptabilité, Sandra Djenane a quitté sa région du nord de la France pour intégrer l'équipe hôtelière du Puy du Fou.

Créations pour les grands événements

Sandra Djenane cultive sa passion pour les loisirs

créatifs et le dessin. En 2020, elle lance son activité indépendante autour de la décoration. Elle est spécialisée dans la création d'objets liés aux grands événements de la vie : le mariage, la naissance, le baptême... Ses clients, principalement recrutés sur Internet, lui font part d'un thème ou d'une couleur, puis elle improvise en créant les objets personnalisés qui correspondent à leur demande.

Mini-vitrine

En se promenant rue Amiral Alquier, on peut remarquer quelques exemples de réalisations sur la mini-vitrine de sa maison. À l'avenir, elle pourrait être présente dans les boutiques de la région.

Coordonnées

07 81 36 16 99
latelier.delicia@gmail.com
facebook.com/elicia.atelier



Ani cartonne

Anita Loiseau, créatrice de mobilier en carton

Récemment installée à La Flocellière, Anita Loiseau a créé son entreprise Ani Cartonne en août 2019.

Du tourisme au carton...

Après une formation initiale dans les métiers du tourisme, elle a exercé comme réceptionniste d'hôtel à Paris et dans les Alpes. Elle est arrivée dans la région en intégrant le service logistique des Ateliers du bocage à Mauléon, spécialisés dans le recyclage.

Elle a découvert le travail du carton à la télévision, puis s'est initiée auprès d'Hélène Bailly qui tient l'atelier C'est un carton à Mauléon. Au début, comme un loisir. Progressivement, lui est venue l'idée d'en faire son métier. En septembre 2020, elle s'installe à La Flocellière, où elle crée son entreprise Ani Cartonne. Elle propose des ateliers individuels à domicile et des ateliers collectifs qui permettent la rencontre et l'intergénération. Différents lieux peuvent accueillir ces animations : le Lib'air terre à La Petite Brenonnière, le CPIE Sèvre et Bocage à la Maison de la vie rurale...

Avec ses clients, élèves, stagiaires, elle crée toutes sortes de meubles et d'objets en carton.

Ainsi, elle vit sa passion pour le bricolage, la sculpture et poursuit plusieurs objectifs qui lui tiennent à cœur : valoriser les déchets en carton, en faire quelque chose de beau, redonner une utilité aux choses qui paraissent inutiles, s'évader, rêver...

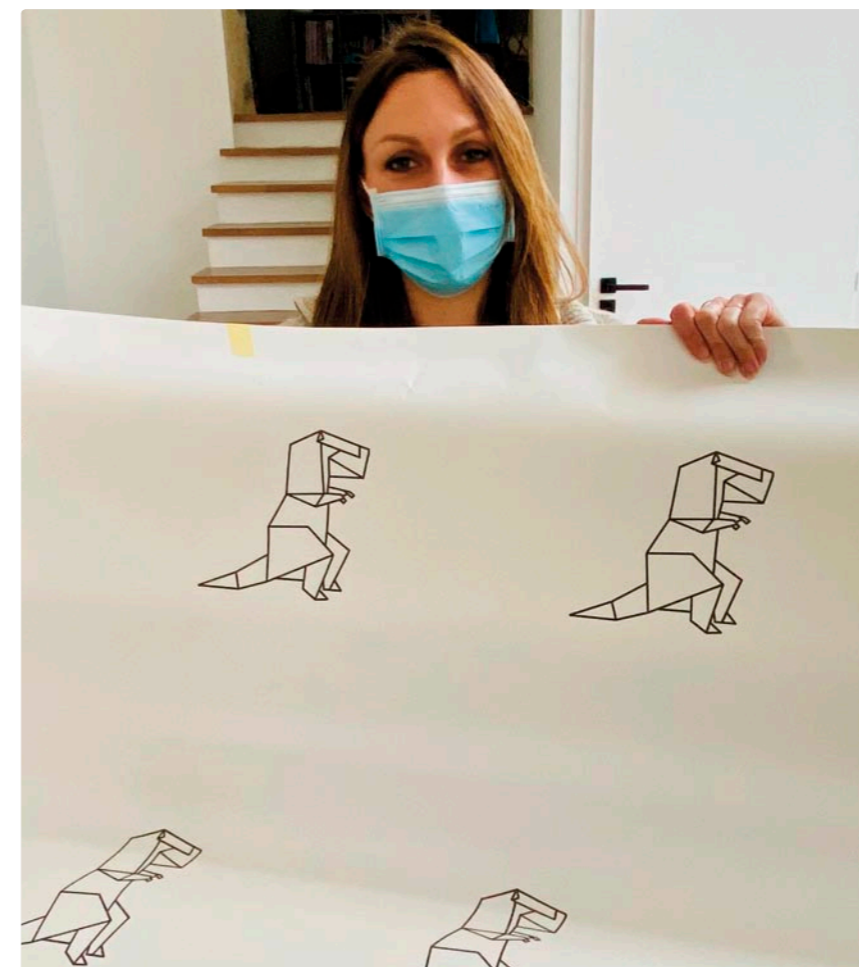
Contact

06 61 15 44 76
anicartonne@gmail.com
<https://anicartonne.jimdofree.com>
Et sur Facebook, Instagram...



Zhou papeterie & co

Décoration personnalisée



Après l'arrivée de son troisième enfant, Mathilde Noyers décide de changer d'orientation professionnelle et crée son entreprise Zhou en novembre de l'année 2020. Très attirée par la décoration, elle propose de sublimer votre intérieur ou de le personnaliser avec ses créations originales, qui peuvent s'inspirer de vos idées ou de vos créations DIY (Do It Yourself), à travers des papiers peints, stickers, étiquettes. Interview.

L'idée de ce projet ?

Je travaillais chez un constructeur et à la base j'ai suivi des études de gra-

phiste. Ce que j'aimais le plus c'était la conception des plans en 3D mais moins la partie vente. C'est en 2019, à la naissance de mon troisième enfant, que j'ai décidé de quitter mon travail car les horaires devenaient compliqués pour la vie de famille. J'ai alors cherché une activité où je puisse m'épanouir en lien avec la déco intérieure car j'adore... et en tant que graphiste j'aime faire de la conception en utilisant les logiciels Photoshop ou Illustrator. C'est alors que mon mari m'a suggéré de lancer mon entreprise.

Qu'est-ce que Zhou ?

Il s'agit de tout ce qui est en lien avec la conception graphique. Sur le site Internet je propose mes créations, papier-peints, stickers, étiquettes, mais je peux aussi créer des cartes de visite, des logotypes pour les entreprises,

des stickers spécifiques à l'activité de l'entreprise ou encore lié à un événementiel ; stickers à thème comme Noël ou Pâques, que l'on colle à l'intérieur d'une vitrine. Plus spécifiquement, je peux apporter des conseils si vous avez des idées sans savoir comment agencer et adapter des papiers-peints sur mesure.

Est-ce possible de créer mon papier peint, mes stickers ?

Oui, d'après votre dessin ou celui de votre enfant, son prénom, un mot, sur un sticker transfert (sans transparent autour et ajouré au milieu si besoin pour laisser voir la couleur du mur) ; mais je ne peux pas réutiliser une marque déposée. Par contre je peux créer dans le style de... par exemple si un motif Liberty vous plait, je peux m'en inspirer et en créer un, avec les mêmes caractéristiques afin de l'adapter à une chambre, en papier-peint ou stickers.

Le papier peint n'est pas de dimension standard ?

Non, il mesure 1,30 sur 2,70 mètres, c'est plus rapide à poser car plus large et autocollant.

Que souhaitez-vous développer dans l'avenir ?

Je souhaiterais travailler davantage avec les magasins pour leur apporter des idées de décoration, mais aussi ouvrir ma propre boutique, plutôt aux Herbières ou aux Épesses près de la savonnerie. J'ai d'autres idées de produits comme des bougies décoratives, odorantes avec des stickers. Pour le moment vous pouvez retrouver mes créations exclusivement sur Internet (zhoushop.fr). J'imprime à la demande et localement.

Coordonnées

Mathilde Noyers
06 42 06 31 13
zhoushop.fr
zhoucreations@outlook.fr
Facebook : Zhou
Instagram : Zhoucreations

Les Pépites du Bocage

Précieux alliages



Le 30 janvier 2021, lors de l'assemblée générale extraordinaire, l'association Les Ami.e.s de Festimaj est devenue Les Pépites du Bocage. L'association est en phase de création d'un tiers-lieu culturel et solidaire dans le centre de La Flocellière.

Objectifs

- Créer du lien social via le café associatif et la cantine solidaire comme lieu structurant ;
- Initier des rencontres entre habitants de tous âges et de toutes origines sociales et culturelles ;
- Faire vivre et animer notre territoire ;

- Favoriser la citoyenneté et accompagner les initiatives ;
- Développer les échanges entre habitants, associations, entreprises ;
- Être un lieu ouvert pour les entreprises *in situ* et de proximité ;
- Proposer des parcours artistiques, d'artisanat et de bien-être ;
- Animer des soirées thématiques, des événements culturels et culinaires ;
- Développer les actions Festimaj à l'international et sur le territoire : festival, éducation à l'image et aux médias, réalisations (...);
- Proposer des événements festifs : projections avec Festimaj, concerts, petites formes de spectacles, rencontres (...);
- Créer une webradio sèvremontaine ;
- Offrir des outils de mutualisation à destination des résidents du CROUS rural CPIE Sèvre et Bocage, des asso-

ciations, des entreprises sur le site de La Flo'tille, des entreprises de l'ESS, des acteurs touristiques (chambres d'hôtes, activités...);

- Une mise en relation entre les usagers pour partager des outils et savoir-faire ;
- Mutualisation d'un véhicule qui sera à disposition des demandeurs : jeunes du CROUS, habitants de Sèvremont, associations (...);
- Programmer des temps « aides aux devoirs » avec des professeurs retraités bénévoles ;
- Proposer des séjours artistiques et culturels aux hébergeurs touristiques, des ateliers personnalisables en fonction de la thématique de l'hébergement.

Enquête

En décembre, l'association a réalisé une enquête sur l'intérêt de la création d'un lieu structurant. Quarante-deux personnes ont répondu, ce qui a permis de conforter l'association dans la nécessité de créer la structure.

Expériences en cours...

En attendant, nous expérimentons des ateliers pluridisciplinaires avec une dizaine d'enfants entre quatre et quinze ans et des adultes : violon et chant, écriture d'un conte, créations musicales et graphique, cinéma, enregistrements sonores, création de costumes et décors... Il reste des places. Le projet avance et nous ne manquerons pas de vous informer de l'évolution.

Exprimez-vous !

Nous faisons également appel aux associations, aux entreprises, aux citoyens afin d'identifier les besoins de chacun sur une mutualisation de moyens : quelles seraient vos attentes, vos besoins...

Si vous souhaitez développer avec nous ce projet de manière bénévole ou professionnelle (par exemple : intervenants, associations, entreprises...), n'hésitez pas à nous contacter.

Coordonnées

info@lespepitesdubocage.fr
06 30 50 98 28

Écuries du Haut Vignaud

Préparation des championnats européens d'équitation de travail

Depuis dix ans, l'association se consacre au développement d'une discipline en plein essor : l'équitation de travail.

Championnat et formation

Organisatrice depuis plusieurs années de concours nationaux sur le site du parc équestre du bocage à Les Herbiers, l'association des Écuries du Haut Vignaud (Les Châtelliers-Châteaumur) est aujourd'hui devenue une référence nationale dans ce domaine, notamment grâce à une organisation rigoureuse et ambitieuse.

En 2019, elle a organisé le premier tournoi international de la discipline, réunissant des équipes de toute l'Europe. La réussite de cet événement innovant lui a d'ailleurs permis de décrocher la préparation d'une compétition majeure en juillet 2021 : les championnats d'Europe.

L'association participe également à la formation des cavaliers pour la discipline. Aux écuries, sont proposés des cours par une monitrice diplômée d'État pour tous les niveaux et tous les âges, des stages réguliers faisant intervenir des enseignants extérieurs, ainsi que des concours d'entraînement afin de se préparer aux compétitions régionales et nationales.

Programme prévisionnel

- Mercredi 21 juillet : cérémonie d'ouverture - présentation des équipes ;
- Jeudi 22 juillet : épreuve de dressage ;
- Vendredi 23 juillet : épreuve de maniabilité technique, spectacle de chevalerie en soirée ;
- Samedi 24 juillet : marché de producteurs, épreuve de maniabilité rapide, épreuve de tri de bétail, remise des prix, dîner de gala.

Contact

Charles Coutant
06 07 69 78 18
Facebook : Vendée Lusitanien - Charles Coutant

WORKING EQUITATION

European Championships

22, 23 & 24 JUILLET 2021 | LES HERBIERS - FRANCE
PARC ÉQUESTRE DU BOCAGE

ORGANISÉ PAR
L'ASSOCIATION DES ECURIES DU HAUT VIGNAUD

WAVE WORLD ASSOCIATION FOR WORKING EQUITATION

Programme sur www.workingequitationfrance.com

ASSOCIATION DES ECURIES DU HAUT VIGNAUD | WAVE | PUYDUFOU | VENDÉE | PAYS DE LA LOIRE

Bibliothèque de La Flocellière

Saut de pages



Le modulaire est installé rue du Père Dalin.

La bibliothèque de La Flocellière a déménagé mi-janvier dans le parc de La Bergelière.

Emplacement provisoire

La commune de Sèvremont ayant comme projet la construction d'une nouvelle médiathèque, c'est toute la place du Commerce qui est chamboulée. La bibliothèque a dû s'organiser pour déménager.

À l'aide des agents techniques de Sèvremont, mais aussi des agents techniques de la communauté de communes, les bibliothécaires ont mis en carton plus de six mille ouvrages et démonté le mobilier. Deux jours ont

été employés à déplacer et réinstaller dans les nouveaux locaux. Après une réorganisation des rayons et la sécurisation des lieux, la bibliothèque a ouvert ses portes le 19 janvier pour le plus grand bonheur des lecteurs ainsi que des bénévoles, qui ont pu reprendre leurs permanences le week-end.

La nouvelle bibliothèque se trouve dans un modulaire en face de l'école Jacques Béreau et à côté du centre périscolaire de La Flocellière, rue du Père Dalin. Cet emplacement n'est que temporaire. En effet, la nouvelle médiathèque est attendue pour la fin de l'année 2022, place du Commerce. Les jours et horaires d'ouverture restent inchangés (cf. ci-contre).

Recrute bénévoles !

Vous voulez rencontrer d'autres personnes, vous impliquer dans la vie locale, occuper votre temps libre, faire partager votre goût de la lecture ? Alors pourquoi pas vous ? Les activités en bibliothèque sont très variées : accueil des publics, prêt de documents, animations, achats et équipement des documents... Venez découvrir un univers que vous ne soupçonnez pas !

Contact

lecturesevremontaine@gmail.com



L'espace enfants.

Emploi saisonnier

Accueil des touristes à l'église de Saint-Michel-Mont-Mercure

La commune de Sèvremont recrute deux jeunes de plus de seize ans

pour accueillir les touristes à l'église de Saint-Michel-Mont-Mercure, le vendredi et le samedi de 17 à 19h en juillet et en août. Leurs missions : accueillir les touristes et les renseigner sur l'histoire de l'église, les inviter à monter au clocher, les renseigner sur les sentiers touristiques de la commune, les commerces de proximité et les activités touristiques du pays de Pouzauges.

Une formation est dispensée par l'office de tourisme du Pays de Pouzauges début juillet, avant de démarrer les visites.

Pour postuler, transmettre curriculum vitae et lettre de motivation avant le premier juin à Florence Caillaud, mairie de Sèvremont, 4 rue de la Rochejaquelein, La Flocellière, 85700 Sèvremont ou par courriel à dga@sevremont.fr.

Horaires des mairies et bibliothèques

	L	M	M	J	V	S	D
Sèvremont - La Flocellière							
Mairie	8h45 - 12h15 13h45 - 18h	8h45 - 12h15 13h45 - 18h	8h45 - 12h15 13h45 - 18h	8h45 - 12h15 13h45 - 18h	8h45 - 12h15 13h45 - 18h		
Bibliothèque		15h30 - 18h ou 15 - 17h30*	15 - 18h ou 14h30 - 17h30*		15h30 - 17h30	10 - 12h	10 - 11h30
Saint-Michel-Mont-Mercure							
Mairie	9-12h	9-12h	9-12h	14 - 17h30	9-12h		
Bibliothèque		17 - 18h30 ou 16 - 17h30*	16h30 - 18h ou 16 - 17h30*			10h30 - 12h	
Les Châtelliers-Châteaumur							
Mairie		9-12h 14 - 17h30		14 - 17h30	9-12h30 14 - 17h30		
Bibliothèque							10h30 - 12h
La Pommeraie-sur-Sèvre							
Mairie	9-12h	9-12h	9-12h	9-12h	9-12h		
Bibliothèque			10h30 - 12h			10h30 - 12h	

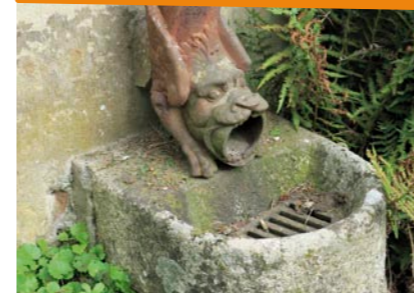
Fermeture exceptionnelle des trois mairies déléguées le vendredi 14 mai (SMMM, LPSS, LCC).

* Si couvre-feu à 18h.

Fermetures exceptionnelles des bibliothèques :

- La Flocellière : dimanche 4 avril, samedis 1^{er} et 8 mai, dimanche 23 mai
- Saint-Michel-Mont-Mercure : samedis 1^{er} et 8 mai
- La Pommeraie-sur-Sèvre : samedis 1^{er} et 8 mai
- Les Châtelliers-Châteaumur : dimanche 4 avril et 23 mai

PHOTOGRAPHIES MYSTÈRE DU NUMÉRO 14



Tu siffles au fond d'un monde creux ! La Flocellière

Cette tête d'animal bizarre, dotée semble-t-il de pattes et d'ailes, fait partie d'une série que l'on peut voir autour du château – déversoirs des circuits de récupération de l'eau de pluie des toitures. Elle « crache son venin » dans le siphon du réseau d'évacuation des eaux pluviales.

Pierre tombale et Trinité Saint-Michel-Mont-Mercure

Trois bouleaux entourent une pierre tombale derrière le presbytère, sur un espace en pelouse surplombant le bocage. Cette pierre pourrait être celle du père prieur André Gourin décédé en 1701 à 38 ans. En 1684, sous le règne de Louis XIV, il aurait fait bâtir le chœur de l'ancienne église de Saint-Michel-Mont-Mercure (ce sont les écrits de l'abbé Migné qui, 150 ans plus tard, nous renseignent sur ces quelques vestiges du passé).

Deux cent soixante ans La Pommeraie-sur-Sèvre

Cette pierre millésimée se trouve au 10, place de l'Église à La Pommeraie-sur-Sèvre. Généralement, ces pierres sont placées juste au-dessus de la porte d'entrée principale de la demeure. Dans la majorité des cas, la date indiquée est celle de l'année de construction, à moins que ce ne soit une pierre importée. Ici (1761), ce témoin des années qui passent est sculpté sur le linteau d'une fenêtre.

Vertical Les Châtelliers-Châteaumur

Appelé très souvent « Colonne à la Vierge », cet endroit est situé à un point assez élevé, rue de la Butte. Érigée en 1820, la colonne accueillait une croix. C'est en 1830 que la Vierge est « apparue », toute de fonte créée. Elle fut ensuite remplacée par l'actuelle statuette, moins lourde, en bronze, trente-six kilogrammes pour un peu plus d'un mètre de hauteur.

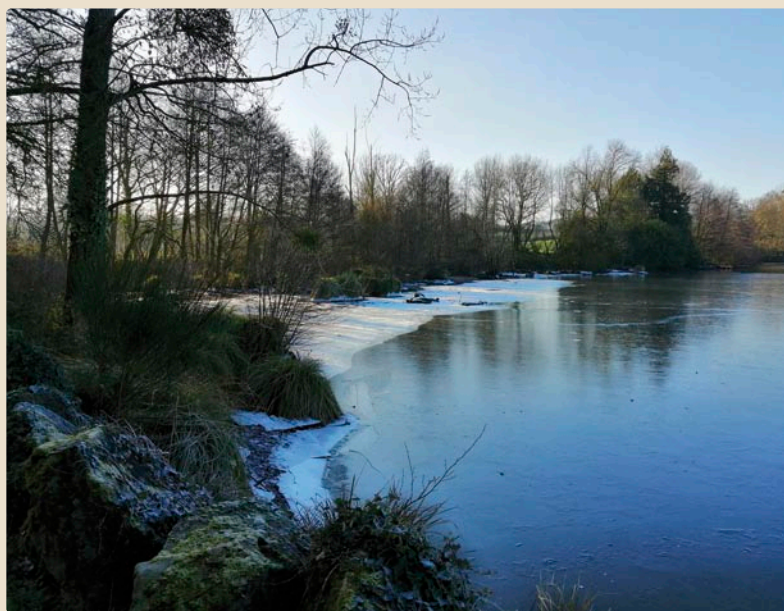


Bravo aux quatre lauréats !

CONCOURS DE PHOTOGRAPHIE **PAYSAGES D'HIVER** : CLICHÉS GAGNANTS



La Pommeraie-sur-Sèvre
Rue des Tisserands, le 13 février 2021
Yvane Guicheteau



La Flocellière
Le Coudreau, le 10 janvier 2021
Aline Deniau



Saint-Michel-Mont-Mercure
« L'écureuil a oublié d'hiverner », le 4 février 2021
Odile Alletru



Les Châtelliers-Châteaumur
Prés dans Le Bas Châtellier, le 26 janvier 2021
Anne Boisumeau