



## DOSSIER

### Rénovation de l'EHPAD **8**



#### TOURISME Le Haut Bocage en calèche

26



Tous les jeudis à Saint-Michel-Mont-Mercure, au rythme du cheval.

#### ARTISANAT Ô Bois façonné

20



Sabots, meubles, jeux et objets en bois par Christopher Watson.

#### HÉBERGEMENT Gîte La Forge de La Roussière

22



Séjourner à Les Châtelliers-Châteaumur en famille ou avec des amis.

Nous avons la chance de bénéficier à Sèvremont d'une vie associative féconde et ce, depuis de nombreuses années. Nous comptons ainsi plus d'une centaine d'associations sur notre commune, qui œuvrent dans de nombreux domaines : le sport, les loisirs, la culture, l'aide à la personne... Elles contribuent

grandement au dynamisme de la collectivité, au bien vivre ensemble et au bien-être de chacun. Bien sûr, et à des degrés divers, elles ont souffert de la crise sanitaire que nous vivons depuis de longs mois maintenant. Le confinement, le couvre-feu ont malheureusement diminué, rétréci, étrié nos vies et mis à mal les associations. Le danger serait d'y prendre goût, de se retrouver bien chez soi avec ses petits repères.

Pourtant la « vraie » vie, c'est sortir de chez soi, aller à la rencontre de l'autre. Tant de choses nous attendent au dehors : paysages, rencontres, cultures, idées, activités, détente... Il nous appartient à tous maintenant, alors que la situation sanitaire s'améliore, de faire en sorte de retrouver ce dynamisme perdu et donc le chemin des associations :  
 • en qualité de bénévole : il en faut et faudra toujours, car sans eux les associations n'existent pas,  
 • et/ou en qualité d'adhérent : c'est pour eux que les associations existent et par eux aussi qu'elles vivent.

Il est important en particulier que les jeunes retrouvent le chemin des associations. C'est pour eux un espace important pour le vivre ensemble, l'épanouissement et l'apprentissage de la citoyenneté et de la vie en collectivité. Nous avons tous un rôle à jouer (bénévole, parent, enfant, élus...) et c'est une responsabilité collective que nous avons de favoriser le redémarrage de toutes ces associations et de reprendre ainsi le goût à la rencontre et aux activités qu'elles proposent. Un grand merci à tous ceux qui s'investissent dans ces associations.

Jean-Louis Roy, maire de Sèvremont,  
1<sup>er</sup> juin 2021.

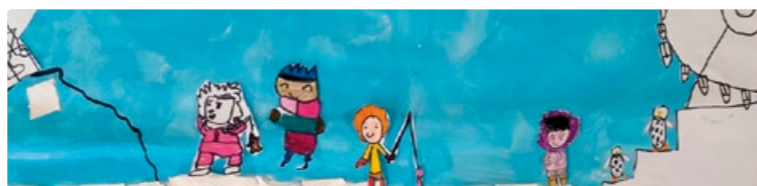
## 8 DOSSIER | EHPAD Notre-Dame-de-Lorette

Projet de rénovation

## 2 À chaud | Les actualités des commissions

## 6 Budget | Exercice 2021

## 12 Jeunesse | Écoles Saint-Joseph



## 18 Commerces, artisanat, services | Du corps à l'âme • Qi Gong • GEV85 • Ô Bois façonné • Jordan Senise menuisier • Charmélix • Mon Petit aventurier • Gîte Forge de La Roussière • CJ conseil • LG béton • Nanny animals • Œuforiks • Les Calèches du Haut Bocage • Atelier-galerie Féchan



## 28 Sport | Clubs de basket



## 16 Rendez-vous | L'agenda du trimestre

## 14 En images | Sèvremont au quotidien !

## 29 Informations pratiques | Mairies, bibliothèques, salles



Directeur de la publication : Jean-Louis Roy. Comité de rédaction : commissions municipales – mairie de Sèvremont (sauf mention).  
 Édition, maquette : Marc Dannenhoffer. Impression : imprimerie Liaigre à Pouzauges – 3 300 exemplaires, juin 2021.  
 ISSN en cours. Dépôt légal à parution.

En couverture : simulation de façade pour le projet de l'EHPAD Notre-Dame-de-Lorette, réalisée par Grégoire architectes.

# Évasion, détente, amusement !

## Programme enfance-jeunesse pour l'été 2021

Après une année rythmée par les protocoles, les restrictions et les confinements, il est temps pour tout le monde – et notamment pour les enfants – de se changer les idées ! Les équipes d'animation des accueils de loisir de Sèvremont ont concocté un cocktail vitaminé d'activités pour amuser les trois à onze ans tout l'été... Nul besoin d'aller loin pour s'amuser !

### Sur une aire de Flo'lie

À l'accueil de loisirs Sur une aire de Flo'lie, le thème retenu est la bonne humeur avec un programme « bon pour le moral ». Objectifs : favoriser le bien-être, l'épanouissement et l'autonomie de chaque enfant, faire découvrir l'environnement en proposant des visites dans Sèvremont et aux alentours. Chaque mardi, une sortie à la journée (Terra Aventura, base de loisirs de Touchegray, piscine de la Brèche, le Bois de la Folie...). Pas de séjour, mais une nuit sous tente toutes les semaines, du jeudi au vendredi.

### Monchapo

À La Pommeraie-sur-Sèvre et Les Châtelliers-Châteaumur, le groupement Monchapo a prévu un petit coin de paradis ! Une sortie chaque semaine (Manoir des sciences, château de Tiffauges, Maison de la rivière ou encore Maison du potier), une multitude d'activités pour permettre aux enfants de cultiver leur art, découvrir un monde enchanté ou encore les éléments terre, mer et air... mais aussi trois camps, d'une durée de deux à cinq jours en fonction des âges, au camping du Lac de Pouzauges.

### Les P'tites Frimousses

L'accueil de loisirs Les P'tites Frimousses de Saint-Michel-Mont-Mercure proposera aux enfants de partir à la découverte de plusieurs univers : le monde artistique avec de la musique, de la cuisine, des bricolages et du cirque avec Vent des cirques de Montournais ; le monde aquatique avec de la peinture, différentes activités avec Sarny la tortue et une journée au parc des Salines aux Sables d'Olonne ; le monde animal avec des bricolages sensoriels, les



contrastes savane-pôle nord et une journée à Natural'Parc (zoo et parc d'attraction) ; le monde médiéval avec une journée au château de Saint-Mesmin, le jeu de Lancelot et Aliénor, de la poterie...

### Pour les grands

Chaque lundi et vendredi de l'été, l'espace jeunes de la mairie propose un programme varié, composé de sorties (mer, kayak, géocaching, 0 Fun Park...) et d'activités en tout genre (rallye vélo, défi troc objets, découverte hip-hop...). Et tous les mercredis, l'association Familles rurales de Saint-Michel-Mont-Mercure organise des animations : tir à l'arc, accrobranche et jeux divers, ainsi qu'une veillée moules-frites le mardi 13 juillet.

**SÈVREMONT**  
sevremont.fr  
facebook.com/mairiesevremont

**LA FLOCELLIÈRE**  
02 51 57 22 19

**SAINT-MICHEL-MONT-MERCURE**  
02 51 57 20 32

**LES CHÂTELLIERS-CHÂTEAUMUR**  
02 51 92 20 67

**LA POMMERAIE-SUR-SÈVRE**  
02 51 92 81 80

# Les actualités **des commissions**

Travaux, études, projets en cours, événements...

## Communication, culture, citoyenneté

### CONCOURS PHOTO UN ÉTÉ À SÈVREMONT

La mairie de Sèvremont organise un deuxième concours photographique sur le thème *Un été à Sèvremont*. Envoyez-nous votre plus beau cliché avant le 30 août 2021!

Les quatre photos retenues (une par commune déléguée) seront publiées en dernière page de couverture de la *Ballade sèvremontaine* n°17, qui sera distribuée en octobre.

Règlement complet à la mairie de Sèvremont ou sur [sevremont.fr/concours-photo](http://sevremont.fr/concours-photo)



### ENQUÊTE SUR LES SUPPORTS DE COMMUNICATION

Merci aux 151 personnes qui ont répondu à l'enquête sur la *Ballade sèvremontaine*. Vos réponses ont permis de constater que le magazine papier est incontestablement utile et apprécié, même à l'heure du numérique car 95 % des personnes qui ont répondu à l'enquête sont connectées.

Voici quelques résultats :

- 97 % des personnes qui ont répondu à l'enquête lisent la *Ballade sèvremontaine* en totalité ou en grande partie ;
- 66 % apprécient la fréquence de distribution ;
- 88 % la trouvent agréable à lire. Toutes les rubriques plaisent (à 80 % minimum). Les rubriques les plus appréciées : les informations pratiques, l'agenda, les articles relatifs aux associations et l'édito du maire. 58 % consultent l'annuaire papier des acteurs économiques et associatifs tout au long de l'année. Concernant le site Internet, la page Facebook, la lettre d'informations hebdomadaires : parmi ceux qui connaissent ces supports, très peu de personnes ne les apprécient pas (de 1 à 2 %). Les résultats détaillés sont disponibles ici : [sevremont.fr/enquete-ballade-sevremontaine](http://sevremont.fr/enquete-ballade-sevremontaine). Riches de ces réponses et d'un certain nombre de commentaires qui nous ont également été transmis, nous allons affiner notre réflexion et faire évoluer nos supports de communication écrite d'ici la fin de l'année : nous vous en dirons plus dans le prochain numéro !

### COMPLÉMENTARITÉ DES SUPPORTS

La mairie de Sèvremont a fait le choix de communiquer sur quatre supports différents (une même information peut donc être diffusée sur plusieurs supports, ce qui est une volonté de notre part) :

- le magazine, qui sort quatre fois par an, est notre moyen principal pour informer tous les Sèvremontains sur la vie locale (et pas uniquement la vie municipale) ;
- le site Internet, accessible à toute heure, vous donne l'ensemble des informations pratiques pour bien vivre à Sèvremont ;
- sur la page Facebook, plusieurs publications par jour relaient les actualités locales ;
- la lettre d'informations hebdomadaire (nouveau depuis septembre 2020), qui est transmise chaque jeudi par courriel : informations pratiques, agenda, travaux en cours, dernières décisions importantes du conseil municipal, retour en images... elle permet de relayer certaines informations que les acteurs locaux souhaitent faire connaître. Pour s'y inscrire, rendez-vous sur le site Internet !

## Urbanisme, environnement

### RÈGLES D'URBANISME

Rappel de quelques règles d'urbanisme en adéquation avec le règlement du Plan Local d'Urbanisme Intercommunal (PLUI) du pays de Pouzauges.

#### Finition des murs de clôture

Nous avons constaté que bon nombre de murs de clôture en parpaings, réalisés dans le cadre d'une construction neuve ou d'une réalisation liée à un projet d'aménagement, en bordure d'un espace public délimitant un terrain, ne sont pas enduits. Or, le règlement du PLUI stipule que ces murs doivent l'être des deux côtés – en priorité du côté de la voie publique – dans des teintes similaires à votre logement, pour faciliter leur bonne intégration dans l'environnement urbain et paysager du quartier. Nous demandons donc aux personnes concernées de bien vouloir se mettre en conformité avec le PLUI.

#### Procédures pour la réalisation de travaux à titre privé

Certains travaux (réalisés par les propriétaires eux-mêmes ou par des artisans) nécessitent une procédure d'autorisation. Le non respect peut exposer à des verbalisations, en vertu du code de l'urbanisme. Les documents sont disponibles auprès des accueils des mairies (à remplir et à retourner avec l'ensemble des plans et éléments nécessaires). Ils doivent être impérativement déposés avant la réalisation des travaux. Le demandeur doit attendre l'accord du service instructeur avant de démarrer le chantier, ce dernier pouvant annuler le projet ou le modifier. Les artisans connaissent ces démarches, ils peuvent donc vous conseiller et même vous aider à les préparer

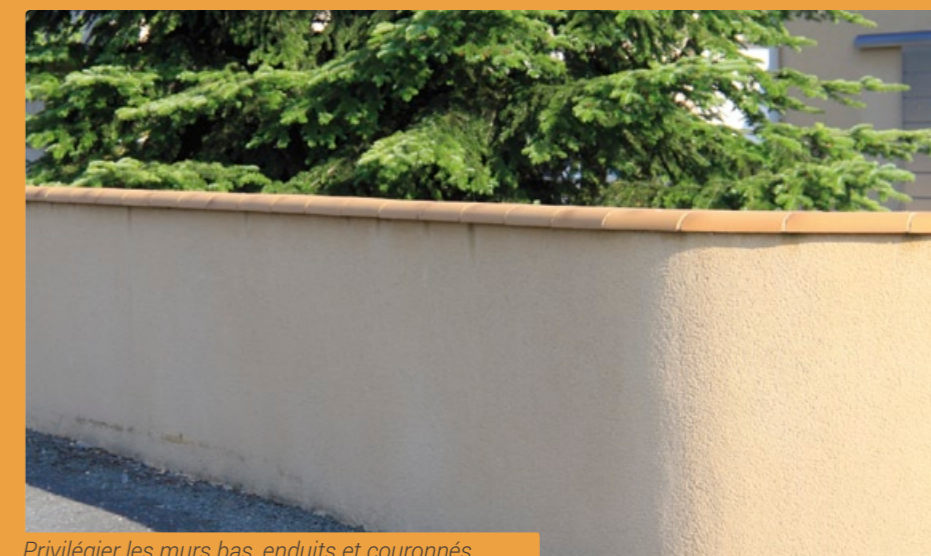
#### Déclaration préalable de travaux

Elle doit être effectuée pour :

- une extension (véranda, surélévation, pièces supplémentaires...) de moins de 20 m<sup>2</sup> ou de moins de 40 m<sup>2</sup> en zone urbaine ;
- un changement de porte, fenêtre, toiture, la transformation d'un garage en pièce d'habitation ;
- un ravalement de façade ;
- la construction d'un abri de jardin ou d'un garage de moins de 20 m<sup>2</sup> ;
- la construction d'une piscine ;
- la construction d'une clôture et/ou d'un mur ;
- un changement de destination (dans les autres cas que pour un permis de construire).



À éviter lorsqu'on opte pour la clôture maçonnée.



Privilégier les murs bas, enduits et couronnés.

#### Permis de construire

La demande doit être déposée pour :

- la construction d'une maison individuelle, une extension (véranda, surélévation, pièces supplémentaires...) de plus de 20 m<sup>2</sup> ou de plus de 40 m<sup>2</sup> en zone urbaine ;
- l'extension d'une maison d'habitation, si l'extension fait passer la surface de la maison d'habitation à plus de 150 m<sup>2</sup> ;
- l'agrandissement d'une maison individuelle existante (dans certains cas) ;
- la construction d'un abri de jardin ou d'un garage de plus de 20 m<sup>2</sup> ;
- un changement de destination (si modification de la façade ou de la structure porteuse de la construction).

## PROGRAMME DE TRAVAUX

Les agents des services techniques ont recensé un certain nombre de travaux à effectuer sur les voies de notre commune. Voici ceux qui ont été validés par les élus de la commission pour cette année (travaux prévus au mois de septembre).

### Commune déléguée de La Flocellière

- Rue du Maréchal de Lattre : réfection de trottoir
- La Chagnais : reprofilage et couche de roulement
- Les Gâts Sicot : reprofilage et couche de roulement
- Voie de la Poissonnière : reprofilage et couche de roulement

### Commune déléguée de La Pommeraie-sur-Sèvre

- La Ralière : couche de roulement
- La Barre : reprofilage et couche de roulement
- La Frée Haute : reprofilage et couche de roulement

### Commune déléguée de Les Châtelliers-Châteaumur

- Voie communale entre Le Magny et La Rabinière : reprofilage et couche de roulement
- Voie communale entre la rue des douves et le village du Vivier : couche de roulement

### Commune déléguée de Saint-Michel-Mont-Mercure

- Rue des Versennes et rue Majou de la Débuterie : aménagements

favorisant la réduction de la vitesse des automobilistes et sécurisant davantage les déplacements des piétons et des personnes à mobilité réduite (création de trottoirs bordurés, diminution de la largeur de chaussée, création d'un plateau surélevé – cf. plan ci-dessous)

- Rue du Lac : réfection de trottoir
- Rue des Tilleuls : réfection du parking
- La Tréquinière : couche de roulement
- La Girauderie : couche de roulement



Travaux des rues des Versennes et Majou de la Débuterie, sur la commune déléguée de Saint-Michel-Mont-Mercure.

# Acteurs économiques, associations

## Associations enfance-jeunesse

Subvention 2021

Familles Rurales Saint-Michel-Mont-Mercure - Accueil périscolaire	50 000 €
Monchapo La Pommeraie-sur-Sèvre - Accueil périscolaire	45 500 €
Familles Rurales La Pommeraie-sur-Sèvre - Restaurant scolaire	21 000 €
Familles Rurales Les Châtelliers-Châteaumur - Restauration scolaire	31 230 €
Familles Rurales Saint-Michel-Mont-Mercure - Restauration scolaire	50 000 €
Familles Rurales La Flocellière	900 €
<b>Total</b>	<b>198 630 €</b>

## Associations parents d'élèves

13 € par élève

APEL Saint Joseph - La Flocellière	2 028 €
APEL Les Trois Ponts - La Pommeraie-sur-Sèvre	975 €
APEL Saint Joseph - Les Châtelliers-Châteaumur	1 144 €
APEL Sainte Anne - Saint-Michel-Mont-Mercure	2 457 €
Familles Rurales Saint-Michel-Mont-Mercure - Restauration scolaire	50 000 €
<b>Total</b>	<b>8 177 €</b>

## Associations sports, loisirs, divers

Subvention 2021

Comité des fêtes de La Pommeraie-sur-Sèvre	1 500 €*
Comité des fêtes de La Flocellière	1 500 €*
Comité des fêtes de Saint-Michel-Mont-Mercure	1 500 €*
La Ferme du bonheur	400 €
The N'Joy	1 500 €
CPIE Sèvre et Bocage	891,24 €
Club de palet fonte Les Châtelliers-Châteaumur	1 000 €
Les Pépites du Bocage	800 €
Sèvremont Football Club	3193,61 €
Patrimoine et Savoirs du Bocage	530,50 €
Société de chasse de Saint-Michel-Mont-Mercure	100 €
Société de chasse La Flocellière	100 €
Moto Touriste Club du Mont Mercure	500 €
Vendée FPV racing	50 €
L'Ecluse – Club nature (remboursement de frais)	108 €
<b>Total</b>	<b>13 673,35 €</b>

Les forfaits par adhérent ont été augmentés de 2 % comme chaque année et s'élèvent à :  
 - 10,61 € par adhérent sèvremontain d'une association de Sèvremont,  
 - 8,49 € par adhérent sèvremontain d'une association hors Sèvremont.

2 000 € inscrits pour le Téléthon et 664,37 € pour les associations qui entretiennent les sentiers pédestres (remboursement de frais).

\* 500 € si l'organisation d'un feu d'artifice n'est pas envisageable – subvention au minima afin de soutenir la dynamique de l'association dans un contexte particulier.

## RENCONTRE AVEC LES ASSOCIATIONS SPORTIVES

Samedi 29 mai 2021, dix associations sportives sur les quinze conviées ont répondu présent à l'invitation de Jean-Louis Roy, maire et d'Alexandra Biteau, adjointe en charge de la vie associative. L'objectif de cette matinée d'échanges était de permettre aux sections sportives

de faire le point sur leur situation après un an de crise sanitaire, de s'exprimer sur leur état d'esprit à l'approche de la nouvelle saison. Elles s'inquiètent pour l'avenir, en ce qui concerne les inscriptions, l'investissement des bénévoles et plus particulièrement sur la perte de jeunes joueurs. Certaines associations ont décidé de baisser le prix des licences pour l'année prochaine, d'autres offriront l'équipement spor-

tif. La municipalité va se renseigner sur le Pass sport mis en place par le gouvernement. Elle va les accompagner dans leur communication et proposera cet été la mise à disposition gratuite des salles, comme le reste de l'année. La vitalité associative est un atout pour Sèvremont, la commune tient à soutenir les équipes, à les accompagner dans leurs initiatives et leurs actions.

# Le budget

Année 2021

L'élaboration et le vote du budget communal sont toujours des évènements importants. L'exercice, via ses sections fonctionnement-investissement, permet en effet d'entrevoir, sous l'aspect financier, la vie de la commune sur une année.

## Les objectifs

Le budget présenté ci-contre a été voté le 18 mars 2021 par le conseil municipal avec la volonté de répondre au mieux :

- aux différents services que doit proposer la collectivité à ses habitants ;
- aux besoins et projets d'investissement exprimés par les commissions, avec un choix délibéré de ne pas modifier le taux moyen des taxes (foncier bâti, foncier non bâti) et de ne pas accroître l'endettement de la commune.

Cette année, les commissions ont travaillé avec un tableau d'évaluation de leurs projets. Ce document vient compléter le rapport d'orientations budgétaires pour fixer le programme d'investissements.

## Deux parties

Pour mémoire, le budget comporte une section de fonctionnement et une section d'investissement.

Le fonctionnement regroupe les charges courantes de la collectivité et notamment les charges de personnel, les frais de fonctionnement de la commune, les subventions aux associations, les indemnités des élus, les intérêts des emprunts. Les principales recettes de fonctionnement sont constituées de la fiscalité locale et intercommunale, les dotations de l'État, les produits des services, les revenus des immeubles.

Le différentiel entre dépenses et recettes, une fois les annuités des emprunts remboursées, permet à la commune de financer ses projets d'investissement.

## Recettes

5 038 273 €

### Fiscalité

2 605 010 €

Recettes issues de la fiscalité locale et intercommunale.

### Dotations

1 784 161 €

- Dotation forfaitaire (789 198 €)
- Dotation de solidarité rurale, dotation nationale de péréquation (900 192 €)
- Autres dotations (94 771 €)

### Produits de services

485 042 €

Centre de santé, restaurant scolaire, centre périscolaire.

### Immobilier

120 050 €

Locations (sept appartements, un restaurant, salles communales).

### Autres

44 010 €

## Fonctionnement 2021

## Investissement 2021

### Report de résultat

1 886 912 €

Report de l'exercice budgétaire précédent.

### Financements

1 205 460 €

Autofinancement.

### Versements

265 028 €

Issus de FCTVA, subventions, taxe d'aménagement et ventes.

### Emprunts

200 000 €

3 557 400 €

## Dépenses

5 038 273 €

1 708 568 €

### Personnel

60 agents au 1<sup>er</sup> janvier 2021 (43,58 personnes en équivalent temps plein) : services administratifs, techniques, restaurant scolaire, centre de loisirs, école Jacques-Bereau, centre de santé.

1 054 561 €

### Charges générales

Énergie, combustibles, fournitures, assurances, achats repas EHPAD, entretien courant bâtiments et voirie.

633 277 €

### Associations

Subventions aux associations : OGEC, CCAS, Familles rurales, associations sportives (cf. page 5)...

175 898 €

### Indemnités des élus

69 095 €

### Intérêts des emprunts

191 414 €

### Autres

Provisions pour les travaux de viabilisation des lotissements et pour les dépenses non prévues.

1 205 460 €

### Épargne brute

La différence entre recettes et dépenses : somme reversée au budget d'investissements.

1 876 846 €

### Résultat

Résultat attendu sur l'exercice budgétaire en cours.

610 930 €

### Capital d'emprunt

Ensemble des remboursements d'emprunts en cours hors intérêts.

1 069 624 €

### Investissements

Dont :

- voirie (524 347 €) ;
- bâtiments communaux (217 400 €) ;
- espaces verts (135 800 €) ;
- matériel des services administratif et technique ainsi que du centre de santé (134 955 €) ;
- médiathèque (22 000 €) ;
- service à la population (12 952 €) ;
- développement économique (12 170 €) ;
- réhabilitation de location (10 000 €).

3 557 400 €

## Données clés

### Endettement

**671 €** par habitant au 1<sup>er</sup> janvier 2021. Avec un emprunt contracté pour des travaux de voirie réalisés en 2020, l'endettement par habitant au 31 décembre 2021 devrait être de 613 €, soit au-dessous du niveau moyen constaté pour les communes comptant entre 5 000 et 10 000 habitants (841 € par habitant en 2020).

### Capacité de désendettement

**3,73** années en 2021. Il s'agit du nombre d'années d'épargne brute nécessaire pour rembourser l'endettement de la commune (endettement divisé par le montant de l'épargne brute). Pour indication, le taux de vigilance se situe à 10 années.

La représentation graphique ci-contre concerne le budget général. La commune gère aussi des budgets annexes – ateliers relais, commerces, lotissements...

# L'EHPAD Notre-Dame-de-Lorette

Programme de travaux, dès cette année



Depuis sa création, l'EHPAD Notre-Dame-de-Lorette n'a de cesse d'adapter ses bâtiments pour la sécurité, le confort des personnes accueillies et du personnel. Après la rénovation du bâtiment principal de 1999 à 2003, la construction de la cuisine en 2013, de nouveaux travaux vont débuter en 2021.

## Maîtrise d'œuvre

Pour la partie architecturale, un avis de concours de maîtrise d'œuvre a été publié en novembre 2018. Trois projets ont été présentés. Le lauréat est le groupement composé du cabinet Grégoire architectes, du cabinet ECB, du cabinet Serba et du cabinet Area études.

## Objectifs du programme

Les travaux vont permettre :

- la rénovation de seize chambres ;
- de construire une extension de la salle à manger, des salons, de la terrasse ;
- de créer une salle d'activités avec un patio dédié ;
- l'agrandissement et/ou la création de certains locaux (local vélo pour le personnel, bureaux) ;
- de redéployer des vestiaires conformes pour le personnel ;
- de recréer un espace funéraire et d'accueil des familles ;
- la construction d'un bâtiment annexe pour le stockage du matériel ;
- le remplacement de menuiseries extérieures pour le bâtiment 1990 ;
- la mise en place d'un système de sécurisation des résidents avec géolocalisation sur le site (adapté aux résidents désorientés) ;
- de résoudre les non-conformités en matière de sécurité incendie pour le bâtiment 1990 situé rue de Lorette et

la maison située face à la chapelle de Lorette ;

- d'être aux normes accessibilité handicapés ;

Pour autant, à la fin des travaux, la capacité d'accueil ne sera pas augmentée (quatre-vingt-onze hébergements permanents et un hébergement temporaire). La maison d'origine va être détruite et reconstruite avec conservation de la façade d'angle. Des chambres avec vue sur la cuisine vont être supprimées et devenir des bureaux ou des locaux techniques.

## Déroulement du chantier

Les travaux vont se dérouler sur trois ans avec différentes étapes.

La première réunion avec les entreprises retenues a eu lieu le 17 mai 2021. La préparation du chantier va durer deux mois à compter de cette date avec les travaux de terrassement, la modification des réseaux et l'installation de la plateforme.

La première phase va débuter en septembre 2021, durer environ dix mois (travaux d'extension de la salle à manger et du salon au-dessus ainsi que la restructuration du bâtiment rue de Lorette).

Ensuite aura lieu la seconde phase d'une durée prévisionnelle de dix mois pour la démolition et la reconstruction de la maison d'origine et la remise aux normes du bâtiment des années 1970.

## Présentation du projet

À la date d'écriture de cet article, il est prévu, pendant la période de préparation, une présentation du projet définitif aux résidents et une réunion pour les voisins de l'EHPAD.

Depuis le mois de janvier 2021, il n'y a pas de nouvelles admissions à l'EHPAD, cela afin de reloger les résidents du bâtiment 1990 dans un premier temps et les résidents de la maison d'origine dans un second temps.

Le personnel met sa compétence et son savoir-faire pour accompagner les résidents dans ces déménagements.

## Financement

Le montant prévisionnel de l'investissement est 5 205 000 TTC financé à 85 % par l'emprunt et 15 % par les subventions et l'autofinancement.



# Le quotidien des résidents

EHPAD et résidence Les Nénuphars

*Les mesures sanitaires, certes contraignantes, n'ont pas privé totalement les personnes âgées d'animations.*

## Les Nénuphars, La Pommeraie-sur-Sèvre

### Point sur la vaccination Covid

Les infirmières de cabinets libéraux ainsi que le docteur Dopsent ont eu la gentillesse de se déplacer et sont venus les 5 mars et 6 avril. Nous les remercions. Ainsi, tous les résidents ont été vaccinés (Moderna). En ce qui concerne le personnel, la moitié de l'effectif est vaccinée à la date de rédaction.

### Application Familéo

En réponse à l'appel à projet lancé par Lydie Ravaud, chargée de mission Action sociale du CIAS du pays de Pouzauges, l'application Familéo a été instaurée au sein de la résidence autonomie. Familéo, c'est un réseau social familial entièrement privé qui permet aux familles d'adresser des nouvelles à un proche sous la forme d'un journal papier personnalisé. Chaque membre de la famille envoie ses messages et photos sur l'application et Familéo les transforme en une gazette papier personnalisée. Grâce au mur familial, toute la famille profite de ces anecdotes et photos partagées au quotidien. Pour les grands-

parents, c'est la joie de recevoir sur papier les nouvelles et les attentions de leurs proches ! Cette belle idée est au service du lien entre générations. Tous les résidents qui ont souhaité participer à cette action se sont inscrits et reçoivent des nouvelles de leur proches grâce à l'application Familéo.

### Garder le lien

Une animation sur la santé visuelle a été proposée à tous les résidents qui le souhaitaient le 18 juin dernier. Les ateliers numériques vont reprendre le 6 septembre avec Véronique Gaboriau : les derniers mois nous ont montré que l'utilisation de la tablette peut être un moyen de communication qui permet de garder quelques liens. Les résidents ont également retrouvé leur vie d'avant avec la liberté d'aller et venir et peuvent sortir en famille.

## Notre-Dame-de-Lorette, La Flocellière

### Au fil du temps...

Petit à petit, les portes de l'EHPAD s'ouvrent de nouveau, pour le plus grand plaisir des résidents mais aussi du personnel et des familles. C'est une année très difficile qui vient de s'écouler, pour tout le monde et durant tous ces mois d'épidémie le personnel, ainsi que les familles, ont fait en sorte que le virus n'entre pas au sein de l'établissement. Chacun à sa façon a œuvré pour égayer chaque journée qui passait. Tous les mois,

les animatrices, accompagnées des cuisiniers et du personnel de service salle à manger organisent une journée à thème en relation soit avec une région de France ou un pays (Alsace, Bretagne, Paris et ses cabarets, Maroc...) avec un menu associé et décoration de table réalisée par les résidents qui le souhaitent pendant les ateliers bricolage, l'après-midi un documentaire proposé sur grand écran. Ce sont des journées festives où les résidents sortent de leur quotidien.

Une fois par mois, deux clowns de l'association Clowns et vie viennent au sein de l'établissement. C'est un moment d'échange et de partage. Leurs missions : apaiser et reconforter les résidents.

Depuis le mois de mars, Victoria, de l'association Siel bleu, propose tous les mercredis après-midi des ateliers d'activités physiques adaptées. Ce sont des exercices en adéquation avec les besoins et les capacités des personnes.

Grâce aux Lions clubs et l'association des Amis des résidents, nous avons pu financer la location de DVD sur une année. Les résidents peuvent ainsi visionner des films, des pièces de théâtre, des spectacles et des documentaires.

Au mois de mai nous avons eu l'honneur de fêter les cent ans de Cécile Humeau et de Hubert Roux. Malgré les restrictions sanitaires, ils ont pu souffler leurs bougies, accompagnés de leurs familles et de quelques employés de l'EHPAD.

Nous espérons que le confinement est derrière nous et que les résidents vont pouvoir profiter de nouveau librement de leurs familles et amis.

### Vaccination

Depuis la mi-mai, les bénévoles vaccinés contre la covid19 (ils ont pu profiter pour une majorité de la campagne de vaccination de l'EHPAD) reviennent dans l'établissement. C'est une vraie bouffée d'air frais pour les résidents. Ils peuvent de nouveau sortir en joëlette, avoir une visite des visiteuses VMEH une fois par semaine, profiter de la messe animée par l'équipe d'aumônerie et écouter les trois lectrices conter les histoires à voix haute.



Animation à la résidence autonomie Les Nénuphars.

## Brèves sèvremontaines

### The N'Joy Les Châtelliers-Châteaumur

À quelques semaines du prochain festival, les trente-huit membres de l'association s'activent et finalisent les derniers décors, aspects logistiques et techniques, pour vous offrir une soirée mémorable et unique ! C'est dans un univers atypique et verdoyant que The N'Joy vous donne rendez-vous le 4 septembre prochain pour une soirée festive au parc des Lavandières, Les Châtelliers-Châteaumur. Qui dit nouveau lieu, dit aussi nouveautés scéniques et artistiques, avec notamment Celkilt en tête d'affiche ! Pour mener à bien l'événement, l'association est toujours à la recherche de partenaires et bénévoles. Si vous êtes intéressés, n'hésitez pas à les contacter. Plus d'informations via le site Internet thenjoy.fr.

### Art flo La Flocellière

Cette saison, le club d'art floral s'est adapté à la pandémie. Malgré la crise sanitaire, nous avons gardé le lien avec nos adhérentes en réalisant nos compositions via Internet tous les deux mois (octobre, décembre, février, avril et juin). Nos vingt-six adhérentes espèrent continuer en groupe habituel pour la saison 2021-2022. L'assemblée générale d'Art flo aura lieu le mardi 14 septembre à 20h au foyer des jeunes de La Flocellière. Nous remercions La Campanule et notre conseillère fleuriste Séverine pour leurs disponibilités.

### Bibliothèques sèvremontaines

Le prix littéraire étant repoussé jusqu'à fin août pour permettre aux lecteurs de lire les cinq romans en lice, la balade du prix aura donc lieu le jeudi 9 septembre à Le Boupère. Au programme : balade dans la commune avec lectures d'extraits des cinq romans puis annonce du palmarès. Pour tout renseignement, n'hésitez pas à contacter vos bibliothécaires.

### USHB handball

Après plusieurs mois d'interruption, les retrouvailles sur les terrains de handball étaient attendues avec impatience ! La reprise des entraînements a débuté pour les plus jeunes au mois de mai. Les seniors ont, quant à eux, pu rechausser leurs baskets le 9 juin et pourront s'entraîner jusqu'au 14 juillet. Une journée découverte a eu lieu le 19 juin au Boupère. Nous remercions tous les participants et espérons vous retrouver au sein de nos équipes la saison prochaine. Pour les licences, le club fait une remise de 50 % pour tout renouvellement. Et si vous souhaitez nous rejoindre, rendez-vous sur notre site Internet ! Date à noter : assemblée générale le 3 septembre (le lieu reste à définir). Pour plus d'informations et pour suivre les actualités du club, suivez notre page Facebook (@USHB) et notre site Internet ushbhandball.com.

### Club des aînés La Flocellière

Après ce long temps de confinement, beaucoup de personnes souhaitent retrouver un peu de convivialité, c'est pourquoi le club des aînés flocéens espère reprendre ses activités le jeudi 5 août 2021, si la situation sanitaire le permet. Cette année, il n'y aura pas de cotisation. Si de nouvelles personnes veulent nous rejoindre, elles pourront venir gratuitement. Programme pour cette fin d'année :  
• 9 sept. : concours de belote interne  
• 18 nov. : concours de belote interne  
• 2 déc. : journée Téléthon  
• 9 déc. : repas de Noël  
Pour 2022 :  
• 6 janv. : galette des rois  
• 3 fév. : après-midi crêpes  
• 17 fév. : concours de belote interne  
• 10 mars : assemblée générale  
Nous vous souhaitons un bel été à tous !

### Art culmine Section danse en ligne Saint-Michel-Mont-Mercure

Après un long arrêt de presque six mois, en raison de cette maudite « Lacovid 19 », la section danse a repris son activité, en extérieur autour des salles de sports, le mercredi 14 avril. Tout d'abord avec un demi effectif, compte tenu de l'horaire fixé à 17h30, pour respecter le couvre-feu de 19h. Puis avec un groupe au complet, lorsque nous avons pu reprendre l'horaire presque habituel de 19h45. Les dernières séances ont même pu se dérouler en salle jusqu'à début juillet. L'activité Danse en ligne reprendra le mardi 7 septembre à 20 h (lieu à définir) avec les deux premières séances découvertes gratuites, ouvertes à toutes et tous. Plus d'informations auprès de Marie-Odile Rochais au 06 79 56 61 72 ou Laurent Oger au 06 74 93 62 50.



### Urgent ! Déplacement solidaire

Le déplacement solidaire du pays de Pouzauges recherche, sur la commune déléguée de Les Châtelliers-Châteaumur, quelques retraités qui voudraient donner un peu de leur temps pour faire du transport pour les personnes qui n'ont aucun moyen de locomotion, afin de les accompagner, par exemple, lors d'une visite médicale. Si vous êtes intéressés ou souhaitez plus d'informations, contactez Michel Pouplin : mpouplin@wanadoo.fr – 06 88 47 38 83.

### Contournement routier Saint-Michel-Mont-Mercure

Le chantier de contournement de Saint-Michel-Mont-Mercure est terminé : après la section sud mise en service en 2018, la section nord a été ouverte à la circulation le 12 avril. L'investissement est entièrement pris en charge par le département de la Vendée (16,5 millions d'euros).



### Club de l'amitié La Pommeraie-sur-Sèvre

Déjà la moitié de l'année arrive et nos activités ne sont toujours pas reparties, à l'arrêt depuis la mi-mars 2020... D'ici à l'été il est difficile de penser à une reprise, c'est pourquoi le bureau s'est penché sur la rentrée de septembre, tout en sachant que nous sommes suspendus à la conjoncture du moment. Mais soyons optimistes et ayons confiance en la campagne de vaccination, qui théoriquement doit nous sortir de cette crise sanitaire. N'ayant rien pu faire depuis l'année dernière, nous avons décidé la gratuité de votre carte d'adhérent et la prise en charge de la cotisation à Familles rurales qui nous apporte différents soutiens et assistances dans plusieurs domaines et qui vous offre des avantages dans votre vie quotidienne et vos loisirs, sous forme de réduction dans divers magasins et manifestations culturelles. Pour bien démarrer, nous avons pensé vous proposer le pique-nique, qui ne peut pas se tenir avant la traditionnelle trêve estivale. Nous le programmons donc dès le vendredi 3 septembre à la salle des fêtes de La Pommeraie-sur-Sèvre. Les concours de belote reprendront le jeudi 16 septembre puis le 14 octobre, le 4 novembre et le 9 décembre. Les jeux de boules reprendront aussi début septembre. Pour les activités à la salle Pom' d'api, rien n'est décidé pour l'instant, une concertation est en cours. Les séances de gym reprennent aussi début septembre à la salle des Lavandières, le mardi à 11 h, sous l'égide de Nathalie Leroux, professeure diplômée. Le voyage à Terra Botanica, qui n'a pu se faire l'an dernier, redevient d'actualité. Le repas annuel est fixé au jeudi 18 novembre à la salle des Lavandières et sera animé par Bruno Ligonnière. L'assemblée générale est fixée le jeudi 6 janvier 2021 à la salle des fêtes, avec la galette des rois. Prenez bien soin de vous, nous vous souhaitons un bel été.

### Pélicans gym Les Épesses

Soixante-et-un Sèvremontains participent aux différentes activités de gymnastique proposées par cette association, au gymnase de Les Épesses. Elles sont adaptées au niveau et à la capacité de chacun :  
• le babygym et l'inigym pour les enfants de trois à six ans, une activité sportive complète et non spécifique qui favorise le développement psychomoteur ;  
• la gymnastique loisir et compétition en un, deux ou trois cours pour une pratique évolutive et adaptée ;  
• la gymnastique adulte, de l'entretien physique à la gym avec agrès, suivant ses capacités, ses envies – chacun sa bonne pratique.  
Inscriptions via le site Internet les-pelicangymnastique.com. Séances d'essai prévues en septembre. Les membres du bureau vous souhaitent un bel été.

### Horaires de La poste La Flocellière

Le bureau de poste de La Flocellière est désormais ouvert du mardi au samedi de 9h45 à 12h15.



### Locatif au 2 rue des Chais La Pommeraie-sur-Sèvre

La mairie de Sèvremont et Soliha, groupe associatif de l'économie sociale et solidaire, vont remettre en état la maison située au 2 rue des Chais sur la commune déléguée de La Pommeraie-sur-Sèvre. Le T4 devrait être disponible à la location à la fin de l'année 2022.

### Restaurant scolaire La Pommeraie-sur-Sèvre

Le restaurant scolaire de la Pommeraie-sur-Sèvre est géré par l'association Familles rurales. Il accueille en moyenne une cinquantaine d'enfants. Trois salariés y travaillent, dont deux agents polyvalents et un coordinateur. Les repas sont élaborés et livrés par le restaurant interscolaire de Le Boupère.

## Courriers anonymes...

Avec les élus du conseil municipal, trois valeurs nous guident au quotidien dans les relations : le dialogue,

la confiance et le respect. Nous cherchons à être à l'écoute de toutes celles et tous ceux qui nous sollicitent.

Nous recevons parfois des courriers anonymes : sachez que nous n'en prenons pas connaissance. Les habitants de Sèvremont et toutes les personnes qui le souhaitent

peuvent frapper à la porte de la mairie. Nous prendrons du temps pour les recevoir et entendre leurs problématiques, leurs réflexions, leurs idées, en garantissant si nécessaire la confidentialité des échanges.

Au plaisir de vous rencontrer prochainement,  
Jean-Louis Roy, maire de Sèvremont

## Une artistique **bande dessinée** !

École Saint-Joseph Les Châtelliers-Châteaumur



*Dans le cadre de notre projet d'année et dans le prolongement de plusieurs animations proposées par la bibliothèque, les élèves de la PS au CM2 de l'école Saint-Joseph ont écrit leur première bande dessinée.*

### Création partagée

Dans un premier temps, les PS-MS ont choisi et dessiné les personnages. Les GS-CP ont alors imaginé et créé les différents lieux et décors de l'intrigue.

Avec tous ces éléments, les CE ont alors pu écrire l'histoire.

La dernière étape revenait aux CM qui ont eu la responsabilité de la mise en page et de la fabrication de la bande dessinée.

Un beau travail collectif qui vient clore l'ensemble des activités menées tout au long de l'année sur ce thème.

### Une kermesse particulière

Quant à notre traditionnelle kermesse avec enfant et familles, celle-ci n'a pu se tenir sous sa forme habituelle.

Qu'à cela ne tienne... une kermesse adaptée aux contraintes sanitaires a été organisée. Tout d'abord les enfants ont pu retrouver les habituels stands de jeux : pêche au canard, fakir, tir aux maillots... lors de la dernière semaine de classe. Les familles, elles, ont pu participer via la vente de repas à emporter le dimanche 27 juin et à la tombola organisée.

### Bol de riz

À l'issue de leur opération Bol de riz, les quatre-vingt-huit enfants de l'école ont remis un chèque de cinq-cent-sept euros à l'association AMI (Accueil des migrants au Pays de

Pouzauges). À cette occasion, ils ont pu entendre plusieurs témoignages de personnes obligées de quitter leur pays et élargir ainsi leur compréhension des mots tels que différence, entraide, tolérance.

### Remerciements

Une nouvelle année scolaire s'achève. Celle-ci fut à nouveau marquée par le contexte sanitaire. Malgré cela, l'implication de toutes les familles a été forte. Un grand merci donc à elles pour leur participation active aux différentes actions proposées par l'école, l'OGEC et l'APEL. Bonnes vacances d'été à tous.



## À l'aventure !

École Saint-Joseph La Flocellière

*Même si la covid a quelquefois joué les trouble-fête, les élèves de la petite section au CM2 ont vécu des projets riches dans leur classe et sont devenus, à coup sûr, des aventuriers !*

### Sur la mer

Les élèves de maternelle et CP ont réalisé des expériences sur l'eau et des œuvres en lien avec ce thème. Les plus grands ont suivi les skippers du Vendée Globe dans leur tour du monde, grâce aux technologies.

### Dans l'espace

Les plus petits ont accueilli leur mascotte venant de l'espace et sont partis à la découverte de notre système solaire, tout comme les enfants de primaire. Aujourd'hui, les élèves continuent de rêver avec Thomas Pesquet, en mission dans la station internationale.

### À l'assaut des châteaux

Tout au long de l'année, les élèves de CP, CE1 et CE2 ont réalisé des activités autour du Moyen Âge avec d'autres classes de Vendée : calligraphie, réalisation de blason, enluminure, etc. Une rencontre générale était prévue au château de Tiffauges le

## APEL et OGEC

École Saint-Joseph

*Cette année assez particulière a été rythmée par la pandémie. Malgré cela, les associations de l'APEL et de l'OGEC de l'école Saint-Joseph de La Flocellière ont continué leurs actions afin de permettre aux enfants d'évoluer dans un milieu agréable.*

### Ventes

Plusieurs ventes ont été organisées en partenariat avec des artisans et commerçants locaux (plats à emporter, pizzas, madeleines Bijoux, chocolats et chaussettes). Les bénéfices

ont permis de réaliser l'achat de nouveaux jeux de cour (vélos, roues de motricités, ballons...) et d'entretenir les locaux.

### Noël

La fête de Noël ayant été annulée, les associations ont souhaité offrir aux enfants un cadeau : chacun a ainsi reçu des savons sur le thème de Noël, en partenariat avec la Savonnerie des collines.

### Carnaval, kermesse

Le 26 mars dernier, les enfants ont participé au carnaval qui s'est déroulé dans la cour de l'école. L'ambiance était assurément festive.

La kermesse a également dû être « revisitée » : dan-



ses costumées et spectacles des enfants à huis clos avec petits stands d'animation, afin de terminer l'année sur une note positive.

### Et aussi...

L'APEL, c'est également la fabrication des costumes de kermesse dans la détente et la bonne humeur.

### Remerciements

Nous tenons à remercier les parents, maîtresses et ATSEM pour leur implication dans la vie de l'école.



3 juin, mais les conditions sanitaires n'ont pas permis d'assister aux spectacles et de participer aux ateliers. Nous avons donc vécu notre journée à l'école, dans la bonne humeur, comme de vrais chevaliers !

### En Afrique, en Australie ou dans la jungle

Chaque classe découvre à travers la lecture d'un album et la réalisation de productions d'arts plastiques ces endroits de la planète où vivent des peuples qui ont tant à nous apprendre, notamment dans leur connaissance et leur gestion des ressources naturelles.

# Recueil d'instantanés

Sèvremont au quotidien !



Dès que les conditions sont favorables, Anthony et Jacky Coutant, deux frères de La Flocellière, survolent le Haut-bocage vendéen à bord de leur paramoteur.



La communauté de communes du pays de Pouzauges et le Centre national de la fonction publique territoriale (CNFPT) ont dispensé une formation sur l'entretien écologique des terrains de football, auprès de quinze agents techniques du territoire.



Née en 1943 en Suisse, Erika Bek, mariée à Patrice Vignial en 1964, a acheté le château de La Flocellière en 1979. Après de grands travaux de rénovation, il a pu être ouvert aux visiteurs et aux touristes. Erika Vignial s'est éteinte le 29 mars dernier après une longue maladie. Elle est inhumée au cimetière de La Flocellière.



Yannick Jeanot, apiculteur de Saint-Amand-sur-Sèvre, dispose d'un espace de vente Miel du bocage sur la commune déléguée de Les Châtelliers-Châteaumur. Il a déposé dix-huit ruches – sur les deux cents que compte son parc – à la station d'épuration de La Flocellière, un site exceptionnel au creux d'un vallon, dans un paysage bocager remarquable avec une diversité d'essences d'arbres et sans grande culture intensive.



Félicitations à Ludivine Giraud, habitante de La Flocellière, triple médaillée d'or meilleure apprentie de France, dans le secteur de l'imprimerie.

Elle avait été installée en fin d'année 2020 par Philippe Maindron Production et Thierry Montaletang, près du Restaurant La Butte sur la commune déléguée de Les Châtelliers-Châteaumur... La grande roue, haute de quarante mètres, a finalement été démontée, faute d'avoir obtenu l'autorisation de tourner. © Maindron production.



La commémoration de la Victoire 1945 s'est déroulée samedi 8 mai 2021 dans chaque commune déléguée, en comité restreint en raison de la crise sanitaire.



Dans le cadre du programme de l'année Sainte-Anne est zen, l'école de Saint-Michel-Mont-Mercure a proposé à ses élèves des ateliers sur les écogestes, en lien avec l'APEL : fabrication d'une lessive, d'un dentifrice...

Au sein du Lotissement Castel Avenir, sur la commune déléguée de Les Châtelliers-Châteaumur, la Compagnie du logement vient de terminer trois logements aidés (un T2 et deux T3). Plus tard, quatre autres logements seront construits (un T2 et trois T3), destinés en priorité aux personnes âgées.



Nouveau bureau pour le Comité d'entente sèvremontain des artisans et commerçants (Cesac) : Jérôme Métivier, trésorier ; Patrick Lelaure, président et Nathalie Leroux, responsable de la communication.

Mardi 30 mars, les cogérants de l'entreprise Benaiteau, située sur la commune déléguée de Les Châtelliers-Châteaumur, ont accueilli Yves Auvinet, président du conseil départemental de la Vendée et plusieurs élus locaux : l'occasion de présenter leurs activités et de faire visiter leurs nouveaux bâtiments inaugurés en 2020.



Mardi premier juin, le marché hebdomadaire de Saint-Michel-Mont-Mercure a fêté son premier anniversaire !



Début mars, trois cents tonnes de bois déchiqueté – issues principalement de haies agricoles – ont été livrées sur la commune déléguée de La Flocellière. Après avoir séché pendant six mois, il sera utilisé par la chaufferie qui alimente l'EHPAD Notre-Dame-de-Lorette.



Loan Boissinot et Enzo Brillanceau, seize ans, font la fierté de leur employeur, l'entreprise Echasserieau-Rapin située sur la commune déléguée de Les Châtelliers-Châteaumur : le premier vient d'obtenir la médaille d'or du concours du meilleur apprenti de Vendée tandis que le second s'est vu décerner la médaille d'argent.

# L'agenda du trimestre

Sorties festives, culturelles, sportives...



## Inauguration

### Cabinet, atelier, boutique et galerie

Vendredi 9 juillet, place Marquis de Surgères, de 18 à 21 h

#### By Mam

Depuis deux ans, l'artiste Mam (Marina Camper) vous accueille au sein de son atelier et de sa boutique de créateurs. Cette année, Mam ouvre un nouvel espace : la galerie ! Vous pourrez ainsi découvrir ses nouvelles œuvres et de nouveaux créateurs... Horaires d'ouverture : du mercredi au vendredi de 14h30 à 19h, le dimanche de 10 à 12h. Entrée libre ou sur rendez-vous au 06 09 02 28 44. Facebook, Instagram : Mam artiste peintre et By Mam pour la boutique.

#### Réflexologie plantaire

Sandrine Sarrazin a ouvert un cabinet de réflexologie plantaire (l'ancien secrétariat est aménagé en espace bien-être et relaxation). La réflexologie est une technique manuelle qui consiste à stimuler les zones réflexes situées au niveau du pied. Elle est également conseillère bien-être et beauté Just (produits à base de plantes). Ouvert du lundi au samedi sur rendez-vous (possibilité à domicile). 06 06 42 05 23 ; sandrine.reflexologie85@gmail.com ; Facebook, Instagram : Sandrine.Sarrazin.37

Les événements annoncés dans cet agenda sont susceptibles d'être modifiés, reportés ou annulés en raison de la crise sanitaire.

## Juillet

### Dimanche 4

#### Un dimanche au potager

La Flocellière, CPIE Sèvre et Bocage, Maison de la vie rurale, de 10h30 à 12h30, entrée gratuite

Le CPIE ouvre son écojardin et vous propose une balade commentée à travers une collection de senteurs, de formes, de sons et de textures... Un guide vous fera découvrir les techniques permacoles utilisées au potager pour économiser l'eau, mieux accueillir la biodiversité, garder un sol vivant... La balade se terminera par une dégustation de plats cuisinés avec les produits du jardin.

### Jeudi 8

#### Ciné spectacle Exuvie

La Pommerai-sur-Sèvre, 21 h 30, gratuit, à partir de 8 ans, réservations auprès de L'Échiquier au 02 51 61 46 10, séance en plein air, prévoir siège et couverture

Entre cinéma et musique live, par le photographe animalier Laurent Touzeau. Une odyssée sensible au fil des méandres de la Sèvre Nantaise.

Organisé dans le cadre des rendez-vous Territoire Engagé pour la Nature du Pays de Pouzauges.

### Vendredi 9

#### Rendez-vous en terrain connu : À la rencontre des libellules de la Sèvre Nantaise

Bords de Sèvre, La Pommerai-sur-Sèvre, 19h, 5 € par personne à partir de 13 ans, gratuit pour les enfants, réservation obligatoire au 02 51 91 82 46

Dans la vallée de la Sèvre, entre méandres et prairies inondables, se produit un incroyable spectacle ! D'étonnantes insectes virevoltent au-dessus de l'eau, profitant des derniers rayons de soleil. Avec Caroline, découvrez les libellules, demoiselles et autres insectes aquatiques... Organisé par l'office de Tourisme du Pays de Pouzauges et le CPIE Sèvre et Bocage.



### Vendredi 9

#### Partir en Livre sur le thème de la bande dessinée

La Flocellière, CPIE Sèvre et Bocage, Maison de la vie rurale, de 9h30 à 19h, entrée gratuite, ouvert à tous, restauration sur place, possibilité d'emmener son pique-nique

Rencontre avec des scénaristes et illustrateurs, conférences, ateliers, jeux, coin coloriage, kamishibai, raconte-tapis, vente de livres, visite des jardins du CPIE...

### Dimanche 18

#### Fête du bois

La Flocellière, ferme de La Bretonnière, 14 h 30

L'association Patrimoine et savoirs du Bocage organise des journées de découverte des gestes d'antan. Au programme : présentation du travail d'un menuisier, d'un charpentier, d'un tonnelier, d'un sabotier, qui utilisent les outils anciens.

### Jeudi 22

#### Pique-nique du club de l'amitié

Saint-Michel-Mont-Mercure, salle des fêtes

## Août

### Dimanche 1<sup>er</sup>

#### Un dimanche au potager

La Flocellière, CPIE Sèvre et Bocage, Maison de la vie rurale, de 10h30 à 12h30, entrée gratuite

Le CPIE ouvre son écojardin et vous propose une balade commentée (cf. 4 juillet).

### Dimanche 8

#### Fête du tissage

La Flocellière, ferme de La Bretonnière, 14 h 30

Présentation par l'association Patrimoine et savoirs du Bocage des outils et machines pour tisser la laine, le lin, le chanvre et confection d'habits.

### Mercredi 25

#### Rando'Clim : L'arbre, couteau suisse du climat

Départ à 18h du parking Maison de la vie rurale (CPIE Sèvre et Bocage), La Flocellière, gratuit, tout public à partir de 10 ans, 15 personnes maximum, inscription obligatoire au 02 51 57 77 14 ou via contact@cpie-sevre-bocage.com

Une randonnée à la découverte des arbres présents sur le Sentier du Tombeau et de leur rôle capital par rapport aux changements climatiques. Venez observer l'évolution des arbres qui longent le sentier afin de récolter des données sur l'évolution du climat localement.

### Vendredi 27

#### Rendez-vous en terrain connu : les chevaux lusitaniens

Écuries du Haut Vignaud, Les Châtelliers-Châteaumur, 19h, 5 € par personne à partir de 13 ans, réservation obligatoire au 02 51 91 82 46

L'association menée par Charles Coutant ouvre les portes des écuries pour vous faire découvrir et apprécier ces chevaux particuliers originaires du Portugal.

### Samedi 28

#### Atelier cuisine organisé par le CPIE Sèvre et Bocage

La Flocellière, CPIE Sèvre et Bocage, Maison de la Vie Rurale, de 9h30 à 14h, 30 € (+ adhésion), inscription obligatoire au 02 51 57 77 14 ou via contact@cpie-sevre-bocage.com

Recettes d'ici et d'ailleurs pour conserver ses légumes d'été : tomates au jus, poivrons marinés, caponata sicilienne, zacusca de Transylvanie... Des préparations délicieuses et riches en goûts et couleurs pour réchauffer vos hivers !

## Septembre

### Vendredi 3

#### Pique-nique du club de l'amitié pommeraisien

La Pommerai-sur-Sèvre, salle des Lavandières

### Samedi 4

#### Festival The N'Joy

Les Châtelliers-Châteaumur, parc des Lavandières

Plus d'informations en page 10 ; programmation sur le site thenjoy.fr.



### Dimanche 5

#### Fête des vendanges

La Flocellière, ferme de La Bretonnière, 14 h 30

Présentation d'outils viticoles, pressage de raisin dans le pressoir, visite de la cave et de tous ses outils !

### Jeudi 9

#### Concours de belote interne du club des aînés flocéens

La Flocellière, salle Marquis de Surgères

### Mardi 14

#### Assemblée générale de l'association Art Flo

La Flocellière, foyer des jeunes, 20 h

### Mercredi 15

#### Don du sang

Les Châtelliers-Châteaumur, salle de loisirs, de 15h30 à 19h30

### Jeudi 16

#### Concours de belote du club de l'amitié pommeraisien

La Pommerai-sur-Sèvre, salle des Lavandières

### Samedi 18 et dimanche 19

#### Journées du patrimoine

Détail des animations via sevre-mont.fr/evenement/journees-du-patrimoine-2021

## Dimanche 19

### Festi'miam

La Flocellière, Maison de la vie rurale, toute la journée, entrée gratuite sans inscription

Le « food festival de chez nous » organisé par le CPIE Sèvre et Bocage : pique-nique partagé, spectacle sur l'alimentation, balade animée dans les jardins... Cette journée festive autour de l'alimentation vous réserve une série de surprises pour régaler papilles et pupilles.

## Et aussi...

### Tout l'été

- Le clocher de Saint-Michel-Mont-Mercure : rendez-vous au pied du clocher, chaque vendredi et samedi du 9 juillet au 28 août, de 17 à 19h, gratuit, renseignements au 02 51 57 22 19 ou au 02 51 57 20 32

- Les fresques de l'église de La Pommerai-sur-Sèvre et les bords de Sèvre

- Le donjon de Châteaumur et le parc des Lavandières

- La chapelle de Lorette et le jardin des Carmes

- Les jardins de la Maison de la vie rurale (cpie-sevre-bocage.com)

- Les sculptures de Vivi Fortin (sculpturedupas.over-blog.com)

- Le parc du château de La Flocellière (chateaudelaflorcelliere.com)

- Les sentiers du patrimoine (laboulite.fr)

- Atelier-galerie de Margon, tous les après-midi de juillet, août et septembre, de 16 h 30 à 19 h ; visite libre.



### Les marchés

- Le dimanche de 9 à 12h30 à La Flocellière

- Le mardi de 16h30 à 19h30 à Saint-Michel-Mont-Mercure

### Office de Tourisme

De juin à septembre, du lundi au samedi de 9h30 à 12h30 et de 14h30 à 18h, les dimanches et jours fériés du 11 juillet au 22 août de 9h15 à 12h45, 30 place de l'Église, Pouzauges, 02 51 91 82 46, accueil@tourisme-paysdepouzauges.fr, tourisme-paysdepouzauges.fr

## Du Corps à l'âme

Massages

*Sébastien Veillon propose un moment de détente avec des massages bien-être ou des soins énergétiques.*

### En bref

Sébastien a spécialement aménagé chez lui un espace dédié, zen, agréable où l'on se sent bien. Pourquoi chez lui ? Parce que ce n'est pas son activité principale et que le massage est plus une passion ; il trouve son équilibre ainsi. En 2012, il s'inscrit à un « atelier massage découverte » et c'est la révélation. Il décide de se former. Face à son fort intérêt pour le massage et la spiritualité, on l'oriente vers le type hawaïen qui est vu à Hawaï comme un massage thérapeutique, pratiqué par les chamans autrefois, fait de rituels, une connexion à la nature, aux esprits... Il obtient donc des certifications de La Fédération Française de

Massages, avec plusieurs types de massages à son arc. En 2014 il s'installe en auto-entrepreneur en gardant son premier emploi.

### Quel type de massage ?

Le Lomi lomi, qui est une véritable invitation au voyage hawaïen. Pratiqué en grande partie avec les avant-bras, il rappelle le mouvement des vagues pour un soin d'une heure trente, de la tête aux pieds. Plus ciblé, le massage du dos permet de dénouer indéniablement les tensions musculaires et tendre vers une profonde relaxation en trente minutes. Quant au Chi Nei Tsong, ce massage du ventre est un soin énergétique, doux et harmonieux, d'origine chinoise, qui stimule les organes internes et détoxifie.

### Tarifs, prendre rendez-vous

N'hésitez pas à téléphoner pour votre moment de détente et de relaxation. La voix de Sébastien est déjà reposan-



te, on se sent vite à l'aise. La magie du massage réside dans la confiance ; les énergies alors circulent mieux, on se relâche, ce qui mène à une interaction profitable à chacun. N'ayez crainte, la pudeur est respectée : on peut garder ses sous-vêtements, mettre un paréo, une serviette... vous choisissez, l'important est de se sentir bien. L'ambiance s'installe ensuite dans une luminosité réduite, avec des bougies, ce qui permet aussi à Sébastien de mieux se concentrer et ressentir les tensions. Pour un moment à vous, reposant et bienfaisant, comptez 30 € pour trente minutes et jusqu'à 60 € pour une heure trente.

### Contact

06 11 80 23 58  
ducorpsalame.sebv@gmail.com  
21, Grand rue,  
Les Châtelliers-Châteaumur  
<https://veillon-seb.wixsite.com/du-corps-a-l-ame>

## À la découverte du Qi Gong

Rencontre avec Yanis Corre

*Le qigong est un art énergétique chinois, qui permet de travailler sa respiration en harmonie avec un mouvement d'étirement.*

### Racontez-nous votre parcours ?

Je suis originaire de La Réunion. Avec ma famille, nous sommes arrivés à La Flocellière en 2019. Personnellement, j'ai découvert la médecine chinoise il y a une quinzaine d'an-

nées après un événement particulièrement stressant, qui a généré chez moi un blocage énergétique. J'ai pu expérimenter les vertus des plantes, les bienfaits de la digitopuncture et les gestes thérapeutiques du Tai Chi. J'ai suivi une formation à l'école du centre Tao à Tours.

### Que propose l'association Sheng ming shu ?

Sheng ming shu se traduit par « L'arbre de vie », c'est le nom chinois que nous avons donné à notre asso-

ciation. Chaque lundi soir, de 18h15 à 19h30, ainsi que certains dimanches matins, nous proposons des séances collectives de qigong, dans le cadre du château de la Flocellière par beau temps et à la salle Marquis de Surgères en hiver et par mauvais temps.

### Parallèlement, vous créez votre entreprise ?

Pour les personnes qui souhaitent une approche personnalisée, je propose en effet une prise en charge individuelle. Ainsi, chacun



peut cultiver son système immunitaire et sa vitalité. À ce moment-là, j'interviens dans le cadre de mon entreprise avec une tarification adaptée. En toutes occasions, je reste guidé par ma devise : « l'esprit est maître du corps »...

### Coordonnées

07 50 50 89 47  
[facebook.com/yanisshengmingshu](https://facebook.com/yanisshengmingshu)

## Association GEV85 : du sur-mesure

Salariés en temps partagé et accompagnement des entreprises



Claire Remigereau, chargée de communication, Aurélie Amiot, assistante ressources humaines, Aurélie Planes, directrice et Adeline Braud, chargée de recrutement.

*Récemment installé sur Sèvremont, le groupement d'employeurs est au service des entreprises et des salariés, avec un objectif de qualité.*

### Temps partagé

Le GEV85, Groupement d'Employeurs Vendée, a emménagé le 16 avril dernier à L'Épau, sur la commune déléguée de Saint-Michel-Mont-Mercure, dans des bureaux appartenant à la communauté de communes du pays de Pouzauges. « Le bail de six ans de nos locaux herbretais arrivant à terme, nous avons eu cette belle opportunité. Nous disposons aujourd'hui de locaux spacieux et lumineux pour exercer notre double activité : employer des salariés en CDI temps partagé et apporter à nos partenaires une solution sur-mesure à leur problématique RH\* », nous confie Aurélie Planes.

### Mutualisation de moyens

Concrètement, le GEV85, qui est une association loi 1901, accompagne des entreprises localisées dans le grand bocage, de tout secteur et de toute taille (avec une majorité de PME de trente à cinquante personnes). Il leur permet de mutualiser leurs moyens, tout en partageant la même philosophie et les mêmes valeurs : l'humanité, la solidarité, l'engagement et la responsabilité. « Nos salariés exercent leur métier (agent de production, administrateur réseaux et systèmes informatiques, agent d'entretien, assistant RH\*, conducteur de ligne...) dans plusieurs structures, par exemple deux jours par semaine dans une autre, ou six mois à un endroit et six mois à un autre ». Le GEV85 s'occupe de la gestion RH\*, du développement professionnel, de la paie et du risque RH\* (maladie, covid...) du salarié, tandis que l'entreprise accueillante gère uniquement son ma-

nagement. L'employé bénéficie ainsi d'un emploi varié et durable.

### Accompagnement

Autre activité du GEV85 : l'accompagnement des entreprises dans leurs ressources humaines : aide au recrutement, formation professionnelle, coaching... « En six ans, nous avons prospecté pas moins de quatre cents entreprises et placé soixante personnes. Actuellement, nous comptons quarante-deux entreprises adhérentes et vingt-cinq salariés en CDI temps partagé », conclut Aurélie Planes.

### Coordonnées

02 51 65 80 35  
contact@gev85.com  
gev85.com  
Facebook et LinkedIn : GEV85

\* Ressources Humaines

## Ô Bois **façonné**

Christopher Watson, sabotier et menuisier

*Installé à La Pommeraie-sur-Sèvre depuis 2019, Christopher Watson, vingt-sept ans, originaire de Southampton, est arrivé en Vendée à l'âge de six ans.*

### De Foussais à La Pommeraie

Tout petit, grâce à un voisin, il découvre le travail du bois et adore rapidement. Il commence un apprentissage chez le menuisier du village à Foussais-Payré où il obtient son CAP. Passionné par les vieux métiers, il passe ensuite un CAP en tonnellerie (fûts et meubles en tonneaux). En 2015, un ancien sabotier lui apprend son métier. En 2019, après six ans dans la même entreprise, il quitte la ton-

nellerie pour installer une échoppe au Puy du Fou en tant que sabotier-menuisier. C'est au village du XVIII<sup>e</sup> que huit mois par an, Christopher réalise des sabots et objets décoratifs devant le public. En parallèle, dans son atelier de La Pommeraie-sur-Sèvre, où il travaille à partir de grumes de bois de hêtre, il réalise beaucoup de pièces sur-mesure en menuiserie, meubles et objets artisanaux. On lui doit l'invention du Saboky, le Möllky en forme de sabots.

### Contact

13 Le Puy Pin  
La Pommeraie-sur-Sèvre  
06 72 43 08 78  
o Boisfaconne@gmail.com  
o Boisfaconne.com  
Instagram : o.bois.faconne



## Le bois **avec passion**

Jordan Senise : menuiserie proche de l'ébénisterie



*Sa toute jeune entreprise se fait connaître par les réseaux sociaux : son compte Instagram compte déjà plus de 48 000 abonnés !*

### Artisanal et personnalisé

Jordan Senise, habitant de La Pommeraie-sur-Sèvre, a créé en mars dernier son entreprise de menuiserie artisanale. Après avoir ob-

tenu son CAP menuisier et exercé son métier quelque temps en tant que salarié, Jordan s'est rapidement aperçu qu'il préférerait être son propre patron : « Je suis à l'écoute de mes clients, je m'adapte à leurs besoins et leur fournis un produit artisanal et personnalisé ». Il fabrique et répare des meubles, décore et sculpte sur tous types de bois et peut également créer des logos ou des portraits. Parmi ses réalisations récentes, un arbre à chats, des trophées, un dressing, le logo d'un hôtel de Marseille... « Je peux utiliser du bois neuf, mais également du bois de récupération, si le client est



d'accord : le devis est alors moins élevé. Je réalise mes plans à la main et j'envoie des photos au demandeur à toutes les étapes de la fabrication : le projet peut ainsi s'adapter facilement et le produit final satisfait le client à coup sûr ! ».

### Coordonnées

06 34 05 68 59  
menuiseriejordansenise@gmail.com  
Facebook / Instagram : \_jordansnsn

## Charmelix **couture**

Cécile Liégeois, créatrice d'accessoires

*Nous avons rencontré Cécile Liégeois quand elle lançait son activité de créatrice de robes de mariée et de cortèges d'enfants (cf. Ballade sèvremontaine 10). Le corona est passé par là et les mariages se sont annulés les uns après les autres...*

### Le goût des belles matières

Cécile Liégeois a donc lancé une nouvelle gamme et sa marque Charmelix, un clin d'œil à ses trois filles. Elle se consacre désormais à la confection d'accessoires pour bébés, enfants, adultes, zéro déchet... et a ouvert une boutique en ligne. Des robes de mariée, elle a gardé le goût des belles matières (gaze de coton, éponge de bambou, popeline...), de beaux imprimés, des broderies uniques qu'elle dessine, réalisées par

une brodeuse et peintures faites à la main... Des choses jolies, élégantes et pratiques. La particularité est que chaque pièce est unique : le site évolue donc en permanence au gré des achats et des créations. Elle travaille aussi sur commande personnalisée.

### Points de vente

Vous trouverez sur son site des cadeaux de naissance, bijoux pour enfants, accessoires de coiffure, de bain et de toilettes, des chapeaux, fichus, cravates, des foulards pour femmes et enfants...

Vous pouvez vous procurer ses créations dans les boutiques permanentes de By Mam, à La Flocellière, Les Petites étoiles aux Herbiers, Le Boudoir de Tagada à Chavagnes-en-Pailers et aussi à La boutique éphémère de Pouzauges, qui sera ouverte du 16 juin au 31 août.

### Coordonnées

06 74 41 55 59 – charmelix.com



## Mon Petit **aventurier**

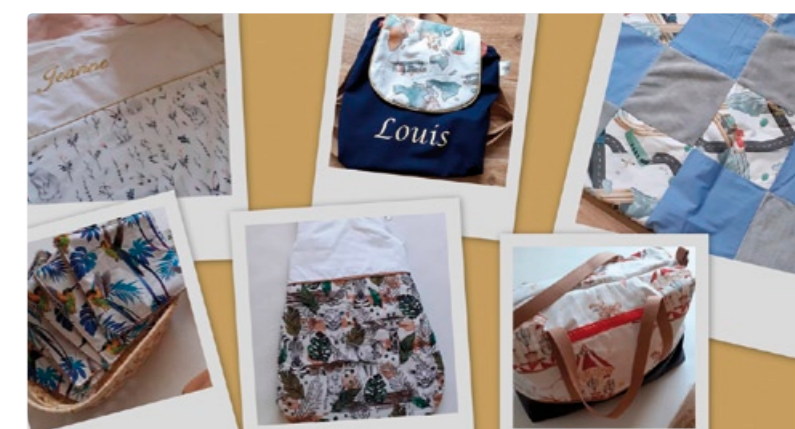
Matériel de puériculture fait main

*Des tissus et des imprimés tout doux, des objets fabriqués avec soin... Marjolaine Albert chouchoute vos bambins !*

### Marjolaine Albert, qui êtes-vous, quel est votre parcours ?

J'habite à Saint-Michel-Mont-Mercure et j'ai deux enfants en bas âge. Depuis 2010, je travaillais en

crèche en tant qu'auxiliaire de puériculture. Après dix ans dans la petite enfance, j'ai voulu changer de voie, j'ai donc effectué un bilan de compétences qui m'a amené vers la couture, l'une de mes passions. J'ai effectué une formation au GRETA de Cholet, puis quelques mois de travail en entreprise de vêtements de luxe. J'ai voulu ensuite me lancer pour créer mon entreprise. J'ai donc effectué les démarches et me voilà aujourd'hui à la tête de Mon petit aventurier.



### Quelle est l'activité de cette nouvelle entreprise ?

Mon petit aventurier, c'est essentiellement du matériel de puériculture, notamment des turbulettes, sac à langer, cotons lavables, tapis de jeu et bien d'autres articles pour l'éveil des enfants. Je propose également un service de person-

nalisation, avec le choix du tissu, disponible sur mon site Internet. À long terme, j'aimerais en faire un métier à plein temps.

### Coordonnées

monpetitaventurier.fr  
Facebook : mon petit aventurier et Instagram : mon\_petit\_aventurier

## Gîte La Forge de la Roussière

Hébergement touristique pour huit personnes



*Laurence Monnoir vous propose son gîte, situé au milieu de La Roussière.*

### Premier niveau

C'est une ancienne maison d'habitation qui a bénéficié d'une rénovation complète, dont la suppression de murs pour agrandir et redéfinir les espaces, mais aussi d'une nouvelle entrée bien sécurisée avec un parking directement sur le terrain. Ce terrain est assez grand, on peut s'y promener, jouer, se délasser... une terrasse extérieure avec table et chaises sont installées.

On entre au rez-de-chaussée dans un grand séjour-cuisine, où un poêle à bois vous attend pour les soirées cocooning (si vous souhaitez, des radiateurs sont toutefois installés pour prendre le relais). Un espace semi-

ouvert salon télé est attendant. À ce même niveau se trouve une première salle de bains WC et une chambre deux places.

### À l'étage

L'étage accueille trois chambres ; une chambre deux places avec salle de bain, une chambre quatre places dont un lit superposé, puis une chambre deux places.

Au-delà des activités possibles dans la région, c'est aussi un espace idéal si vous manquez de place et souhaitez faire la fête entre amis ou en famille !

### Tarifs

- 200 € la nuit
- forfait ménage 100 €

### Coordonnées

06 70 83 14 77  
laurence.monnoir2610@gmail.com

## CJ conseil

Gestion de patrimoine

*Originaire de La Flocellière, Claire Durand a suivi des études de Droit patrimonial et notarial à Angers, puis à Poitiers.*

### Parcours, en quelques mots

À l'issue de sa formation, elle obtient son diplôme de notaire, ce qui lui permet de lancer sa carrière professionnelle. Après quelques années d'exercice dans un cabinet notarial, elle choisit de s'émanciper en rejoignant un cabinet

indépendant de conseil en gestion de patrimoine.

### Patrimoine personnel ou professionnel

Ainsi, depuis 2016, elle accompagne les clients dans différents domaines : conseils juridiques et fiscaux, investissements financiers et immobiliers, afin de répondre à diverses problématiques telles que la préparation de la retraite, la transmission successorale, le développement de son patrimoine personnel ou professionnel... Dans le cadre de la succession

de son responsable, elle reprend le cabinet à son compte en ce début d'année 2021. À présent, son objectif est de développer une clientèle locale qui viendra compléter la clientèle actuelle, répartie dans toute la France. Claire aime à préciser que ses services sont universels : elle conçoit son métier comme une aide à la personne, quelle que soit sa condition sociale.

### Contact

06 51 28 13 63  
c.durand@cj-conseil.com  
cj-conseil.com



## LG béton

Aspects sociaux et environnementaux dans la construction

*LG Béton est une entreprise familiale qui existe depuis plus de trente ans, basée à la Flocellière dans la zone industrielle de La Blauderie et à Saint-Hilaire-le-Vouhis dans la zone d'activité des Rivières. Entretien avec Alexandra Gaudin.*

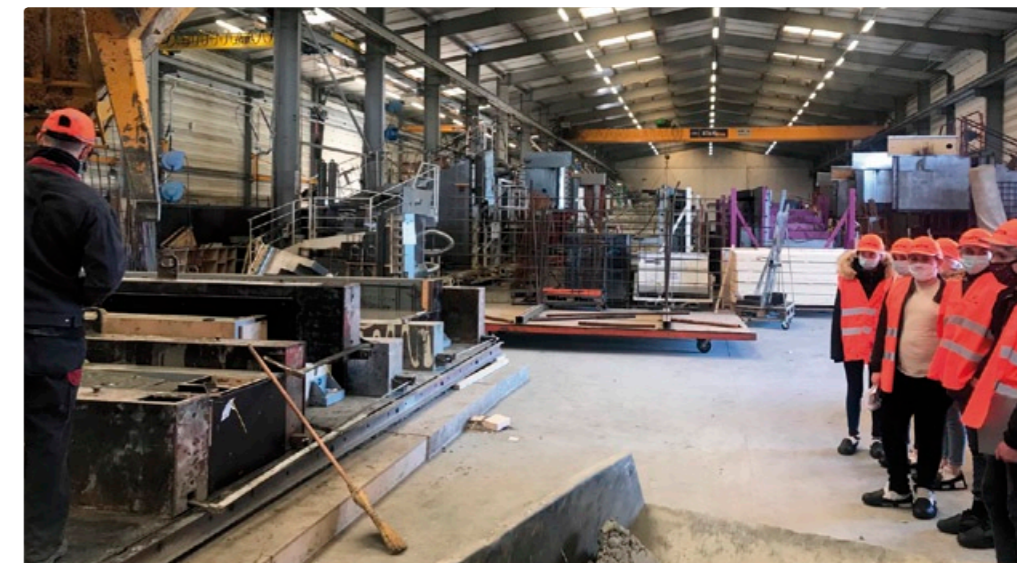
### Quels sont les effectifs chez LG béton ?

Nous sommes aujourd'hui 190 collaborateurs, avec une ancienneté moyenne de six ans. Les femmes et les hommes de LG Béton peuvent être fiers des pièces qu'ils fabriquent : des escaliers droits, hélicoïdaux, autour d'un mur central, balancés à vide, des gradins, des cages d'ascenseur, des dalles, des ponts cadres, des viaducs, des digues ! Partout où ils se baladent en France, ils retrouveront des pièces sur lesquelles ils auront apporté leur contribution !

### L'entreprise est très impliquée sur la RSE, quelles sont vos motivations ?

Chez LG Béton, on donne à ces trois lettres, RSE, la signification suivante : Responsabilité Sociétale et Environnementale.

Nous estimons en effet, et depuis de nombreuses années, que nous avons en tant qu'employeur un devoir citoyen vis-à-vis de notre société. Avoir ce devoir citoyen, c'est permettre à des hommes et des femmes, quels que soient leur origine, leur parcours, leur histoire de vie, d'avoir un métier, de progresser en compétences, de s'épanouir professionnellement. C'est essentiel pour le bien-être moral, c'est évidemment également essentiel pour pouvoir construire sa vie à travers l'acquisition d'un logement, avoir accès à une alimentation saine, pouvoir pratiquer des activités sportives et culturelles, etc. Vivre à la campagne, en province, contribue sans doute à être plus sensible encore à ce devoir citoyen pour une entreprise : nous vivons à proximité, nous participons à la vie communale, nous soutenons les structures associatives locales... Il semble donc difficile de ne pas se sentir responsable et de ne pas s'en-



Des collégiens en visite dans l'atelier 2 à La Flocellière (parcours Ecl'or).

gager socialement sur son territoire. Concernant le E de RSE, la question environnementale, LG Béton est également sensible à ce sujet depuis longtemps. Néanmoins, ces dernières années, au regard de la dégradation que nous vivons quant à l'état de notre planète, nous avons décidé d'accélérer nos actions en faisant de la question environnementale un sujet traité quotidiennement.

### Plus concrètement ?

#### Sur la responsabilité sociétale

Par exemple, nous travaillons avec les structures d'insertion professionnelle locales afin d'intégrer des personnes en reconversion au sein de notre entreprise, de les former intégralement et les accompagner afin qu'ils s'inscrivent dans la durée, sur un métier et chez nous ! Nous accueillons également depuis trois ans, chaque année, des contrats d'apprentissage et en alternance (plus de huit actuellement) parce que la jeunesse a besoin aussi d'être accompagnée dans sa formation et sa maturité professionnelle à travers une expérience en entreprise. Avoir une politique santé et sécurité forte est aussi un engagement sociétal : nous nous appuyons sur une équipe de trois personnes pour veiller aux conditions de travail de nos collaborateurs mais également sur plus de vingt référents qualité de vie au travail, qui ont pour rôle de remonter les

difficultés éventuelles rencontrées par nos collaborateurs (climat social, insécurité, conditions de travail...).

#### Notre responsabilité environnementale

Nous nous sommes engagés au sein de la communauté du Coq vert qui accompagne les PME dans la transition écologique. Nous travaillons sur le recyclage de tout ce que nous utilisons au sein de notre entreprise : actuellement, l'ensemble des masques sont recyclés ; 755 000 litres d'eau utilisés dans nos ateliers sont recyclés pour réutilisation immédiate ; nos déchets bois qui représentent pas loin de cinq cents tonnes par an sont convertis en palettes ; nous recyclons également les piles, batteries, stylos et mettons à disposition de nos collaborateurs des lieux de collecte pour les encourager à recycler.

Nous fabriquons des escaliers avec des ciments bas carbone pouvant diminuer jusqu'à 66 % l'empreinte carbone. Nous participons à toutes les actions pouvant également sensibiliser nos collaborateurs à la question de l'environnement : défi mobilité, journée mondiale du recyclage. Enfin, nous avons établi notre charte RSE, disponible sur notre site Internet : [https://lgbeton.fr/transition\\_ecologique/](https://lgbeton.fr/transition_ecologique/) que nous avons présentée à l'ensemble de nos collaborateurs et que nous remettons à chaque partie prenante.

## Nanny animals

Pension canine, boutique zen

*Gaëlle Charlot développe deux activités complémentaires, l'une autour des animaux de compagnie, l'autre autour des produits naturels.*

### La pension

Aujourd'hui nous avons rendez-vous avec Nanny animals. On entend des chiens aboyer. Gaëlle ouvre la porte et on aperçoit une petite barrière. « Ce n'est pas pour les enfants ; c'est pour les chiens ! » « Quatre chiens ? » « Seulement deux sont à moi, les autres sont en garde... une garde familiale » répond Gaëlle encore émue. En effet, quinze minutes plus tôt, elle restituait un chien à ses propriétaires, partis à l'étranger depuis six mois.

Gaëlle garde votre animal de compagnie, d'une autre façon ; point de cage ni chenil, « ils vivent avec nous, dans la maison, comme s'ils étaient chez eux. Les maîtres apportent panier, couverture, nourriture pour ne pas perturber les habitudes alimentaires, carnet de santé (vaccins à jour pour la garde). Ainsi ils ne sont pas dépayés ». Ils dorment dans le salon et peuvent aller courir dehors sur le terrain clôturé.

Cependant, on n'exerce pas dans le monde animalier sans certification ; c'est ainsi que Gaëlle se lance en auto-entrepreneur après avoir obtenu en janvier 2020 l'ACACED (Attestation de Connaissances pour les Animaux de Compagnie d'Espèces Domestiques).

### Tarifs

Comptez 10 € pour un petit chien, 15 € pour un moyen et 18 € pour un gros, à la journée. La garde long terme bénéficie d'un tarif préférentiel.

### Contact

06 71 68 03 26  
nannyanimals85@gmail.com  
Facebook : Nannyanimals

### La boutique

Elle développe également une deuxième activité : conseillère en produit de médecine douce avec les produits



naturels, bio et écologiques de la société Naturellement bien. Onze médecines douces différentes pour accompagner et aider au quotidien :

- aromathérapie (utilisation des huiles essentielles à fins thérapeutiques) ;
- nutrithérapie (compléments alimentaires, micro-nutriments) ;
- phytocosmétique (produits de beauté à base de produits végétaux) ;
- massothérapie (le bien-être par le massage) ;
- hydrothérapie (prévenir et traiter par l'usage de l'eau thermale) ;
- thermothérapie (soulager par la chaleur) ;
- magnétothérapie (usage thérapeutique des champs magnétiques) ;
- odorothérapie (odeurs apaisantes), méditation (pratique mentale, bol tibétains, musique) ;

- lithothérapie (utilisation des pierres naturelles).

Gaëlle a son diplôme en Lithothérapie et crée des bracelets en ciblant les pierres en fonction de certains critères de la personne, appelé « Bracelet chemin de vie ». La pierre agit au contact de la peau.

La boutique zen c'est aussi pour une maison écologique, avec un univers de produits ménagers.

### Coordonnées

06 71 68 03 26  
boutiquezengaëlle@gmail.com  
Facebook : BoutiqueZenGaëlle85  
Boutique en ligne (n'oubliez pas le code courtier de Gaëlle : HGBV827) : <https://shop.naturellementbien.fr/?CodeCourtier=HGBV827>

## Œuforiks dans la boîte

Piste bio et poules à facettes !

*Mickaël Pasquier, éleveur de lapins et de chèvres (Malatrait, La Flocellière) change de cap. En plus de sa production de légumes bio (que vous pourrez bientôt acheter à domicile et que vous trouvez déjà chez nos maraîchers ainsi que dans les rayons des grandes surfaces), son élevage est désormais consacré à de jolies poules pondeuses – élevées en bio, évidemment.*



### Bruns blancs beiges

Pourquoi un élevage de poules ? La réponse est simple : « Répondre à un besoin de territoire car jusqu'à présent, sur le canton, il est impossible de trouver des œufs bio de qualité et en quantité suffisante. » Depuis mars, peut-être avez-vous vu fleurir dans les rayons de nos magasins locaux d'élégantes et joyeuses boîtes roses avec des poules aux traits humoristiques. Le concept est tout à fait surprenant : *Osez L'(O)euphorie*. Dans chaque boîte vous trouverez trois types d'œufs : les bruns, les blancs et les beiges. La pigmentation de la coquille dépend du gallinacé : les poules blanches Leghorn venues d'Italie, les poules noires de Marans et les plus classiques poules rousses.

### À l'étroit, les pondeuses ?

Les mille cinq cents poules élevées en plein air sont chouchoutées, nourries avec des céréales bio 100 % françaises – ce qui est très rare – et disposent d'une surface intérieure d'un mètre carré pour six poules et en extérieur, de quatre mètres carrés par tête. Autant dire qu'elles peuvent s'ébattre et se prélasser à leur aise. Même le poulailler vaut le détour, avec ses structures en bois...

### Un ver de balanin !

Et ce n'est pas tout : dans la propriété, grâce à la complicité du CPIE, des noisetiers ont été plantés. Dans



quel objectif et quel rapport avec les poules ? En France, nous importons la plus grande partie de nos noisettes. Mickaël a fait le choix de faire d'une pierre deux coups : quand les arbustes seront arrivés à maturité, les poules pourront se délecter des vers à leurs pieds. Ainsi, ces précieux habitants de nos sols feront le délice des poules au lieu de coloniser les noisettes. Astucieux, non ?

### Exigés corrects

Pour le conditionnement, rien n'est laissé au hasard. Un vrai laboratoire immaculé ! Les œufs arrivent d'abord par tapis roulant, puis passent dans une calibreuse (tri selon le poids) et pour finir un tampon encreur les carresse avec une encre verte. Ils sont ensuite mis en boîtes ou en plaques, en fonction de leurs destinations. Les normes d'hygiène sont drastiques et

les contrôles stricts, on ne plaisante pas avec la santé...

### Le tour du cadran...

Pour votre gouverne, sachez que le temps de formation d'un œuf est d'environ 26 heures !

### Lieux de ponte

Les Œuforiks sont disponibles :

- dans les rayons d'Utile ;
- au Super U et son voisin hyper ;
- au Drive des Collines ;
- et à la ferme : permanence tous les jeudis de 17 à 19h – vous pourrez même y acheter les boîtes en pin des Landes, élégantes et fabriquées à Saint-Michel-Mont-Mercure par L'Atelier du bois.

### Pour oviparler

Mickaël Pasquier  
06 80 01 11 39

## Les Calèches du Haut Bocage

Rencontre avec Stéphane Bétard, cocher professionnel



*Ancien paysan, éleveur de vaches laitières en bio, Stéphane Bétard est arrivé à Sèvremont en 2017. Après avoir quitté sa ferme, il devient salarié agricole et fait parallèlement une formation de cocher.*

### L'attelage et les chevaux, c'est son dada

Marqué par les derniers travaux des champs réalisés par les chevaux de son grand-père dans les années 1970, il a toujours fait de l'attelage en amateur jusqu'à franchir le pas professionnel : « Je n'ai ni une vision nostalgique ni passiste, au contraire, nous vivons dans une société où le cheval pourrait avoir toute sa place. Dans un monde où tout va trop vite, nous avons besoin de retrouver de la lenteur. Le cheval peut nous aider à comprendre nos dépenses énergétiques, il peut être très précieux pour des actions environnementales : nettoyage de la nature, débardage qui permet de ne pas abimer les sols, collectage de déchets verts, jardins partagés... Il y a aussi une réflexion sur la mobilité à creuser. Sans oublier, que le cheval est l'allié de l'homme, ce n'est pas une mécanique, c'est un être vivant et so-

cial avec qui l'on partage, le contact est fondamental. »

### Activités touristiques et loisirs

Stéphane Bétard développe son activité touristique de promenades en calèches. Il a mis en place différents circuits et formes de balades (les réservations via le site de l'office de Tourisme sont conseillées pour ces sorties) :

- les promenades courtes sur les sites touristiques : les samedis au lac de Pouzauges, les dimanches à la base de loisirs Touchegrays (Chantonay) et les mardis après-midi au lac de la Tricherie (Mesnard-la-Barotière) ;
  - les balades touristiques d'une heure : jeudis 10h et 11h30 départ place du Relais de Saint-Michel circuit Saint-Michel - La Flocellière et vendredis 10h et 11h30 château de Pouzauges - Moulins.
- Il est en recherche d'un troisième site dans le canton de Les Herbiers. Hors saison, des promenades sont possibles sur demande pour des collectifs, événements familiaux, associations, EHPAD... Éleveur et dresseur, Stéphane Bétard a trois juments de seize, cinq et deux ans. Il dispose de deux calèches sept places et douze places. Il est en train d'aménager la plus grande pour qu'il

le puisse accueillir des personnes en fauteuil.

### Prestation de main d'œuvre auprès des exploitants avec ou sans cheval

Il travaille notamment avec Le champ du possible et des exploitants bio. Il propose aussi ses services pour du débardage, dressage, débouillage...

### Coordonnées

06 07 98 74 28  
Facebook : Calèchesduhautbocage



## Atelier-galerie Féchan

Ouvert cet été à Margon



*C'est dans le cadre bucolique du village de Margon que Philippe Féchan s'est installé en 1994.*

### Toiles et voiles

L'artiste peintre a trouvé l'inspiration dans ce vallon, où coule une rivière qui alimentait jadis le moulin à eau de la famille Doussaint. Tout autour, les paysages de bocage forment un bel écran propice à la création. Cette saison estivale, les visiteurs pourront (re)découvrir les tableaux de l'artiste. Il sera possible de voir les œuvres, des plus anciennes aux plus récentes, qui ont jalonné le parcours de Philippe. Né à Arcachon en 1949, il obtient un premier prix de peinture dès l'âge de sept ans. Élève du peintre Matta, il fréquente l'école des Arts appliqués de Bordeaux et les ateliers du musée d'Aquitaine. En digne descendant de Ferdinand de Lesseps, Philippe Féchan entreprend plusieurs voyages (dont un périple en voilier à travers l'Atlantique) avant de s'installer dans le sud de la France puis dans le bocage vendéen. En 1993, il expose pour la

première fois comme invité principal à la Fondation Soulac Médoc Pintat, Gironde. Puis, il enchaîne les expositions et les récompenses avec en point d'orgue le grand prix du public et le premier prix de la ville de Bressuire en 2007-2008.

### La créativité à Margon

À présent, Philippe goûte un repos bien mérité aux côtés de sa compagne Marie. Cette dernière, artiste également, expose quelques tableaux personnels dans la galerie. À côté de l'atelier du peintre, Marie travaille aus-

si son répertoire de chanteuse (cf. *La Ballade sèvremontaine* 9, page 26). Au fil des ans, le village de Margon est devenu un véritable petit centre culturel, où s'épanouissent peintres, chanteuse et céramistes...

### Ouverture

Les après-midi de juillet, août et septembre, de 16 h 30 à 19 h. La visite est libre.

### Coordonnées

06 79 79 05 97  
philippe.fechan.pagesperso-orange.fr



# Clubs de basket

L'impatience du retour au terrain !



Comme pour tous les sports, cette saison 2020-2021 a encore été une année « blanche » pour les équipes de l'ES Basket de la Flocellière et du Haut Bocage Basket Club. La situation sanitaire a provoqué un arrêt des compétitions à la mi-octobre et les entraînements n'ont pu reprendre que partiellement en extérieur. Mais la lumière revient, avec un besoin urgent de retour aux terrains pour les jeunes et les moins jeunes.

### Les joueurs sont de nouveau en salle !

Ça y est ! Depuis le 19 mai pour les mineurs et depuis le 9 juin pour les adultes, le sport en salle est de nouveau autorisé. Les joueurs et les joueuses de l'ESBF et du HBBC ont ainsi pu retrouver les terrains et les ballons.

Après plusieurs mois d'arrêt, ils et elles ont surtout goûté au bonheur de se retrouver, en équipe.

### Sport et société

Car cette situation inédite a surtout montré à quel point les enjeux sociaux et sociétaux du sport étaient importants. Être licencié de club est une activité essentielle pour celles et ceux qui la pratiquent. Être licencié de club, c'est organiser sa vie personnelle autour du club, des échéances sportives et des événements organisés par l'association. C'est exercer son activité favorite, satisfaire son goût de l'effort, créer du lien social, partager une passion commune. Pour les pratiquants, pour les bénévoles, pour les spectateurs (dont les parents des jeunes licenciés), le sport est souvent un moment d'unité, de partage, de passion positive. Pour résumer, avant d'être un lieu de compétition, les clubs amateurs sont d'abord des espaces de vie, des lieux d'émancipation, de socialisation, de rencontres. C'est un langage universel.

### L'espoir d'une pleine saison

C'est la raison pour laquelle la notion de « plaisir » doit plus que jamais être mise en avant. Il est temps d'entendre à nouveau rires, applaudissements, encouragements résonner dans les salles du Haut Bocage vendéen ! Bénévoles et entraîneurs sont sur le qui-vive pour que cela puisse se réaliser dans les meilleures conditions dès la fin du mois d'août prochain. Car, désormais, c'est le retour à la compétition qui est attendu avec impatience par l'ensemble des licenciés.e.s., avec l'espoir de revivre, enfin, une saison pleine dès l'année prochaine !

### Matchs amicaux

Comme chaque année, des matchs amicaux seront organisés dès le début du mois de septembre dans les salles du complexe sportif du Mont-Mercure pour toutes les équipes de l'entente ESBF-HBBC. Espérons que ce moment de retrouvailles puisse inaugurer d'intenses moments de sport et de plaisir ininterrompus jusqu'en juin 2022 !

## Horaires d'été des mairies et bibliothèques

	L	M	M	J	V	S	D
<b>Sèvremont - La Flocellière</b>							
Mairie	8h45 - 12h15 13h45-18h	8h45 - 12h15 13h45-18h	8h45 - 12h15 13h45-18h	8h45 - 12h15 13h45-18h	8h45 - 12h15 13h45-18h		
Bibliothèque			15 - 18h		15h30 - 18h	10 - 12h	10 - 11h30
<b>Saint-Michel-Mont-Mercure</b>							
Mairie	9-12h			9-12h			
Bibliothèque		17-18h30	16h30-18h			10h30-12h	
<b>Les Châtelliers-Châteaumur</b>							
Mairie		9-12h			9-12h		
Bibliothèque							10h30-12h
<b>La Pommeraie-sur-Sèvre</b>							
Mairie	9-12h	9-12h	9-12h	9-12h	9-12h		
Bibliothèque			10h30-12h 16-17h30			10h30-12h	

### Fermeture exceptionnelle des mairies :

- La Pommeraie-sur-Sèvre : lundi 5 et mardi 6 juillet, lundi 2 au vendredi 20 août inclus

### Fermetures exceptionnelles des bibliothèques :

- La Flocellière : vendredi 9, mercredi 14, dimanche 18 et dimanche 25 juillet ; dimanche 1<sup>er</sup>, dimanche 8 et dimanche 15 août
- Saint-Michel-Mont-Mercure : mercredi 14 juillet et du 2 au 15 août
- La Pommeraie-sur-Sèvre : mercredi 14 juillet et tout le mois d'août

## Salles communales ouvertes à la location

	Places assises	Places debout	Sono	Frigo	Contact
<b>Les Châtelliers-Châteaumur</b>					
Salle Châteaumur	90	145	non	oui	02 51 92 20 67 leschatelliers-chateaumur@sevremont.fr
Salle de la Butte	70	100	non	oui	
<b>La Flocellière</b>					
Salle du Châtelet	250	300	oui	oui	02 51 57 22 19 accueil1@sevremont.fr
Salle Marquis de Surgères	80	100	oui	oui	
<b>La Pommeraie-sur-Sèvre</b>					
Salle des Lavandières	210	600	oui	oui	02 51 92 81 80 lapommerai-sur-sevre@sevremont.fr
Restaurant scolaire	100	-	non	oui	
Salle Pom d'Api	60	-	non	oui	
<b>Saint-Michel-Mont-Mercure</b>					
Salle des fêtes	150	350	oui	oui	02 51 57 20 32 saint-michel-mont-mercure@sevremont.fr
Salle du foyer associatif	50	100	non	oui	
Complexe sportif	3 salles				

Tarifs des salles disponibles sur [sevremont.fr/locations-salles](http://sevremont.fr/locations-salles).



La Flocellière



La Pommeraiie-sur-Sèvre



Saint-Michel-Mont-Mercure



Les Châtelliers-Châteaumur

## PHOTOGRAPHIES MYSTÈRE

◀ Saurez-vous  
les dater ?

Voici les années,  
à relier aux photographies !

1922

1935

1948

1950