

JANVIER 2026

#33

Ballade sèvremontaine

Partition à quatre mains

SÈVREMONT

Les Raconte-Tapis :
toute une histoire...

03



TRAVAUX
Quelle autorisation
dois-je demander ?

04



ÉLECTIONS MUNICIPALES
Toutes les informations
pratiques

07



TÉLÉTHON 2025
Un grand
merci à tous !

36



Edito

Lorsque vous lirez ces lignes, l'année 2026 aura démarré depuis quelques jours.

À l'occasion de cette nouvelle année, je vous adresse, avec l'ensemble des élus et agents de la collectivité, nos vœux de bonne année 2026. Qu'elle vous apporte santé, satisfaction et sérénité.

Je suis personnellement convaincu que cette année 2026 pourra être bonne ou meilleure :

- Et si nous prenions un peu de temps pour **apprécier** ce qui fonctionne, ce qui est beau, ce qui nous apporte de la satisfaction au quotidien et de la joie de vivre, au lieu de voir tout ce qui ne va pas ? On nous apprend à chercher perpétuellement l'amélioration, le changement, mais à quoi bon courir après le mieux si l'on ne prend jamais le temps d'apprécier ce qui va déjà.
- Et si nous savions **prendre soin** ? Prendre soin de soi, d'abord, en prenant soin de toutes les composantes de sa santé (santé physique, santé mentale, santé sociale). Prendre soin des personnes avec qui nous sommes en proximité et de nos liens sociaux, qu'ils soient dans notre environnement familial, professionnel, amical ou de voisinage. Prendre soin de nos milieux de vie : respecter et préserver notre environnement personnel et collectif.

Je profite également de cet éditorial pour évoquer le sujet de nos commerces et services de proximité. Nous avons la chance d'avoir, sur chaque commune déléguée, une offre commerciale et de services de proximité, ainsi que des marchés sur certaines d'entre elles. C'est à nous tous, individuellement et collectivement, qu'il appartient de les pérenniser. Les acteurs économiques qui gèrent ces commerces et services ont bien sûr leur rôle à jouer pour proposer qualité, service, juste prix et donc attractivité. Les consommateurs, que nous sommes tous, ont aussi leur rôle à jouer pour privilégier la proximité et aussi assurer le maintien de ces offres. Nous pouvons parfois souffrir d'éloignement de services publics ou de soins liés à des politiques publiques menées. Cependant, dans les domaines des commerces et des services, c'est bien notre action au quotidien qui a des impacts directs sur la composition de notre environnement de proximité. Là où nous le pouvons, œuvrons pour agir positivement sur nos lieux de vie et ainsi développer et pérenniser ces commerces locaux. Pour ne pas être loin de tout, efforçons-nous de garder ce qui est proche de nous !

Bonne année 2026 et qu'il fasse bien vivre ensemble à Sèvremont.

Jean-Louis ROY, Maire de Sèvremont



10

02 EDITO

03 LES BONNES IDÉES
DES SÈVREMONTAINS

04 DOSSIER
Urbanisme : quelle autorisation
pour quels travaux ?

06 PROJETS DE LA COLLECTIVITÉ

10 SENIORS

12 JEUNESSE

16 ACTEURS ÉCONOMIQUES

18 AGENDA

20 ACTEURS ÉCONOMIQUES (SUITE)

23 ASSOCIATIONS

30 RENCONTRES AVEC...

32 INFOS PRATIQUES

34 EN IMAGES
Sèvremont au quotidien !

36 RETOUR EN IMAGES
TÉLÉTHON 2025



13



32

LES bonnes idées

DES SÈVREMONTAINS

Assembler du tissu et des idées pour raconter des histoires

en
chiffres

300

heures en moyenne par tapis

14

raconte-tapis

9

bénévoles
et 1 agente

7

tabliers à comptines
et 1 jeu de l'oie



Les Raconte-Tapis de nos bibliothèques, toute une histoire...

En 2014, cette idée originale naît à l'initiative du club de couture de La Pommeraie-sur-Sèvre. Le club s'arrêtait mais quelques couturières ont eu envie de continuer. Elles sont allées voir Françoise TURCAUD, Directrice du service lecture publique et Cécile GIRARD, alors bibliothécaire, pour savoir si elles pouvaient mettre leurs doigts de fée à disposition des bibliothèques. Cécile a immédiatement proposé de fabriquer des tapis à histoires. Elles ont pris contact avec les créateurs Clothilde FOUGERAY-HAMMAM et son fils Éric qui est venu leur faire une formation. Ainsi, le réseau des bibliothèques peut utiliser "Raconte-Tapis", qui est une marque déposée avec un cahier des charges assez strictes : par exemple, il ne faut pas de boutons.

De l'idée à la création : les bibliothécaires proposent au groupe d'une dizaine de bénévoles des albums, elles se mettent d'accord sur celui qu'elles vont réaliser. Il faut ensuite contacter l'éditeur, le dessinateur ou l'auteur pour obtenir l'autorisation. Une fois l'accord conclu, "on cherche les tissus (en général on trouve tout chez les unes ou les autres), on fait les dessins, les patrons et c'est parti pour plusieurs heures de fabrication à raison d'une journée mensuelle (environ 10 journées complètes) à la médiathèque de La Flocellière".

C'est une véritable équipe de professionnelles complètes et complémentaires. Certaines sont plus

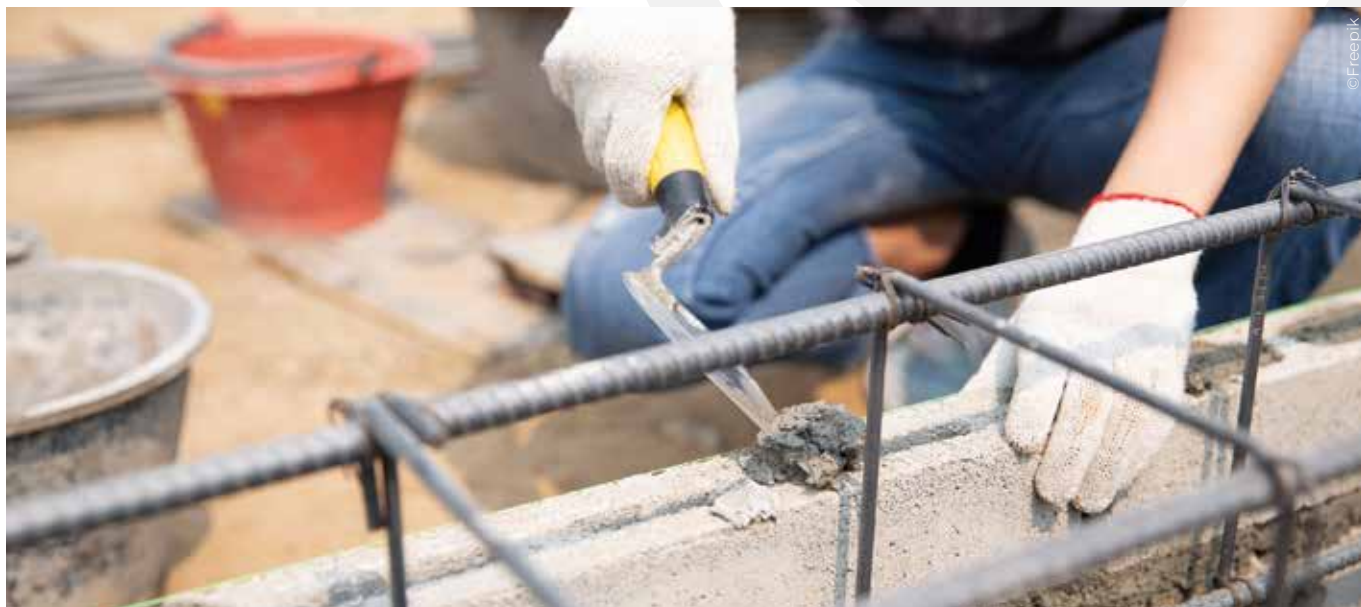
habiles en couture, d'autres en dessin, d'autres aux ciseaux, au rembourrage... mais toutes le sont en créativité : "Je ne suis pas très douée en couture mais je ne me sens jamais inutile. Il y a tellement de choses à faire", "J'ai intégré l'équipe depuis peu et je m'y sens vraiment bien : écoute, propositions, bienveillance, complicité...", "Notre choix a été de ne pas les louer ni les prêter car nous les utilisons très souvent à destination des écoles, centres de loisirs, crèches, adultes porteurs de handicaps, familles allophones, animations diverses... du Pays de Pouzauges".

Créer un tapis, c'est aussi relever des défis techniques : comment tel accessoire ou tel personnage va être manipulé, quelle orientation choisir, comment être fidèle à l'album, où créer les poches, d'où surgiront-ils au cours de la narration... ? "Pour faire un tapis ou une jupe, il faut compter en moyenne 300 heures, pour un tablier entre 50 et 100 heures. C'est une magnifique aventure humaine et artistique que nous envient beaucoup de médiathèques ainsi que la bibliothèque départementale de Vendée. Nous sommes très fières de nos créations !"

Si vous avez des tissus en parfait état et propres, des machines à coudre, du fil, des aiguilles... à donner, vous pouvez les déposer aux heures d'ouverture de la médiathèque.

Urbanisme : quelle autorisation pour quels travaux ?

Avant d'effectuer des travaux de construction ou de rénovation chez vous, il est nécessaire de se renseigner sur l'autorisation qui devra vous être délivrée. Faire des travaux sans en avoir l'accord peut entraîner des conséquences fâcheuses (poursuites administratives et sanctions pénales) et peut aussi rendre compliquée voire impossible la vente de votre bien. Mieux vaut donc être en conformité avec les règles d'urbanisme qui s'appliquent sur le territoire. Pour cela, la commune de Sèvremont et la Communauté de communes sont à vos côtés pour vous accompagner dans toutes vos démarches.



La délivrance d'une autorisation d'urbanisme permet de vérifier la conformité de vos travaux par rapport aux règles d'urbanisme en vigueur. Selon l'importance des travaux, il faut déposer un permis ou une déclaration préalable. Pour vous permettre de vous y retrouver dans toutes les démarches, la Communauté de communes a réalisé une infographie (cf. ci-contre).

La mairie de Sèvremont est votre 1^{er} interlocuteur en matière d'urbanisme : elle peut vous aider dans la constitution de votre dossier. Une fois que votre dossier a été étudié par la collectivité et que le maire a donné son avis, il est transmis au service Urbanisme de la Communauté de communes du Pays de Pouzauges. C'est lui qui instruit les demandes d'autorisations du droit des sols pour le compte des 10 communes du territoire. Vous pouvez également contacter directement la Communauté de communes* ou faire vos démarches en ligne**.

Si vous n'en êtes qu'au stade de la réflexion, le Guichet Unique de l'Habitat de la Communauté de communes délivre des conseils gratuits au sujet de l'habitat et des travaux.

IL EST SOUVENT QUESTION DE P.L.U.I., MAIS QU'EST-CE QUE C'EST ?

Le Plan Local d'Urbanisme Intercommunal (P.L.U.I.) du Pays de Pouzauges détermine et oriente le projet d'aménagement global du territoire. Il organise le développement d'un territoire et des communes qui le composent en fixant les règles d'urbanisme. Il fixe l'affectation des zones (constructibles, naturelles...), la destination des constructions (habitations, entreprises...), les caractéristiques urbaines, architecturales, naturelles et paysagères, les équipements et les réseaux. C'est ce document qui définit les règles pour les terrains et constructions publics et privés. Il concerne donc les particuliers, les entreprises et les administrations. C'est le document de référence pour instruire les demandes.

Vous souhaitez savoir dans quel zonage se situe votre parcelle et quels sont les règlements en vigueur ? RDV sur www.geoportail-urbanisme.gouv.fr (service gratuit et public).

** le service urbanisme reçoit sur RDV téléphonique (02 51 57 14 23) ou physique à la Maison de l'intercommunalité à Pouzauges, le lundi de 8h30 à 12h30 et de 13h30 à 17h30 et le vendredi, de 8h30 à 12h30 et de 13h30 à 16h30.*

*** RDV sur paysdepouzauges.geosphere.fr/guichet-unique*

Dossier

TRAVAUX À L'IDENTIQUE

Toit, tuiles, fenêtres, volets, façades

- Hors périmètre ABF : aucune formalité
- En périmètre ABF : (DP)

DÉMOLITION D'UNE CONSTRUCTION

- Permis de démolir en périmètre ABF

ANNEXES

Abri de jardin, appentis, cabane isolée, garage...

- < ou = 5 m² : aucune formalité hors ABF tout en respectant le PLUi (sauf périmètre ABF)
- < ou = 20 m² (DP)
- > 20 m² (PC)

TERRASSE NON COUVERTE

- Sans surélévation : aucune formalité (sauf périmètre ABF)
- Surélevée < ou = 5 m² aucune formalité (sauf périmètre ABF)
- > ou = à 20 m² hors zone U (PC)
- < ou = à 40 m² en zone U (DP)
- > 40 m² (PC)

CRÉATION D'UNE FENÊTRE DE TOIT, LUCARNE

- Sans création de surface plancher (DP)

EXTENSION, AMÉNAGEMENT DE COMBLES OU GARAGE ACCOLÉ

- > à 20 m² hors zone U (PC)
- < ou = à 40 m² en zone U (DP)
- > 40 m² (PC)

POSE DE PANNEAUX PHOTOVOLTAÏQUES (DP)

TOITURE (DP)

RAVALEMENT DE FAÇADE (DP)

COUPE OU ABATTAGE D'ARBRE

- Si espace boisé, classé, arbre à préserver identifié dans le PLUi ou ABF (DP)

PORTAIL, CLÔTURE ET GRILLAGE (DP)

CRÉATION D'UNE VÉRANDA OU TERRASSE COUVERTE

- < ou = à 5 m² : aucune formalité
- > à 20 m² hors zone U (PC)
- < ou = à 40 m² en zone U (DP)
- > 40 m² (PC)

CONSTRUCTION D'UNE PISCINE

- Non couverte/ couverte < ou = à 1.80 m
- Bassin < ou = à 10 m² : aucune formalité (sauf périmètre ABF)
- Bassin < ou = à 100 m² (DP)
- Bassin > à 100 m² (PC)
- Couverte > 1.80 M (PC)

FENÊTRE OU PORTE-FENÊTRE

- Création ou changement (DP)

CLIMATISATION OU POMPE À CHALEUR (DP)

LÉGENDE

- (DP) : Déclaration Préalable
- (PC) : Permis de Construire
- ABF : Architecte des Bâtiments de France
- PLUi : Plan Local d'Urbanisme intercommunal
- Zone U : Zone Urbaine

Projets de la collectivité



SÈVREMONT

Villes et Villages Fleuris Une 2^{ème} fleur pour Sèvremont

Depuis plusieurs années, la municipalité (élus et agents) œuvre pour embellir notre environnement, pour faire de Sèvremont un lieu où il fait bon vivre. C'est pourquoi, notre commune a souhaité s'inscrire dans le label national des Villes et des Villages Fleuris. Avec ce concours, nous nous engageons dans une démarche de progrès continu, qui nous a valu, en 2022, l'attribution de notre 1^{ère} fleur.

Lors de sa visite de contrôle qui s'est tenu le 6 juin 2025, le jury régional a pu apprécier la mise en œuvre du projet municipal autour de ce label en faveur du patrimoine végétal communal. Il a souligné le beau travail sur les fleurissements de printemps sur les entrées de bourg comme la création de massifs denses et généreux, la gestion environnementale globale avec en particulier les actions de désimperméabilisation des espaces bitumés, la qualité des espaces publics grâce à une gestion différenciée maîtrisée et des cimetières végétalisés remarquables. Le jury a également particulièrement apprécié l'entente et la collaboration efficace entre élus, techniciens et habitants.

C'est pourquoi lors de la remise des prix régionaux qui s'est tenu le 12 novembre à Nantes, le jury a attribué à la commune sa 2^{ème} fleur en l'encourageant à poursuivre ses efforts déjà notables. Il assigne de nouvelles pistes de progrès pour les années à venir comme la mise en œuvre d'actions conjointes avec les habitants dans le fleurissement, le complément des gammes végétales pour augmenter la durée de floraison de quelques massifs, la poursuite des efforts engagés sur la place de l'arbre et la conduite d'une réflexion sur la trame cyclable et les liaisons douces végétalisées entre les communes déléguées.

Cette reconnaissance témoigne du professionnalisme et de la passion de notre équipe "espaces verts", de sa rigueur dans les entretiens, de sa créativité dans les aménagements et du souci constant de valoriser le patrimoine naturel. Cette 2^{ème} fleur est aussi une valorisation régionale, départementale et locale de notre démarche écologique et citoyenne pour conforter la qualité de vie des habitants de Sèvremont. Elle symbolise notre engagement de conjuguer harmonieusement, au quotidien, urbanisme et nature. Elle nous invite à rester mobilisé et déterminé et à continuer d'embellir Sèvremont, pour le bonheur de tous nos administrés et visiteurs.

SAINT-MICHEL-MONT-MERCURE

Village d'enfants et d'adolescents

Le point sur les travaux

LE PROGRAMME

- 30 enfants et jeunes
- 5 maisons
- 20 éducateurs familiaux
- 1 maison administrative
- 1 appartement de semi-autonomie pour 2 jeunes + 1 accueil parents-enfants
- 5 chambres pour les éducateurs

AVANCÉES DU CHANTIER

Le chantier progresse bien : les maisons sont désormais montées et les enduits achevés. Les travaux à l'intérieur des maisons ont commencé avec la pose des sols PVC et carrelage.

Le planning est respecté, l'ouverture est toujours prévue à l'été 2026.

Les premiers échanges sur l'admission des enfants a débuté avec la direction enfance famille.

Les recrutements vont être lancés dès le début de l'année : une **réunion publique d'information**



© Julien SOUCHET - LUCEO FILMS

et de pré-recrutement est organisée le mercredi 21 janvier à 18h30 à la salle Les Lavandières, sur la commune déléguée de La Pommeraie-sur-Sèvre. Réunion ouverte à tous : présentation du projet d'accueil de type familial destiné aux enfants confiés en fratrie, du fonctionnement du futur Village, du métier d'Éducateur Familial, du rythme de travail en Village, des métiers de l'équipe cadre, administrative et technique. Il est fortement conseillé de s'inscrire à cette réunion, par courriel à inscription@actionenfance.org.

à noter !

Élections municipales

Les élections municipales auront lieu le dimanche 15 et le dimanche 22 mars.

Pour pouvoir voter à ces élections, vous pouvez vous inscrire sur les listes électorales jusqu'au 6 février 2026.

Liste des bureaux de vote de Sèvremont

- bureaux de vote 1 et 2 : Complexe sportif du Mont Mercure salle n°3 - La Flocellière,
- bureau de vote 3 : salle des fêtes - Saint-Michel-Mont-Mercure,
- bureau de vote 4 : foyer associatif - Saint-Michel-Mont-Mercure,
- bureau de vote 5 : mairie de La Pommeraie-sur-Sèvre,
- bureau de vote 6 : mairie de Les Châtelliers-Châteaumur.

En plus de votre carte électorale, vous devez impérativement présenter une pièce d'identité (carte nationale d'identité valide ou périmée depuis moins de 5 ans, passeport valide ou périmé depuis moins de 5 ans, carte vitale avec photographie, permis de conduire en cours de validité...). La carte électorale en vigueur est celle sur laquelle est apposé un QR code.

Absent(e) lors de ces élections ? Pensez à la procuration !

1- Récupérez auprès de la personne à qui vous donnez votre intention de vote, son numéro d'électeur et sa date de naissance ou ses données d'état civil et sa commune de vote

2- Faites votre demande de procuration en ligne sur <https://www.maprocuration.gouv.fr/>

3- Déplacez vous dans un commissariat de police ou une gendarmerie pour faire vérifier votre identité

4- Vous êtes informé(e) par courriel dès que votre procuration est acceptée

Si vous êtes détenteur d'une nouvelle carte d'identité au format carte bancaire et d'une identité certifiée, il est possible d'établir sa procuration sur la plateforme citée ci-dessus, sans passage au commissariat ou gendarmerie.



SÈVREMONT

Bâtiments et patrimoine

Retour sur les travaux 2025

PATRIMOINE

Pour la restauration du Donjon de Châteaumur et de l'Oratoire de Carmel à La Flocellière, les dossiers sont en cours pour les consultations des entreprises. À la suite des remises des offres, le conseil municipal attribuera les marchés en début d'année.

AUBERGE DU MONT MERCURE

En début d'année 2025, des travaux importants ont été réalisés à l'Auberge (propriété de la commune) pour la mise aux normes des installations. Les points suivants ont été traités :

- L'accessibilité, par des aménagements intérieurs et extérieurs (toilettes, rampes d'accès).
- La sécurité, par une mise aux normes des installations électriques et la mise en place d'issues de secours.
- La rénovation thermique, par l'isolation de la toiture et des murs extérieurs.
- L'amélioration énergétique, avec le changement de la chaudière fuel par des pompes à chaleur et la mise en place d'une centrale de traitement d'air.
- L'esthétique a aussi été revue pour la partie extérieure avec le ravalement de façade et le changement des volets.

Les exploitants ont profité de cette période pour refaire la décoration intérieure.

TRAVAUX

Couverture. La salle du conseil de la mairie de La Pommeraie-sur-Sèvre, le restaurant scolaire de La Pommeraie-sur-Sèvre et la salle des fêtes de Saint-Michel-Mont-Mercure ont fait l'objet d'un changement total de leurs couvertures.

Complexe sportif du Mont Mercure. Des travaux de peinture et de mise aux normes accessibilité ont été réalisés aux vestiaires et toilettes des salles n° 2 et 3. Des aménagements pour le rangement des équipements sportifs ont été mis en place en salle n° 1.

Mairie de La Flocellière. La chaudière gaz a été remplacée par une chaudière à pellets.

Église de Saint-Michel-Mont-Mercure. Des aménagements sécuritaires ont été mis en place pour un meilleur accès au clocher avec une main courante et un éclairage adapté.

Micro-crèche Bidibulle. L'aménagement du garage en bureau et local lingerie a été confié à des entreprises locales. Les travaux seront réalisés en début d'année.

Mairie de La Pommeraie-sur-Sèvre. Un local a été aménagé pour le relais paroissial.

En complément de ces divers travaux, de nombreuses autres interventions sont réalisées au quotidien pour la maintenance et la conformité des installations. Ces prestations sont confiées à des artisans locaux ou assurées par nos agents des services techniques.



Une lettre d'informations chaque semaine dans votre boîte à lettres électronique

*inscrivez-
vous !*

Depuis septembre 2020, la mairie de Sèvremont envoie chaque jeudi des informations pratiques et succinctes, par courriel, à toutes celles et tous ceux qui en font la demande.

Actuellement, plus de 1 000 personnes la reçoivent : pourquoi pas vous ? Il suffit de vous inscrire en renseignant votre adresse électronique sur le site Internet de la mairie, à l'adresse suivante : www.sevremont.fr/lettre-informations-hebdomadaire.

SÈVREMONT

Lotissements

Point sur les parcelles disponibles

Saint-Michel-Mont-Mercure

Lotissement "Les Versennes 2" : 21 parcelles - 18 options posées (cf. plan ci-contre)

La Flocellière

Lotissement Le Bessec : 8 parcelles - 3 parcelles restent à vendre

Les Châtelliers-Châteaumur

- **Lotissement extension du bois** : 16 parcelles – 2 parcelles restent à vendre, dont 1 option
- **Lotissement Le Bois 3** : acquisitions des terrains en cours

La Pommeraie-sur-Sèvre

- **Rue de la Vigne** : 1 parcelle en location-accession
- Acquisitions foncières réalisées pour un futur lotissement



Aménagements de sécurité

Depuis son acquisition en avril 2025, le radar pédagogique a été installé sur 7 sites où la vitesse est limitée à 50 km/h.

Parmi eux, on constate globalement un respect de la vitesse maximale autorisée sur 3 sites :

- rue des Collines à La Pommeraie-sur-Sèvre,
- Grand'Rue à Les Châtelliers-Châteaumur
- rue des Tilleuls à Saint-Michel-Mont-Mercure.

Sur les 4 autres lieux, la vitesse moyenne est plus élevée que celle autorisée :

- La Girauderie / Saint-Michel-Mont-Mercure : 60 km/h,
- L'Épaul / Saint-Michel-Mont-Mercure : 55 km/h,
- Rue des Olivettes / La Flocellière : 55 km/h,
- Rue des Lavandières / La Pommeraie-sur-Sèvre : 53 km/h.

Un dispositif de ralentissement a été installé fin décembre à La Girauderie, sur la commune déléguée de Saint-Michel-Mont-Mercure, pour une période de test. La vitesse est limitée à 30 km/h sur ce tronçon.

Entretien des espaces verts

Rejoignez l'équipe de bénévoles !

Sur Sèvremont, une douzaine de bénévoles prête régulièrement main forte aux agents communaux des espaces verts. Le groupe de Saint-Michel-Mont-Mercure témoigne :

"Tous les ans depuis quelques années, 2 groupes de bénévoles se retrouvent pour le nettoyage du cimetière et des alentours de l'église. À partir du mois de mai et jusqu'à La Toussaint, les 2 équipes se relaient tous les 15 jours avec les employés communaux de 9h à 11h30. Les réflexions que l'on entend nous rendent fiers de notre travail et nous incitent à continuer."

Vous souhaitez, vous aussi, participer bénévolement à l'embellissement de notre cadre de vie, quelques heures par mois, sur l'une des 4 communes déléguées ? Contactez la mairie : 02 51 57 22 19 - contact@sevremont.fr



Seniors aînés

LA POMMERAIE-SUR-SÈVRE

Résidence autonomie "Les Nénuphars"

Bien que l'automne raccourcisse l'ensoleillement de nos journées, il n'en retire pas pour autant le dynamisme de nos activités, en voici un bref résumé.

SEPTEMBRE 2025

2 septembre - Partage d'une journée avec nos amis de l'Ehpad de La Flocellière : nous en avons profité pour découvrir les nouveaux locaux.

23 septembre - Visite de la ferme de La Bretonnière : outils et engins agricoles, école d'autrefois, objets ménagers. Toujours un plaisir de partager nos souvenirs de l'ancien temps.



Visite de la ferme de La Bretonnière

Participation au Marché de Noël de La Pommeraie-sur-Sèvre



OCTOBRE 2025

1^{er} octobre - Petit Bal d'Automne, animé par Nadine et son accordéon ! Un après-midi très dynamique qui rassemblait les Marpas du territoire et l'Ehpad de La Flocellière : 80 danseurs réunis.

4 octobre - Pique-nique des familles

17 octobre - 1^{ère} édition de la veillée intergénérationnelle : soirée animée de contes et d'histoires d'autrefois où se sont rassemblés enfants et résidents pour un temps d'échange qui nous a fait remonter dans le temps, sans oublier les tartines de chocolat et gaufres maison !

21 octobre - Spectacle de la Boîte à Talents mené cette année sur le thème "D'hier à aujourd'hui, le choc des générations", illustré par des mises en scène sur la vie du quotidien. Nous avons joué les acteurs sur le thème de "La cuisine au cochon : de la fressure à Fleury Michon" et "Du bal de village au concert de rock".

NOVEMBRE 2025

12 novembre - Échange avec les enfants de la classe de CE1/CE2 sur une activité cuisine : soupe à la butternut, gâteaux aux carottes ou aux pommes... Après la réalisation, nous nous sommes retrouvés pour une dégustation inédite.

16 novembre - Succès de notre Grand Loto des associations des 4 Marpas, qui a rassemblé 300 personnes.

29 novembre - Nous avons participé pour la première fois au Marché de Noël de La Pommeraie-sur-Sèvre, où nos confitures maison ont été proposées au public. Un grand succès, notamment grâce aux talents de nos vendeurs.

Les résidents et bénévoles de l'association Plaisirs du Temps vous souhaitent une très belle année 2026, qui sera riche d'événements et d'échanges.

Distribution des almanachs aux Sèvremontains de plus de 75 ans

Les Châtelliers-Châteaumur
Jeudi 15 janvier de 15h30 à 17h30
Salle Châteaumur

La Flocellière
Jeudi 15 janvier de 14h à 18h
Mairie - salle du Conseil

La Pommeraie-sur-Sèvre
Jeudi 15 janvier de 14h à 18h
Mairie - salle du Conseil

Saint-Michel-Mont-Mercure
Jeudi 22 janvier de 14h à 18h
Mairie - salle du Conseil



LA FLOCELLIÈRE

Ehpad Notre-Dame de Lorette

La vie à l'Ehpad

Retour sur les événements marquants de la fin de l'année 2025.

Le mois d'octobre a débuté en beauté avec la Fête de l'Ehpad, un événement incontournable qui a rassemblé résidents, familles, bénévoles et personnel dans une ambiance joyeuse et festive. Après le repas, le duo "Les Mariluce" a animé l'après-midi avec des morceaux entraînants, incitant tout le monde à chanter et à danser. Cette journée a été un véritable succès, avec une belle participation des familles qui ont répondu présentes. Les résidents ont également été invités à participer à un bal à La Pommerais-sur-Sèvre, organisé avec les résidences autonomes du Pays de Pouzauges. Cette sortie a permis de partager un après-midi de danse et de rires, renforçant les liens entre les résidents des différentes structures. Ce fut une première pour nos résidents, une sortie à la Vinoterie pour une dégustation de vin, accompagnée d'un goûter convivial. L'Ehpad a également accueilli, pour un après-midi, une boutique éphémère, en partenariat avec le magasin "Actu'elle Alice" de Cerizay. Les résidents ont eu l'opportunité de participer à un défilé de mode, un moment de fierté et de mise en valeur pour eux. En tant que mannequins d'un jour, ils ont présenté les dernières tendances avec enthousiasme. Les résidents ont pris part à l'après-midi "Boîte à Talents", un événement organisé par les animatrices des Ehpad et les directrices des résidences autonomes du Pays de Pouzauges et de Saint-Prouant. Cette manifestation est le fruit d'une collaboration étroite entre ces établissements et Familles Rurales, qui ont permis de proposer un spectacle sur le thème "D'hier à aujourd'hui : le choc des générations". Au cours de cet événement, les résidents ont été les véritables acteurs, certains sur scène, d'autres via des vidéos. Un autre événement marquant d'octobre a été la marche pour Octobre Rose, organisée par les animatrices de l'Ehpad en soutien à la lutte contre le cancer du sein. Cette belle initiative a rassemblé 85 participants, comprenant résidents, familles, bénévoles et membres du personnel, dans un élan de solidarité et de soutien. Une cagnotte était mise à disposition des participants et les fonds récoltés ont été reversés à la Ligue contre le Cancer de La Roche-sur-Yon.



Pendant les vacances scolaires, un après-midi loto des contes a été organisé avec les enfants du centre de loisirs de La Flocellière, offrant un moment magique de partage entre générations. Pour clôturer le mois d'octobre en beauté, un concert du duo "Bocamusique" a été organisé afin de célébrer les anniversaires des résidents nés en octobre.

Le mois de novembre a débuté avec une journée à thème sur le Pérou, qui a transporté les résidents vers des horizons lointains. Les cuisiniers de l'Ehpad ont préparé un repas typique de ce pays, et l'après-midi, les animatrices ont projeté un documentaire. Ce fut une journée pleine de découvertes. Les clubs des aînés de Saint-Michel-Mont-Mercure et de La Flocellière ont passé deux après-midis de jeux avec les résidents, offrant ainsi de précieux moments de rencontre et de partage. Les anniversaires de novembre ont été célébrés avec "Les Joyeux Quadrilles", un groupe folklorique qui a fait danser et chanter les résidents et leurs familles.

Le mois de décembre a commencé par une sortie au marché de Noël de l'Ehpad de Le Boupère, où les résidents ont pu savourer la magie de Noël. Ce fut un moment de partage agréable, avant de se plonger pleinement dans les festivités. Certains résidents, accompagnés de plusieurs membres du personnel, ont eu le plaisir de découvrir les illuminations de Noël dans la ville de Les Herbiers. Ce fut l'occasion pour eux de faire quelques achats de décorations de Noël. L'après-midi s'est clôturé par un délicieux goûter. Pour marquer cette période de fêtes de fin d'année, si précieuse pour nos résidents, plusieurs après-midis ont été animés par des chorales, dont celle de Saint-Prouant et la chorale Cériidièse de Cerizay, ainsi que par Bernard BAUSSAY, qui est venu jouer des chants de Noël au cor de chasse, apportant une belle touche musicale aux journées de nos aînés. Le 23 décembre, un loto de Noël a été organisé avec les enfants du parcours du civisme, un moment de divertissement et de partage, qui a permis à chacun de vivre la magie de Noël de manière ludique et intergénérationnelle. Le 24 décembre, la messe de Noël a réuni les résidents, avant de partager un goûter de Noël. Pendant cette période festive, les cuisiniers ont mis les petits plats dans les grands, en préparant des menus raffinés et festifs, avec des mets savoureux tels que des fruits de mer, du foie gras, des bûches de Noël et bien d'autres délices, afin de célébrer ensemble les fêtes de fin d'année. Enfin, le 30 décembre, les anniversaires du mois de décembre ont été célébrés avec Patrice JOURNIER accordéoniste, offrant aux résidents un dernier moment musical pour clore l'année en beauté.

Les derniers mois ont été marqués par une véritable effervescence d'activités à l'Ehpad. Chaque événement, qu'il soit festif, culturel ou intergénérationnel, a contribué à maintenir un environnement dynamique et convivial.



Jeunesse

LA FLOCELLIÈRE

École Jacques-Bereau

Une année 2025/2026 riche en projets.

De septembre à décembre 2025, les élèves de CP/CE ont eu des interventions en éveil musical et les élèves de CM ont travaillé le rythme. Grâce au passeport du civisme, les CM2 ont pu visiter la déchèterie et participer à des ateliers de "L'outil en main". Les enfants de CP/CE/CM ont aussi eu des interventions "Prévention routière" avec la Communauté de communes du Pays de Pouzauges. Tous les élèves de l'école sont également engagés dans le projet de la médiathèque sur la peur et les monstres.

En fin d'année 2025, les enfants ont fait une journée "Ateliers cuisine" multi-âges en vue des ventes du marché de Noël au Château et ils ont assisté à un spectacle de cirque offert par l'association des parents d'élèves "Le Public pour tous". La classe de PS/MS a réalisé des ateliers de bricolage avec les enfants de la micro-crèche Bidibulle afin de travailler autour de l'entraide.

Cette année, la classe de CE1/CE2 est engagée dans un programme d'éducation à l'environnement : "impacts de nos pratiques de consommation sur la planète". Les élèves auront 4 séances sur ce thème : changement climatique, empreinte environnementale, rencontre avec un maraîcher et mise en place d'actions concrètes à l'école autour de l'alimentation.

Un autre beau projet sera autour d'Anita CONTI, 1^{ère} femme océanographe française. Nous suivrons l'expédition de 4 femmes vendéennes que nous avons rencontrées en novembre et qui partiront sur le bateau "La Rêveuse" de mars à septembre 2026. Nous suivrons leur voyage afin de sensibiliser les plus jeunes aux enjeux maritimes et environnementaux. Notre thème d'année est le respect. En période 4, nous allons sensibiliser les élèves au handicap et les préparer à une course solidaire pour l'association "Les Petits Pas de Justine".

Tout au long de l'année, les élèves de PS/MS sont sur un projet artistique "Ballades sensibles, traces artistiques".

Nos portes ouvertes ont eu lieu le 9 janvier, si vous n'avez pas pu y participer et que vous souhaitez avoir des renseignements, n'hésitez pas à nous contacter.

02 51 61 27 80 - ce.0851588P@ac-nantes.fr



Dans chaque *Ballade Sèvremontaine*, nous laissons les enfants s'exprimer sur un thème différent. Pour ce numéro, les enfants de MONCHAPO ont évoqué la période de Noël, remplie de rires, de décorations et de petites surprises quotidiennes !

Qu'est-ce que tu préfères à l'accueil périscolaire ?

Les décorations sur les vitres, qui sont très jolies
Le lutin, qui est vraiment drôle
Écouter les musiques le soir
Le calendrier de l'Avent

Parmi les bêtises du lutin, laquelle t'a le plus amusée ?

Quand il a déroulé le papier toilette
Quand il a volé le chocolat
Quand il s'est roulé dans la farine

Quelles activités as-tu le plus aimées ?

Fabriquer les lanternes de Noël
Décorer le sapin

Quelles décorations de Noël préfères-tu ?

La famille de pain d'épices
Le sapin de Noël

Quel cadeau aimerais-tu recevoir à l'accueil de loisirs ?

Une poupée pour lui faire les ongles
Un garage pour voitures
Des figurines Minecraft
Des jeux Pat' Patrouille
Le jeu Croque Carotte



Ambre, Emy R., Martin, Kilian, Naëlle, Talia, Emy P.

SAINT-MICHEL-MONT-MERCURE

Familles Rurales

Ce sont 11 bénévoles qui s'engagent et consacrent du temps au développement d'actions aux services de la population.

ACCUEIL DE LOISIRS "LES P'TITES FRIMOUSES"

Il accueille les enfants de 3 à 15 ans et propose aux familles un accueil périscolaire et un accueil extrascolaire (mercredi, petites vacances, grandes vacances, camps). Les objectifs principaux, que l'équipe se fixe chaque année, sont de répondre le mieux possible aux besoins des familles en terme d'accueil autour du temps scolaire et des vacances, de favoriser l'épanouissement, l'éveil, l'autonomie et le respect de chaque enfant, de développer la mixité sociale et la socialisation.

enfancejeunesse.stmichel@gmail.com

PATAPON - LIEU D'ACCUEIL ENFANTS PARENTS

Il accueille les enfants de la naissance à 6 ans accompagnés d'un (ou plusieurs) adulte(s) responsable(s) (parents, grands-parents...) mais aussi les futurs parents. Accompagner les jeunes enfants avec leur(s) parent(s) afin de favoriser leur relation et les aider à se séparer progressivement, telle est la mission principale du LAEP "Patapon". Pour ce faire, le LAEP offre un espace collectif hors de la maison où chacun découvre d'autres enfants et adultes, ainsi que des supports ludiques adaptés. Basé sur la parole et l'échange, il permet aux parents de prendre confiance dans leur rôle et aux enfants de s'acclimater en douceur à la société. Il est également le lieu du plaisir et de l'éveil de l'enfant. Disponibles pour tous, Sylvie et Céline, les accueillantes, garantissent le cadre du lieu et le respect de chacun.

02 51 57 46 73

famillesruralesstmichel@orange.fr
www.famillesrurales.org/st-michel-mt-mercure-commune-sevremont



Le LAEP vise à renforcer le lien familial et le lien social tant pour l'enfant que pour le parent. Patapon est ouvert en itinérance :

- le lundi et jeudi de 9h à 11h30 à l'Accueil de Loisirs, 5 rue de l'École à Sèvremont,
- le mercredi de 9h à 11h30 à l'Espace de Vie Sociale Centre des Remparts, 6 rue Fortuné Parenteau à Pouzauges.

Fermeture : périodes de vacances scolaires.

Public : toutes les familles des communes du Pays de Pouzauges, mais aussi celles des communes avoisinantes ayant des enfants de moins de 6 ans ou attendant un bébé.

FOYER DES JEUNES

Vous êtes né(e) en 2012, vous pouvez désormais prendre une carte "Jeunes action" auprès de l'association afin de profiter du foyer des jeunes et de rejoindre une équipe dynamique qui participe à la vie de la commune (participation aux séances de variété, au Téléthon, mise en place de vente de viennoiseries, organisation d'une disco...). Alors n'hésitez pas et venez nous rejoindre !

TRANSPORT SCOLAIRE

L'association agit avec le groupement de la Communauté de Communes pour organiser les circuits actuels et le maintien des accompagnatrices dans les cars. Les inscriptions se font directement sur le site Aleop de la Région des Pays de la Loire. Vous pouvez contacter Amélie GALLARD, coordinatrice au Pôle associatif - 12, rue du vieux château à Pouzauges : 02 51 64 72 27 / 07 77 60 03 41 - tspp.fr@gmail.com.

LA FLOCELLIÈRE

Familles Rurales - Les P'tits Pouces

Les P'tits Pouces, accompagnés par leurs ass mat, ont marché pour "Octobre rose" le vendredi 3 octobre. Un joli parcours, départ de la périscolaire, direction la place du Commerce et arrêt à l'Ehpad Notre-Dame de Lorette pour faire un coucou aux résidents. Nouvel arrêt à l'école Saint-Joseph pour prendre une jolie photo devant l'arc-en-ciel et

retrouver, pour certains enfants, leurs grands frères ou grandes sœurs. Le temps a été de la partie puisque les gouttes ne sont arrivées qu'après notre balade.

Les matinées suivantes ont été bien animées par "jouons avec les cartons". Quel plaisir de se cacher ou de s'y installer confortablement. Nos petits créateurs ont pu faire travailler leurs petits doigts avec le Playmais et transvaser la semoule. En décembre, on s'est tous retrouvés autour d'une table à l'Ehpad avec les résidents pour déguiser notre tête de Père Noël, coloriage, collage de coton et bon moment de partage.

Les P'tits Pouces vous souhaitent une bonne et heureuse année 2026.



SAINT-MICHEL-MONT-MERCURE

École Sainte-Anne

Le vendredi 7 novembre avait lieu l'assemblée générale de l'Apel et de l'Ogec de l'école, l'occasion de revenir sur l'année écoulée, de présenter les projets à venir... et surtout de remercier chaleureusement plusieurs bénévoles qui ont décidé de passer le relais après de nombreuses années d'engagement.

Pour l'Ogec, il s'agit de Vincent BROSSET, Jérôme CORNUAUD et Johann MOREAU, bénévoles dont l'implication a largement contribué à la vie et au développement de l'école. Jérôme, engagé depuis 7 ans au sein de la commission travaux, retient avant tout des moments de solidarité, de partage et de convivialité avec l'équipe. Johann, membre des commissions fêtes et travaux, évoque de **"belles rencontres devenues de vraies amitiés"** et recommande l'aventure à tous ceux qui souhaitent s'intégrer dans la commune... même s'il avoue n'avoir jamais lu un compte-rendu de réunion ! Vincent, bénévole depuis 2017, vice-président et membre de la commission travaux, se souvient d'une **"très belle cohésion d'équipe"**, des pique-niques de l'Ogec après la kermesse, mais surtout du chantier de réhabilitation de l'école : un projet intense et un peu stressant, mené avec succès grâce à une équipe motivée.



De gauche à droite : Vincent BROSSET, Jérôme CORNUAUD et Johann MOREAU

L'Apel a également salué le départ de 2 membres investis de longue date : Mathieu JAUZELON, engagé pendant 8 ans et Karen RETAILLEAU, bénévole depuis 6 ans. Un grand merci à eux pour leur participation active à la vie de l'école et aux nombreuses actions menées ces dernières années.

L'assemblée générale a permis de présenter les actions prévues pour l'année en cours, notamment la végétalisation des cours et la mise en place d'un nouveau marquage au sol, pensées pour améliorer les espaces de jeux des enfants. Ces projets s'inscrivent dans la continuité des aménagements réalisés jusqu'ici et ont pour objectif de rendre l'école encore plus accueillante et agréable.

Dates à retenir : vide-grenier le dimanche 12 avril et kermesse le samedi 20 juin.

LA POMMERAIE-SUR-SÈVRE

École Les 3 Ponts



Dans le cadre d'une année en or, les élèves vivent des journées sans nuage tous les 15 jours et des journées sans cartable une fois par période. C'est l'occasion de travailler les notions de respect, d'entraide, d'empathie... et de venir garnir, au fil des actions menées, notre arbre de feuilles dorées (cf. photo). Vous êtes d'ailleurs tous conviés à nos portes ouvertes le vendredi 23 janvier de 16h30 à 19h30, qui seront l'occasion de découvrir notre

beau projet au travers des visites de classes. Quant à nos 2 associations de parents d'élèves, l'Ogec et l'Apel, elles ne manquent pas d'imagination et d'énergie pour organiser des manifestations.

Après un mois de décembre riche en émotions, notre communauté a déjà profité de 2 grands rendez-vous festifs : le marché de Noël, qui a été un franc succès avec confections des enfants et gourmandises, et

la fête de Noël de l'école, où petits et grands ont partagé chants et moments conviviaux.

Mais l'année ne fait que commencer ! Le prochain événement attendu est une vente de viennoiseries au mois de février suivi du bal costumé du 7 mars. Une occasion unique de laisser libre cours à la créativité, d'enfiler des costumes originaux et de célébrer ensemble dans une ambiance joyeuse et colorée. Mars verra le retour de la benne à papiers et en avril, à l'occasion de Pâques, une activité originale sera proposée : la réalisation d'un escape game entre écoliers et résidents de la Marpa. Les participants devront résoudre des énigmes, relever des défis et coopérer. Une manière ludique de célébrer Pâques tout en stimulant l'esprit d'équipe et la créativité. Une vente de bières interviendra en mai et l'année se clôturera en beauté le samedi 13 juin où l'école vous attend nombreux. Ces rendez-vous festifs rythment la vie de l'école et offrent à chacun des moments de partage, de joie et de découverte.

N'hésitez pas à nous rejoindre dans l'un des deux bureaux ou vous mobiliser sur une seule manifestation. Tout le monde est le bienvenu !

Samedi 13 juin	École Les 3 Ponts La Pommeraie-sur-Sèvre La Pommeraie-sur-Sèvre - Salle Les Lavandières
Samedi 13 juin	École Jacques-Bereau La Flocellière La Flocellière - Complexe sportif du Mont Mercure
Samedi 20 juin	École Sainte-Anne Saint-Michel-Mont-Mercure La Flocellière - Complexe sportif du Mont Mercure
Dimanche 21 juin	École Saint-Joseph La Flocellière La Flocellière - Complexe sportif du Mont Mercure
Dimanche 28 juin	École Saint-Joseph Les Châtelliers-Châteaumur Les Châtelliers-Châteaumur - Salle de sports

FÊTES DE FIN D'ANNÉE DES ÉCOLES

LES CHÂTELLIERS-CHÂTEAUMUR

École Saint-Joseph

Inscrit dans le projet pédagogique de notre école, le projet de renaturation de la cour a connu un temps fort lundi 10 novembre. Dorian RAIMBAULT, éducateur environnement au CPIE (Maison de la Vie Rurale) est venu sensibiliser les enfants de CP-CE1 et CE2-CM au réchauffement climatique. Après avoir étudié l'effet de serre, les enfants ont réfléchi aux aménagements de la cour d'école permettant de favoriser le bien-être à l'école, la biodiversité et le cycle de l'eau. À l'issue de cette séance, les CE2-CM sont allés présenter le projet aux enfants de la classe de maternelle, pour qu'ils puissent à leur tour prendre part au projet. Samedi 22 novembre, ce fut au tour des parents, motivés par le projet, de se réunir autour de Blandine DESNOUHES, de la Maison de la Vie Rurale, et aux côtés de l'équipe enseignante, pour réfléchir aux aménagements à apporter à la cour de récréation au regard des propositions faites par les



enfants. Les plans arrêtés ont ensuite été présentés lors de l'assemblée générale de l'Ogec et de l'Apel du 4 décembre. Les premiers travaux prévus pendant les vacances de février permettront l'aménagement des premiers espaces. Certaines plantations devront attendre l'automne prochain pour bénéficier d'une saison plus propice. D'ici quelques mois, les enfants profiteront ainsi de nouveaux espaces de jeux et d'une cour plus verte, plus arborée.

LA FLOCELLIÈRE

École Saint-Joseph

Meilleurs vœux ! L'équipe éducative de l'école, l'Ogec et l'Apel adressent à l'ensemble des familles, des enfants et des partenaires de l'école leurs vœux les plus chaleureux pour cette nouvelle année : qu'elle soit porteuse d'élan, de projets enthousiasmants, de réussites collectives et personnelles, et qu'elle permette à chacun de s'épanouir pleinement au sein de notre communauté éducative.

Retour sur la fin d'année 2025 - Apel & Ogec

Soirée portes ouvertes : les élèves avaient préparé diverses créations, témoignant de leur créativité et de l'investissement de toute l'équipe enseignante. Cette soirée placée sous le signe du partage s'est achevée dans une ambiance conviviale autour des délicieuses pizzas de la boulangerie RAVEAU, un soutien fidèle et apprécié.

Les matinées travaux sont un rendez-vous essentiel pour l'entretien et l'embellissement de l'école. Parents, membres de l'Ogec et de l'Apel et amis de l'école sont venus nombreux pour repeindre, réparer, nettoyer et réorganiser certains espaces. Grâce à cet investissement collectif, les élèves évoluent dans un cadre toujours plus agréable et sécurisé. L'Ogec remercie chaleureusement toutes les personnes qui ont donné de leur temps et de leur énergie.

Jus de pomme : encore une fois un beau succès, 1 500l ont été pressés cette année. Ce RDV très attendu permet de soutenir directement les projets pédagogiques de l'école grâce aux bénéfices générés.

Retour sur le 1^{er} trimestre - Équipe éducative

Chaque fin de semaine, les élèves de PS-MS-GS quittent la classe pour vivre "l'école dehors". Ces séances en pleine nature offrent une autre manière d'apprendre : mandalas avec éléments naturels, manipulation de matériaux trouvés sur place, exploration sensorielle, jeux collaboratifs... Ces expériences développent la curiosité, l'autonomie et renforcent le lien avec l'environnement.

Les classes de CP, CE et CM2 ont suivi leur cycle piscine, apprentissage essentiel pour développer l'aisance dans l'eau, la confiance en soi et les compétences sportives. Les élèves ont progressé, à leur rythme, dans un cadre sécurisant et encourageant.

Les élèves de CE2 à CM2 ont participé à une séance de théâtre forum sur le harcèlement scolaire (cf. p.35). Un moment fort et nécessaire, qui s'inscrit pleinement dans l'éducation au respect et à la bienveillance.

Le séjour des CM1-CM2 à Quiberon reste un moment fort du début d'année. Entre la découverte de la forêt de Brocéliande et de ses légendes, l'initiation au char à voile et la pêche à pied, les enfants ont vécu 3 jours riches en découvertes, en émotions et en apprentissages. Ce voyage a permis de renforcer la cohésion et d'ouvrir les élèves à de nouveaux horizons.

Les 1^{ères} célébrations en éveil à la foi, organisées à La Toussaint et Noël, ont permis aux enfants de se rassembler, de réfléchir et de partager des moments symboliques autour de valeurs humaines et chrétiennes.

Projets en cours : l'Arc-en-ciel du respect

Le thème de l'année prend progressivement forme à travers différentes actions. De nouveaux projets mobilisent déjà l'équipe éducative : le banc des copains (lieu symbolique pour encourager l'entraide et lutter contre l'isolement), la végétalisation de la cour (pour apporter davantage de nature, créer des zones ombragées et favoriser le bien-être quotidien). Les bonnes volontés sont les bienvenues : parents, grands-parents, amis de l'école, n'hésitez pas à proposer votre aide pour soutenir ces projets enthousiasmants.

Prochains RDV importants :

- Matinées travaux : samedi 17 janvier, 14 mars, 30 mai, 4 juillet,
- Randonnée : dimanche 29 mars,
- Kermesse : 21 juin.

Acteurs économiques



LA FLOCELLIÈRE

Kaam Truck

Vente de pizzas à emporter

Gislain vous propose de venir à la découverte de son incroyable Kaam Truck, chaque mercredi soir, rue du Puy Lambert.

Vous êtes fan de pizzas et de Kaamelott alors c'est le bonheur agrémenté à la sauce Arthur et ses inénarrables Chevaliers de la Table Ronde. Ce camion pizza est aussi réjouissant que les potions de Merlin sont enchanteresses. Alors quand vous voyez cet insolite camion, arrêtez-vous, profitez de quelques extraits de Kaamelott en attendant que le chef vous prépare votre commande, avec une pâte maison fine et délicate, pour une pizza généreuse et fondante. "Je voulais une originalité qui me démarque. J'ai toujours baigné dans cette incroyable série de la



food-truck

légende arthurienne décalée et où chaque réplique fait mouche. Alors je n'ai pas hésité longtemps. Tout est assorti, décor, typologie...". La carte aussi, n'échappe pas à la règle : vous trouverez ainsi les pizzas *La Reine Guenièvre, La Kadoc, La Karadoc, La Perceval, L'Arthur* (évidemment)... Sans oublier *La Merlin du mois*.

**06 85 47 89 34 - kaamtruck.foxorders.fr
kaamtruck@hotmail.com**

LA POMMERAIE-SUR-SÈVRE

R&G Conciergerie

Gestion de meublés touristiques

L'entreprise accompagne les propriétaires de gîtes et meublés touristiques dans la gestion complète de leurs locations.

Créée par 2 frères, Rémi et Grégory, l'entreprise met son savoir-faire au service des hébergeurs souhaitant déléguer sereinement la gestion de leurs biens, tout en offrant une expérience de qualité aux voyageurs. R&G Conciergerie s'occupe de tout : création et suivi des annonces (Airbnb, Booking, Abritel...), communication avec les voyageurs, accueil, ménage, blanchisserie et fourniture des draps et consommables. L'objectif est simple : optimiser le remplissage et la rentabilité des hébergements, tout en maintenant un haut niveau de confort et de satisfaction client. Présente sur tout le secteur de Sèvremont et ses alentours, l'équipe intervient avec proximité, rigueur et réactivité tout au long de l'année.

tourisme



R&G PROPRETÉ
Conciergerie et Nettoyage

**02 55 99 56 16 - www.rg-conciergerie.fr
contact@rg-proprete-conciergerie.com**

SAINT-MICHEL-MONT-MERCURE

La Bulle de Léna

Léna OUVRARD est esthéticienne à domicile

beauté et bien-être



Titulaire d'un bac pro esthétique, Léna se déplace à votre domicile pour vous permettre de prendre soin de vous.

Après avoir exercé pendant plusieurs années en institut, Léna a choisi de créer son entreprise d'esthétique à domicile : "La Bulle de Léna". Elle propose aux particuliers de Sèvremont et des alentours (25 km autour de Saint-Michel-Mont-Mercure) des soins visages de 30 minutes à 1h, des soins du corps de 20 minutes à 1h30, des prestations "Beauté du regard" (rehaussement de cils et teinture de sourcils) et des épilations à la cire. Elle se déplace à votre domicile avec tout le matériel nécessaire, ou reçoit le samedi sur rendez-vous à l'espace Baobab, 6 rue Sainte-Anne.

**07 50 21 84 53 - lenuouvrard09@gmail.com
la-bulle-de-lena.my.canva.site
f LabulledeLéna**

SAINT-MICHEL-MONT-MERCURE

Modema Agri

Vente et réparation de machines et équipements mécaniques

Large choix de tracteurs et matériels agricoles, robots de traite, solutions pour l'élevage, pièces détachées et accessoires... Modema Agri met son expertise et son réseau de proximité au service des exploitations.

UN PEU D'HISTOIRE

L'entreprise Modema Agri, née dans les Mauges en 1930, vend et répare du matériel agricole. Dans les années 70, elle crée un département élevage. En 2017, elle reprend les établissements MAV (Matériel Agricole Vendéen) qui détiennent 5 agences dans le département, dont l'une est basée à Saint-Michel-Mont-Mercure. Aujourd'hui, l'entreprise compte 240 collaborateurs et 16 agences réparties en Vendée, Loire-Atlantique, Maine-et-Loire et le sud de l'Ille-et-Vilaine, spécialisées dans le domaine agricole et/ou pour l'élevage.

L'AGENCE DE SÈVREMONT

La structure, basée dans la zone de L'Épau, est spécialisée uniquement sur la partie agricole. Elle emploie 3 mécaniciens, une commerciale et un chauffeur démonstrateur (qui travaille également pour d'autres agences en Vendée). C'est l'une des plus petites agences du groupe. Un partenaire à taille humaine qui permet de cultiver une véritable relation de confiance avec ses clients.

L'équipe de 5 professionnels vend des engins et

comagri@modema.fr - www.modema.fr



prestataire agricole

du matériel neuf (concessionnaire Massey Ferguson) ou d'occasion (débroussailleuses, semoirs, charrues, épandeurs...) aux professionnels : exploitants agricoles, collectivités, paysagistes... Elle assure également la réparation du matériel, la plupart du temps sur le site de l'exploitant, ou au sein de ses locaux quand la panne est trop importante.

Si vous êtes mécanicien agricole ou apprenti en mécanique agricole, vous êtes le/la bienvenu(e) au sein de l'équipe de Sèvremont : contactez-les !



LA FLOCELLIÈRE

Tiffany ROIRAND

Accompagnante éducative et sociale pour les personnes âgées ou en situation de handicap

Après 9 années d'expérience en établissements tels que Marpa, Ehpap, foyers de vie et foyers d'accueil médicalisés, Tiffany a fait le choix de devenir indépendante afin de proposer un accompagnement personnalisé.

Titulaire du diplôme d'Accompagnant Éducatif et Social (AES), Tiffany propose un soutien sur mesure, adapté aux besoins spécifiques des plus fragiles :

- Aide à la réalisation des soins d'hygiène corporelle : accompagnement à la douche, à la toilette, aux transferts (avec ou sans matériel), aide à l'habillage ;
- Aide et accompagnement dans les tâches de la vie quotidienne : préparation des repas, courses, ménage... ;
- Relais des aidants : remplacement de l'aidant de manière ponctuelle ou régulière ;
- Activités de loisirs à l'extérieur ou au domicile : lecture du journal, jeux de société, pâtisserie, bricolage, balade, sortie au cinéma ou à la bibliothèque... ;
- Soutien à l'autonomie, aide à la communication non verbale, Makaton (communication alternative qui utilise un vocabulaire gestuel et des symboles graphiques).

Elle se déplace à une vingtaine de kilomètres autour de Sèvremont. Elle dispose de créneaux libres le lundi, le mardi et le jeudi de 7h à 14h, le vendredi de 7h à 11h. En tant que service à la personne, il est possible de la rémunérer en Chèque Emploi Service Universel (Cesu).

06 85 67 50 02 – roirand.tiffany@orange.fr

service à la personne

Agenda



Les marchés

Saint-Michel-Mont-Mercure
le mardi de 16h30 à 19h30

La Flocellière
le dimanche de 9h à 12h30

janvier

JANVIER

- Samedi 17 janvier** **Concours annuel du club de palet fonte** Les Châtelliers-Châteaumur / Salle de sports
- Mercredi 21 janvier** **Réunion d'information et de pré-recrutement du Village d'Enfants de Sèvremont** La Pommeraie-sur-Sèvre / Salle Les Lavandières - 18h30 - *plus d'infos page 7*
- Vendredi 23 janvier** **Portes ouvertes de l'école Les 3 Ponts** La Pommeraie-sur-Sèvre / École Les 3 ponts - 16h30 à 19h30
- Samedi 24 janvier** **Disco du comité des fêtes et du foyer des jeunes de Saint-Michel-Mont-Mercure** La Flocellière / Complexe sportif du Mont Mercure - 21h
- Dimanche 25 janvier** **Championnat Départemental Individuel de Twirling** Pouzauges / Salle de l'Étoile
- Dimanche 25 janvier** **Comédimanche proposé par L'Ecluse** La Pommeraie-sur-Sèvre / Salle Les Lavandières - 15h30
- Vendredi 30 janvier** **Concours de belote du club des aînés flocéens** Saint-Michel-Mont-Mercure / Salle des fêtes

février

FÉVRIER

- Dimanche 1^{er} février** **Rallye des givrés (défilé de véhicules anciens) organisé par Les Déroutés des 3 Provinces** Stationnement à Les Châtelliers-Châteaumur / Complexe sportif - *plus d'infos page 23*
- Samedi 7 février** **Concours du Palet club St-Michel-Mont-Mercure** La Flocellière / Complexe sportif du Mont Mercure
- Samedi 7 février** **Représentations adultes Castel en Scène** Les Châtelliers-Châteaumur / Salle du théâtre - 20h30
- Dimanche 8 février** **Représentations adultes Castel en Scène** Les Châtelliers-Châteaumur / Salle du théâtre - 15h
- Mardi 10 février** **Concours de belote interne du club de l'amitié michelais** Saint-Michel-Mont-Mercure / Salle des fêtes
- Vendredi 13 février** **Boum Ogec école St-Joseph Les Châtelliers-Châteaumur** Les Châtelliers-Châteaumur / Salle de sports
- Vendredi 13 février** **Vente de pizzas à emporter Haut Bocage Vendée Basket** La Flocellière / Complexe sportif Mont Mercure
- Vendredi 13 février** **Représentations adultes Castel en Scène** Les Châtelliers-Châteaumur / Salle du théâtre - 20h30
- Samedi 14 février** **Représentations adultes Castel en Scène** Les Châtelliers-Châteaumur / Salle du théâtre - 20h30
- Dimanche 15 février** **Représentations adultes Castel en Scène** Les Châtelliers-Châteaumur / Salle du théâtre - 15h
- Dimanche 22 février** **Comédimanche proposé par L'Ecluse** La Pommeraie-sur-Sèvre / Salle Les Lavandières - 15h30
- Mardi 24 février** **Sortie mardi-gras Les Pas du Sommet** Saint-Michel-Mont-Mercure / Foyer associatif - 14h
- Vendredi 27 février** **Concours de belote du club de l'amitié michelais** Saint-Michel-Mont-Mercure / Salle des fêtes
- Samedi 28 février** **Concours de palet du comité des fêtes de La Pommeraie-sur-Sèvre** La Pommeraie-sur-Sèvre / Salle La Moutardière - 14h
- Samedi 28 février** **Soirée donjonades du Football Club du Donjon** Saint-Michel-Mont-Mercure / Salle des fêtes

assemblées générales

- Vendredi 16 janvier à 19h** : CPIE Sèvre et Bocage - *Saint-Prouant / Salle de La Forêt*
- Vendredi 16 janvier à 19h** : Les sentiers flocéens - *La Flocellière / Salle Marquis de Surgères*
- Vendredi 16 janvier à 20h** : Comité des fêtes La Flocellière - *Saint-Michel-Mont-Mercure / Foyer associatif*
- Jeudi 22 janvier à 11h30** : Club de l'amitié michelais - *Saint-Michel-Mont-Mercure / Salle des fêtes*
- Mardi 27 janvier à 14h30** : Club de l'amitié pommeraisien - *La Pommeraie-sur-Sèvre / Salle Les Lavandières*
- Vendredi 30 janvier à 20h** : Familles Rurales La Flocellière - *La Flocellière / Salle Marquis de Surgères*
- Samedi 7 mars à 15h** : La Boulite - *La Flocellière / Salle Marquis de Surgères*
- Mercredi 11 mars à 12h** : Club de loisirs castelmurois - *Les Châtelliers-Châteaumur / Salle châteaumur*
- Jeudi 12 mars** : Club des aînés flocéens - *La Pommeraie-sur-Sèvre / Salle Les Lavandières*
- Mercredi 29 avril de 18h30 à 20h30** : Familles Rurales Saint-Michel-Mont-Mercure - *Saint-Michel-Mont-Mercure / Accueil de loisirs*
- Samedi 16 mai à 11h** : Palet club Saint-Michel-Mont-Mercure - *La Flocellière / Complexe sportif du Mont Mercure*
- Samedi 27 juin à 11h** : Au fil des coutures de Sèvremont - *Saint-Michel-Mont-Mercure / Foyer associatif*

et aussi...

Agenda du CPIE Sèvre et Bocage page 26

Agenda des bibliothèques sèvremontaines page 33

mars

MARS

- Samedi 7 mars** **Bal costumé de l'école Les 3 Ponts** La Pommeraie-sur-Sèvre / Salle Les Lavandières
- Samedi 7 mars** **La Potée michelaise du comité des fêtes** Saint-Michel-Mont-Mercure / Salle des fêtes
- Samedi 7 mars** **Ouverture de la pêche par La carpe michelaise** Saint-Michel-Mont-Mercure / Lac
- Samedi 14 mars** **Fuz de la bière des comités des fêtes de Saint-Michel-Mont-Mercure et de La Flocellière**
La Flocellière / Complexe sportif du Mont Mercure
- Dimanche 15 mars** **1^{er} tour des élections municipales** Divers bureaux de vote sur Sèvremont - *plus d'infos page 7*
- Samedi 21 mars** **Repas à emporter du club de billard Sixteen Pool** La Flocellière / Local billard (étage ancienne mairie)
- Dimanche 22 mars** **2^{ème} tour des élections municipales** Divers bureaux de vote sur Sèvremont - *plus d'infos page 7*
- Dimanche 22 mars** **Chasse aux œufs de l'APE Le Public pour Tous** La Flocellière / Moulin Brochet
- Vendredi 27 mars** **Vente de pizzas Familles Rurales St-Michel-Mont-Mercure** St-Michel-Mont-Mercure / Accueil de loisirs
- Vendredi 27 mars** **Benne à papiers école Ste-Anne St-Michel-Mont-Mercure** Saint-Michel-Mont-Mercure / Devant l'école
- Samedi 28 mars** **Benne à papiers école Ste-Anne St-Michel-Mont-Mercure** Saint-Michel-Mont-Mercure / Devant l'école
- Samedi 28 mars** **Concert "La clé de sol s'envole" proposé par Les Troubadours des ponts (chœur d'hommes), Les Pipelettes (chœur de femmes) et la banda Sans DeMi-mesure** Les Châtelliers-Châteaumur / Salle de sports - 20h30 - *plus d'infos page 27*
- Dimanche 29 mars** **Randonnée de l'école Saint-Joseph La Flocellière** La Flocellière / Complexe sportif du Mont Mercure
- Dimanche 29 mars** **Chasse aux œufs Familles Rurales La Flocellière** La Flocellière / Château - 10h30

avril

AVRIL

- Vendredi 10 avril** **Banquet du club de l'amitié michelais** Saint-Michel-Mont-Mercure / Salle des fêtes
- Samedi 11 avril** **Ouverture du brochet organisée par La carpe michelaise** Saint-Michel-Mont-Mercure / Lac
- Samedi 11 avril** **Concert Les Arts Sèvremontains** Saint-Michel-Mont-Mercure / Salle des fêtes
- Dimanche 12 avril** **Vide-grenier de l'école Ste-Anne St-Michel-Mont-Mercure** La Flocellière / Complexe sportif Mont Mercure
- Dimanche 12 avril** **Comédimanche proposé par L'Ecluse** La Pommeraie-sur-Sèvre / Salle Les Lavandières - 15h30
- Vendredi 17 avril** **Benne à papiers de l'école Les 3 Ponts** La Pommeraie-sur-Sèvre / Devant l'école
- Samedi 18 avril** **Benne à papiers de l'école Les 3 Ponts** La Pommeraie-sur-Sèvre / Devant l'école
- Vendredi 24 avril** **Soirée afterwork du comité des fêtes** La Pommeraie-sur-Sèvre / Parking Aux Saveurs des 3 Ponts

mai

MAI

- Vendredi 1^{er} mai** **Vide-grenier de l'APE Le Public pour Tous** La Flocellière / Complexe sportif du Mont Mercure
- Dimanche 3 mai** **Randonnée de L'Ecluse** La Pommeraie-sur-Sèvre / Salle de sports
- Vendredi 8 mai** **Commémoration de la Victoire 1945** Les Châtelliers-Châteaumur
- Mardi 12 mai** **Concours de boules du club de l'amitié michelais** Saint-Michel-Mont-Mercure / Salle des fêtes
- Samedi 23 mai** **Tournoi national de la Pentecôte du Haut Bocage Vendée Basket** La Flocellière / Complexe sportif du Mont Mercure
- Dimanche 24 mai** **Tournoi national de la Pentecôte du Haut Bocage Vendée Basket** La Flocellière / Complexe sportif du Mont Mercure
- Mercredi 27 mai** **Collecte de sang** La Pommeraie-sur-Sèvre / Salle Les Lavandières - 15h30 à 19h30
- Vendredi 29 mai** **Représentations enfants/ados Castel en Scène** Les Châtelliers-Châteaumur / Salle du théâtre - 20h30
- Samedi 30 mai** **Représentations enfants/ados Castel en Scène** Les Châtelliers-Châteaumur / Salle du théâtre - 20h30
- Dimanche 31 mai** **Représentations enfants/ados Castel en Scène** Les Châtelliers-Châteaumur / Salle du théâtre - 15h

JUIN

- Vendredi 5 juin** **Gala école de danse Les Châtelliers-Châteaumur** Pouzauges / L'Échiquier
- Samedi 6 juin** **Gala école de danse Les Châtelliers-Châteaumur** Pouzauges / L'Échiquier
- Mercredi 17 juin** **Auditions Les Arts Sèvremontains** La Pommeraie-sur-Sèvre / Salle Les Lavandières
- Vendredi 19 juin** **Pique-nique des familles de la résidence autonomie "Les Nénuphars"** La Pommeraie-sur-Sèvre / Salle Les Lavandières
- Samedi 27 juin** **Tournoi annuel USHB** La Flocellière / Complexe sportif du Mont Mercure

10 ans de Sèvremont Samedi 4 et dimanche 5 juillet

SAINT-MICHEL-MONT-MERCURE

Murielle CAILLAUD

Aide à domicile

aide à la personne



Depuis le 1^{er} octobre 2025, Murielle accompagne les personnes qui en ont besoin dans leur quotidien.

Après une formation dans la vente, Murielle a travaillé dans une grande surface, puis à la cantine de Saint-Michel-Mont-Mercure, au service puis en cuisine. Elle a ensuite intégré l'Ehpad "La Charmille" à Le Boupère, en tant qu'aide-cuisine, puis l'Ehpad Notre-Dame de Lorette à La Flocellière, comme aide de salle à manger et de lingerie.

Ces différentes expériences l'ont amenée à développer de nombreuses compétences, qui lui sont utiles aujourd'hui dans son activité indépendante d'aide à domicile, qu'elle a lancée depuis quelques mois.

Murielle propose aujourd'hui une aide aux courses, la préparation et l'aide aux repas, une aide au ménage, au repassage, un accompagnement aux rendez-vous médicaux ou autres... de façon régulière ou plus ponctuelle.

Elle se déplace sur Sèvremont, mais aussi Le Boupère, Les Epesses, Saint-Mars-La-Réorthe et les alentours. Rémunération en Chèque Emploi Service Universel (Cesu) uniquement.

06 11 46 90 42 – murielle.caillaud13@gmail.com

LA FLOCELLIÈRE

Joeloup

Atelier de Joëlle et Kaloup

Joëlle et Kaloup, créateurs de bonheurs : les deux font la paire.

Dans la Ballade Sèvremontaine de juillet 2024, nous vous avons fait entrer dans leur jardin délicat, coloré et odorant. Aujourd'hui, ils ont franchi le cap de la micro-entreprise pour vous faire partager leurs créations.

Depuis qu'elle est à la retraite, Joëlle s'est spécialisée dans les boucles d'oreille. Vous en trouverez de toutes les formes, matières et couleurs. Elles sont élégantes, joyeuses ou irisées, sobres ou clinquantes mais toujours uniques. De quoi faire rayonner toutes les tenues et saisons. Et pour celles qui ont des allergies, rassurez-vous, les boucles sont en argent.

Elle réalise également depuis peu des chaussettes en laine pour bouteilles, un emballage très original qui peut vous servir aussi en cas de dégustations à l'aveugle.

Joëlle fait aussi des peintures chamarrées sur les ardoises que son époux lui prépare et vernit ensuite avec toujours des messages poétiques et tendres à offrir en toutes circonstances.

On peut dire que comme les boucles d'oreille, les deux font la paire et sont complémentaires.

Comme nous l'avons vu dans le précédent article, Kaloup est peintre depuis l'âge de 6 ans. Il a d'ailleurs récemment exposé ses œuvres à Luçon dans la galerie Porm'Arts. En revanche, il a du mal à vendre ses toiles, s'en séparer est quelque chose de douloureux alors, il s'est lancé dans la production



de petites toiles fantaisistes et bigarrées qu'il réalise sur des supports téléphones très pratiques en bois léger. Certaines ont des formes particulières : chat, poisson, chien, bouteille avec toujours, leur signature : des petits mots doux, humoristiques... ou encore personnalisables puisque à l'aide d'une photographie, il peut vous croquer une caricature qui fera son effet ou tout autre chose que vous souhaiteriez voir sur votre porte-téléphone.

JOELOUP Atelier c'est comme ils l'écrivent "**Imagination et fantaisie... Nous avons le pouvoir d'exprimer nos émotions pour en faire de l'art et avons à cœur de vous inviter dans notre monde de créateurs**". Vous pourrez retrouver leurs créations à l'Instant Gourmand, place Marquis de Surgères les 14-15 février, 18-19 avril et 30-31 mai. Il y aura sûrement d'autres dates alors, en attendant, si vous aussi vous voulez offrir des cadeaux originaux 100 % made in La Flocellière, prenez contact avec eux !

07 49 97 88 37 – joeloup85700@orange.fr

LA POMMERAIE-SUR-SÈVRE

François BONNAUD

Plomberie - Chauffage - Travaux d'intérieur

Retour aux sources pour ce nouveau Sèvremontain.

Originaire des Yvelines, François y a démarré sa carrière professionnelle derrière les fourneaux. Puis il a décidé de changer de voie, a passé son BEP CAP installateur technique puis un BP génie climatique et a travaillé dans l'entreprise de plomberie chauffage de son papa pendant 16 ans. Quand ce dernier a pris sa retraite, François a travaillé à son compte, pendant 5 ans. Puis il a eu envie de revenir à ses origines, sur les traces de son grand-père et de son arrière-grand-père qui avaient vécu en Vendée. Enfant, François a passé beaucoup de temps dans notre Département, en week-end ou pendant les vacances.

C'est ainsi que François est arrivé dans notre bocage, dont il est tombé amoureux, et qu'il a eu un coup de cœur pour une maison à La Pommeraie-sur-Sèvre. En 2022, il pose ses valises à Sèvremont, rénove son nouveau logement aidé de son papa et travaille alors chez un plombier chauffagiste pendant 1 an. Rapidement, il ressent l'envie de s'installer en auto-entreprise. Amoureux du travail bien fait, François réalise les travaux de plomberie, de chauffage, mais aussi tout ce qui tourne autour de ces corps de métier comme l'électricité, la pose de faïence, la peinture... Exemple concret : François peut refaire à neuf votre salle de bain, de A à Z. Il se déplace dans un périmètre de 25 km autour de Sèvremont.

06 75 32 19 96 - fbonnaud85@gmail.com



bâtiment

SAINT-MICHEL-MONT-MERCURE

Meubles GIRARDEAU

De nouveaux locaux d'ici la fin de l'année

L'entreprise, fondée en 1933 par Auguste GIRARDEAU, artisan-menuisier, est actuellement gérée par Medhi et Quentin, la 4^{ème} génération de la famille. Elle construit depuis septembre un bâtiment de 21 000 m², au rond-point de L'Éperon.



L'entreprise conçoit du mobilier pour les salles à manger, séjours et cuisines : enfilades, meubles télé, chaises et chaises hautes, fauteuils, tables de repas ou de salon. Elle vend ses produits aux professionnels, mais aussi aux particuliers par l'intermédiaire d'un réseau de revendeurs.

Aujourd'hui, 50 collaborateurs œuvrent sur les 5 sites de la société, installés sur les Pays de Pouzauges et des Herbiers. Dans une démarche écologique, afin de supprimer les déplacements entre les bâtiments et pour optimiser l'espace et le temps, Meubles GIRARDEAU a décidé de regrouper toute son activité sur un seul et même site. La construction d'une plateforme de stockage, d'un atelier de réparation et de bureaux d'une surface de plancher de 21 000 m² (contre 30 000 aujourd'hui) a démarré il y a quelques mois. Le projet a été mené en étroite collaboration avec la Communauté de communes du Pays de Pouzauges et la mairie de Sèvremont.

L'emménagement dans ce bâtiment moderne et mieux adapté, totalement recouvert de panneaux photovoltaïques, est prévu à la fin de cette année. Des recrutements sont envisagés sur la partie logistique à horizon 12 mois.

ameuble-
ment

LES CHÂTELLIERS-CHÂTEAUMUR

Bientôt une supérette API

Une supérette autonome ouvert 18h par jour, tous les jours

Le groupe API va prochainement implanter l'une de ses supérettes à la cité des Forges.

Thomas MORIN, gérant de l'entreprise "Aux Saveurs de Tom", a constaté depuis plusieurs mois une augmentation de son activité traiteur mais une baisse de l'activité épicerie. Il a donc fait le choix de se consacrer pleinement à l'activité traiteur. Toutefois, un commerce alimentaire sur la commune déléguée de Les Châtelliers-Châteaumur étant essentiel, le groupe API, groupe propriétaire de "superettes autonomes" a été contacté courant 2025.

Une superette API, c'est un mobil-home en bois de 40 m² environ, conçu par le groupe et aménagé comme une supérette. On y trouve 400 références de produits du quotidien de marque "Carrefour" mais également de producteurs locaux. On n'y trouve pas d'alcool. Le fonctionnement est autonome, accessible via une application téléchargée sur un smartphone avec un paiement du panier par carte bancaire. Il est également possible d'obtenir une carte d'accès pour les personnes ne possédant pas de smartphone. Un salarié, recruté par le groupe API, est chargé d'approvisionner le magasin et de le faire



vivre par des actions commerciales, des animations... Cette personne est également présente sur des créneaux horaires fixes pour accompagner les clients qui le souhaitent dans leurs achats.

Cette supérette autonome sera installée au printemps, en lieu et place du distributeur à baguettes. Elle sera accessible de 5h à 23h, tous les jours. Ce projet est porté par la collectivité qui finance les travaux de terrassement, les dépenses d'énergie et de ramassage des ordures moyennant une redevance versée par le groupe de 600 € l'année.

La station-service sera supprimée, des places de stationnement seront créées. Les locataires du salon de coiffure "Le temps d'une pause", souhaitant disposer d'une surface plus importante pour leur activité en plein développement, vont pouvoir occuper l'ancienne réserve de l'épicerie "Aux Saveurs de Tom". Thomas MORIN conserve l'ancienne surface de vente et le bureau attenant afin d'agrandir son laboratoire pour son activité traiteur.

LA POMMERAIE-SUR-SÈVRE

BioPommeria

Plan d'action des nuisances olfactives

L'entreprise appartient à la filiale TotalEnergies Biogaz France, qui détient 10 unités de méthanisation en France dont 1 en construction.

Une unité de méthanisation est une installation qui permet de transformer des résidus organiques en biogaz, une énergie renouvelable et en digestat, un fertilisant durable. Aujourd'hui, BioPommeria travaille avec 48 agriculteurs locaux et couvre les besoins en gaz de 11 000 foyers par an. Afin de traiter au mieux les résidus organiques agricoles et industriels en limitant la gêne des riverains, TotalEnergies met en place différentes actions :

- Gestion des matières en flux tendu et traçabilité : aucune matière n'est stockée en extérieur, seul un stockage tampon de végétaux est présent sous le bâtiment principal. Une traçabilité rigoureuse est en place pour contrôler précisément ce qui rentre sur site.
- Camions bâchés et désinfectés : les camions ont des remorques fermées et déchargent uniquement dans le hall avec la porte fermée. Puis le camion est nettoyé et désinfecté dans le hall.
- Traitement d'air complet sur site : l'ensemble des cuves et bâtiments ne produisant pas de biogaz sont sous traitement d'air permanent à l'aide d'un biofiltre.

Malgré cela, les habitants du voisinage ont constaté il y a quelques mois des odeurs fortes aux abords du site de La Pommeraie-sur-Sèvre. C'est la raison pour laquelle BioPommeria a mis en place un plan d'actions des nuisances olfactives (surveillance renforcée des camions, maintenance corrective du biofiltre, audit d'une entreprise spécialisée...) et invite les personnes à lui faire part des désagréments*. Depuis octobre dernier, l'entreprise réalise des travaux de maintenance et de réfection afin de stopper ces désagréments (remplacement de buses, changement complet des copeaux de bois et du biofiltre...).

* 05 53 77 97 44 – info-biopommeria@sitebiogazfrance.fr (préciser heure, date et localisation précise au moment des faits, durée, intensité et type d'odeur ou tout autre détail permettant de décrire la nuisance)

Vie associative

SÈVREMONT

Comité d'Entente Sèvremontain des Artisans et Commerçants (Cesac)

Une année de renouveau, d'engagement et d'ambition pour le tissu économique de Sèvremont

L'année 2025 aura été marquée par un nouvel élan pour le Cesac qui poursuit sa mission : fédérer, soutenir et faire rayonner les acteurs économiques du territoire. Entre rencontres professionnelles, projets structurants et temps forts inspirants, l'association réaffirme son rôle central dans la vitalité économique de Sèvremont.

Le premier événement marquant de la saison a été l'Afterwork de septembre, organisé dans un lieu emblématique : le Château de La Flocellière. Une soirée chaleureuse, accueillie avec bienveillance par Sandrine VIGNIAL, que le Cesac remercie sincèrement pour son hospitalité. Dans ce cadre privilégié, artisans, commerçants et entrepreneurs ont pu échanger autour de leurs réalités quotidiennes, de leurs besoins et des perspectives d'évolution du territoire. Un moment riche, placé sous le signe de la coopération et de l'envie d'avancer collectivement.

Quelques semaines plus tard, l'association proposait une seconde rencontre forte : la conférence "Oser le dépassement de soi", animée par le cycliste paralympique médaillé Sébastien BICHON. Son témoignage, empreint de résilience, de courage et d'esprit d'équipe, a profondément marqué les participants. La soirée s'est prolongée autour d'un cocktail dînatoire, permettant aux acteurs économiques, bénévoles associatifs et habitants engagés du Bocage de nouer de nouveaux liens. Cette initiative confirme l'ambition du Cesac : créer des espaces où l'humain retrouve toute sa place.

L'année 2026 s'annonce déjà très structurante.

Lors du repas des adhérents en janvier, deux projets majeurs seront présentés :

- Un groupement d'achats interentreprises. Ce dispositif permettra aux entreprises adhérentes de mutualiser leurs besoins pour obtenir des conditions d'achat plus compétitives tout en renforçant la solidarité économique locale. Un outil concret pour améliorer la compétitivité de chacun tout en dynamisant l'ensemble du réseau.
- La création d'un CSE interentreprises. Pensé pour les TPE du territoire, ce Comité Social et



Économique mutualisé offrira à leurs salariés l'accès à des avantages habituellement réservés aux grandes entreprises : offres loisirs, billetterie, avantages culturels... Une avancée significative qui participera à l'attractivité de nos petites structures et au bien-être des salariés.

Enfin, un événement d'envergure se prépare pour la rentrée prochaine : la grande Foire Commerciale de Sèvremont, prévue en septembre. Cette manifestation aura pour vocation de mettre en lumière le savoir-faire local, d'animer nos bourgs et de rapprocher habitants, commerçants et artisans dans un moment festif fédérateur.

À travers ces actions, le Cesac démontre une volonté claire : bâtir un réseau solide, favoriser l'entraide et permettre à chaque entreprise de trouver sa place dans un territoire qui avance. Une dynamique positive, portée par l'engagement des bénévoles, l'implication des adhérents et la fierté de faire vivre l'économie locale.

Dimanche 1^{er} février 2026

Rallye des Givrés



Le défilé de 300 véhicules anciens, organisé par "Les Dérouillés des 3 Provinces", sera de passage à Sèvremont le dimanche 1^{er} février :

- départ à 8h45 de Les Herbiers (parc expo de la gare),
- passage à Saint-Michel-Mont-Mercure entre 9h40 et 10h20 : les Givrés passeront devant les marches de l'église, animation par un groupe musical,
- passage à La Flocellière de 9h45 à 10h25,
- arrivée à Les Châtelliers-Châteaumur à partir de 10h et stationnement au complexe sportif du Guittion jusqu'à 11h,
- passage sur La Pommeraie-sur-Sèvre de 11h15 à 11h20.

SÈVREMONT



Sèvr'Impulse

Cap sur 2026 avec deux nouveaux salons à Sèvremont

L'association poursuit sa mission : valoriser les acteurs économiques de Sèvremont et faire découvrir la richesse de l'artisanat local, des auto-entrepreneurs et des vendeurs à domicile de notre territoire.

Après une 1^{ère} édition du Salon d'Automne le 12 octobre dernier, qui a réuni 16 exposants, l'équipe d'organisation dresse un premier bilan encourageant. Même si la fréquentation a été modeste pour cette première, l'ambiance conviviale et la qualité des échanges ont renforcé la volonté de l'association de poursuivre ces rendez-vous et de mieux faire connaître les talents locaux.

Forte de cette expérience, Sèvr'Impulse prépare déjà 2026 avec deux nouveaux événements :

- le Salon de Printemps, prévu en avril (date à confirmer),
- le Salon d'Automne, prévu en novembre (date à confirmer).

Ces salons seront l'occasion de faire se rencontrer habitants et professionnels, de favoriser les échanges et de soutenir l'économie locale dans un cadre convivial.

Les visiteurs pourront y découvrir une grande variété d'activités : artisanat, bien-être, décoration, gastronomie, mode, service à la personne et bien plus encore !

L'association souhaite également ouvrir ses portes à de nouveaux exposants : artisans, commerçants, auto-entrepreneurs ou vendeurs à domicile de Sèvremont sont les bienvenus. N'hésitez pas à contacter l'association par courriel si vous souhaitez vous inscrire à l'un de nos événements ou pour plus d'informations.

Sèvr'Impulse espère, grâce à ces prochains rendez-vous, attirer encore plus de visiteurs et donner envie à chacun de consommer local.

sevr impulse@gmail.com
 Sèvr'Impulse

économie

SÈVREMONT

Castel en Sène

Tic, tac, tic, tac... Les représentations théâtrales 2026 approchent : sortez vos agendas !

Les adultes vous attendent à leur "Mystérieuse fête des voisins", écrite par Vivien LHERAUX, au théâtre situé 6 Grand'Rue à Les Châtelliers-Châteaumur :

- samedi 7 février à 20h30,
- dimanche 8 février à 15h,
- vendredi 13 février à 20h30,
- samedi 14 février à 20h30,
- dimanche 15 février à 15h.

Les réservations sont ouvertes, dépêchez-vous ! Réservation au 06 07 69 87 34 ou sur castelenscene.s2.yapla.com.

Les enfants et adolescents, quant à eux, brûleront les planches aux dates suivantes :

- vendredi 29 mai à 20h30,
- samedi 30 mai à 20h30,
- dimanche 31 mai à 15h.

théâtre

castelenscene85@gmail.com

LA FLOCELLIÈRE

Club des aînés flocéens

seniors

Chaque jeudi à partir de 14h30, nous partageons un moment convivial de diverses façons : jeux de cartes, boules... Le club est ouvert à tous :

- ne pas hésiter à s'inscrire avec des idées de renouveau,
- nous fêtons les anniversaires des adhérents à la fin de chaque mois et Noël avec un repas au mois de décembre,
- nous proposons une journée pique-nique et un après-midi crêpes et galettes des rois, des concours de belote internes et des concours ouverts à tous dont le prochain se tiendra le 30 janvier à Saint-Michel-Mont-Mercure.

L'assemblée générale aura lieu au mois de mars.





SÈVREMONT

The N'Joy

Forte du succès du dernier festival au Complexe du Guittion, l'association revient le 24 janvier avec un nouvel événement hivernal.

UNE SOIRÉE WARM-UP AVEC SHAD POUR TÊTE D'AFFICHE

Après le succès de la soirée "WARM-UP" de l'an dernier à La Grange du Charfait (Saint-Paul-en-Pareds), l'équipe revient de plus belle. Elle remet le couvert avec une 2^{ème} soirée exceptionnelle le samedi 24 janvier, toujours au même endroit.

Au programme : une soirée mémorable avec pour tête d'affiche Shad. L'artiste, qui avait enflammé la scène du festival en 2023, sera de retour pour un set explosif. Ses remixes et mashups sont appréciés du grand public et comptabilisent plus de 25 millions de streams dans le monde, avec notamment *Calm down* x *X* qui comptabilise à lui seul plus de 5,5 millions d'écoutes sur Youtube.

UN ÉVÉNEMENT POUR PRÉPARER LES 10 ANS

Ce rendez-vous sera bien plus qu'une soirée festive, ce sera aussi (et surtout) un vrai tremplin pour l'édition 2026 du festival. De fait, les autres artistes qui se présenteront sur scène (communiqués sur nos réseaux sociaux), participent à un concours pour être sélectionnés afin de rejoindre la programmation du THE N'JOY FESTIVAL en septembre prochain !

Cet événement festif, convivial et plein d'énergie sera un avant-goût de ce qui attend les festivaliers en septembre prochain. Pour ses 10 ans, THE N'JOY FESTIVAL passe à la vitesse supérieure ! **L'édition anniversaire se tiendra sur 2 jours, les 4 et 5 septembre 2026**, avec une programmation encore plus riche et festive.

LA FLOCELLIÈRE

La Boulite

ÉCHO DO DOUÉ N°69 - LES VILLAGES DE LA FLOCELLIÈRE 4^{ÈME} PARTIE

Le dernier numéro de la revue de La Boulite vient de sortir. Il a pour thème "Les villages de La Flocellière". C'est le 4^{ème} numéro consacré à ce sujet. On peut se le procurer directement auprès de l'association La Boulite et chez nos dépositaires habituels à La Flocellière : magasin Utile, bar Le Flocéen, l'Instant Gourmand et au Château.

Nous en profitons pour vous donner RDV le samedi 7 mars à la salle Marquis de Surgères pour l'assemblée générale de l'association.

VISITE À LORETTE DE LOURDES CANCER ESPÉRANCE

Le 5 juin dernier, La Boulite a reçu 150 personnes du groupe Lourdes-Cancer Espérance*, dont la présidente départementale est Michelle SIMONNEAU (Michelle SICOT, originaire de La Poissonnière). Après une messe et un déjeuner à La Pommeraie-sur-Sèvre, il était convenu de partager le groupe en 3 pour visiter le parc du Château, le jardin de Bernard VINCENDEAU et la chapelle de Lorette avec une rotation des groupes chaque demi-heure. Hélas, la météo en a décidé autrement et les activités en extérieur ont été annulées. La totalité du groupe est donc venue à la Chapelle de Lorette. Les visiteurs ont été accueillis par Jean-Eugène BLANCHARD, Jean-Marc VAUGON et Michel SEGUIN qui a fait les commentaires.

patrimoine



Le groupe venait de toute la Vendée, mais des visiteurs du secteur nous ont avoué ne pas connaître la Chapelle. Quelques-uns ont conclu la visite par un achat de l'Écho do doué et beaucoup sont repartis avec le dépliant sur le patrimoine flocéen, promettant de revenir... un jour de beau temps !

**Lourdes Cancer Espérance rassemble ceux qui sont concernés par la maladie, dans leur corps ou dans leur cœur. C'est une association d'utilité publique ouverte à tous, croyants ou non.*

LES JOURNÉES DU PATRIMOINE

Comme chaque année, l'association était présente en septembre dernier. Un succès pour cette édition 2025 : 100 visiteurs le samedi et 230 le dimanche sont passés à la Chapelle de Lorette. Un défilé continu et ininterrompu de personnes curieuses et intéressées par le patrimoine local.

C'est gratifiant et motivant ! Franchement un "grand cru" ! À l'année prochaine...

LA FLOCELLIÈRE

CPIE Sèvre et Bocage

Jardin, nature, brico, local, cuisine, vie associative... Découvrez les événements seniors, enfants, familles et pour tous organisés par le CPIE à la Maison de la Vie Rurale et sur le territoire.

TOUS AU JARDIN !

Les supers jeudis au jardin. D'octobre à mars, tous les premiers jeudis du mois, nous vous proposons une activité spéciale au jardin de la Maison de la Vie Rurale, venez-la découvrir ! Pas besoin d'être un expert du jardinage. *Tout public. Gratuit.*

Après-midi à la ferme - spécial familles. Mercredi 25 février de 14h30 à 17h, visite d'une ferme et chantier participatif de plantations d'une haie à Sèvremont. Prévoyez bottes et vêtements chauds. *À partir de 6 ans. Gratuit. Sur inscription.*

Culture de champignons sur bûche. Stage le samedi 14 mars de 9h à 12h à la Maison de la Vie Rurale. Comment cultiver ses propres champignons en extérieur ? Quelles sont les espèces que nous pouvons cultiver sur bûche ? *Pour les adultes. Tarif 10 € + adhésion.*

Prends-en de la graine ! Lundi 16 mars, retrouvez la grainothèque itinérante dans les bibliothèques de Sèvremont. Apportez vos contenants, faites votre choix de graines et lancez-vous, chez vous, à votre rythme, dans les semis de votre choix. *Tout public. Gratuit.*

Viens, on sème ! - spécial familles. Atelier le samedi 22 avril de 15h à 17h à la médiathèque de Sèvremont. Comment préparer son futur jardin ? À quel moment faire ses semis ? Quels sont les gestes à connaître ? Un atelier pour tout savoir sur les secrets des jardiniers qui permettent de belles récoltes. *Tout public. Gratuit.*

Bricollectif. Plutôt que de jeter un appareil ou objet défectueux, pourquoi ne pas tenter de lui donner une seconde vie, avec l'aide de spécialistes de la réparation ? Vous apprendrez à réparer en suivant les bons conseils d'experts avec du matériel à disposition et dans un cadre convivial ! Sessions en cours de programmation. *Tout public. Gratuit.*

CAMPUS

Femmes de la terre : le métier de potière. Vendredi 30 janvier de 20h à 22h, un moment d'échanges et de causeries avec des potières du territoire. Elles nous immergeront dans leur quotidien et nous révéleront ce qu'elles aiment dans leur pratique, mais aussi ce qu'elles aiment moins... *Tout public. Gratuit.*

Un bouquet de fleurs naturelles. Vendredi 13 février de 20h à 22h. Pour la Saint Valentin, pourquoi ne pas penser aux fleurs naturelles, locales et de saison ? La floriculture présente un bilan environnemental parfois douteux : transport, consommation d'énergie, d'eau, de pesticides... mais des fermes florales s'ins-

tallent sur nos territoires et des fleuristes s'engagent dans des labels vertueux. Témoignages et retours d'expérience sur cette évolution, en partenariat avec le groupe art floral de l'association Culture et liberté. *Tout public. Gratuit.*

Biodiversité cultivée, au champ comme au jardin ! Vendredi 13 mars de 20h à 22h. De nombreux agriculteurs et jardiniers s'engagent dans la conservation de variétés comestibles anciennes (céréales, légumes), parfois locales, notamment en réponse aux nombreux enjeux environnementaux et sociaux de notre territoire. Une soirée riche en témoignages avec des passionnés qui sauvegardent et transmettent ce patrimoine vivant. *Tout public. Gratuit.*

ATELIERS CUISINE

Cuisine d'hiver. Vendredi 13 février de 9h à 14h. *Tarif 10 € + adhésion.*

Popote mobile. Cuisine itinérante pour se rencontrer, parler cuisine et papoter de nos pratiques quotidiennes d'alimentation durable... Sessions en cours de programmation. *Tout public. Gratuit.*

ATELIERS SENIORS POUR LES + DE 50 ANS

Un bon air intérieur pour bien vivre chez moi. Lundi 19 janvier de 14h à 17h à la Communauté de communes. Nous passons 90 % de notre journée dans des espaces clos. La qualité de l'air intérieur est un enjeu de santé publique majeur. Et si nous changeons nos habitudes ? Un atelier pour trouver des solutions simples et partager les gestes à adopter. *Tarif 2 €, gratuit pour les adhérents. Sur inscription.*

Découverte de l'écriture créative. Lundi 9 mars de 14h à 17h à la Maison de la Vie Rurale. Plaisir d'écrire, de raconter, de partager... Un moment pour jouer avec les mots, imaginer, regarder le monde d'une nouvelle manière. Que l'on soit à l'aise ou non avec l'écriture, l'association Alisé vous accompagnera tout au long de l'atelier. Ici, pas de correction orthographique, pas de jugement, pas de contraintes... chacun trouvera sa place. *Tarif 2 €, gratuit pour les adhérents. Sur inscription.*

ET AUSSI...

Petit déj' de l'ESS : agir pour une transition écologique et sociétale juste ! Jeudi 26 mars de 9h à 12h à la Maison de la Vie Rurale, une matinée dédiée aux expériences inspirantes pour repartir avec des clés pour agir dans sa structure. *Tout public. Gratuit.*

02 51 57 77 14
contact@cpie-sevre-bocage.com

SAINT-MICHEL-MONT-MERCURE

Club d'amitié des retraités michelais

Nous aimons nous retrouver, faire la fête et nous promener. Avec nos 167 adhérents, nous sommes dans une bonne dynamique :

- l'assemblée générale en janvier,
 - 2 concours de belote internes et 2 autres ouverts à tout public par an,
 - 4 concours de boules par an (3 en intercommunal et 1 en interne),
 - le banquet en avril,
 - le pique-nique en juillet,
- le tout dans une bonne ambiance.

Sans oublier les voyages : le Cadre Noir de Saumur en 2025 et les voyages organisés par l'Amicale des Retraités de l'Est Vendéen (AREV).



seniors

Si certains parmi vous souhaitent nous rejoindre, n'hésitez pas à nous contacter : 06 86 34 20 62 - claud.fontenit@orange.fr.

SÈVREMONT

Tennis de Table Monts et Vallées

La saison 2024-2025 s'est conclue par de bons résultats, en témoigne la 3^{ème} place de notre pré-régionale dans sa poule ainsi que la 2^{ème} place de la D2, défaite au dernier match pour la montée en D1. Les 4 autres équipes ont également signé de bons résultats. Les diverses manifestations (loto, pêche) organisées par le club ont aussi rencontré du succès pour clôturer la saison.

Malgré l'engagement d'une équipe en moins pour l'entame de 2025-2026, le club repart sur une excellente dynamique avec 3 équipes sur 5 ayant remporté leurs trois premiers matchs de la saison et 2 autres ne comptant qu'une seule défaite. Le club est également fier de compter une forte augmentation de jeunes licenciés avec une quinzaine de nouveaux débutants ainsi qu'une vingtaine de licenciés loisirs, un chiffre historiquement élevé. L'effet LEBRUN est bien réel pour nous ! Nous accueillons avec plaisir les nouveaux licenciés, que ce soit pour du loisir ou de la compétition.

Les manifestations habituelles reviennent cette année avec le tournoi gentleman le samedi 3 janvier à Saint-Prouant, le méga Loto le dimanche 5 avril à Le Boupère et la pêche les 25-26 avril à Saint-Prouant.



sport

SAINT-MICHEL-MONT-MERCURE

Art Culmine

loisirs

SPORT

La section sport est repartie pour l'année 2025-2026, le nombre d'adhérents étant en évolution constante. Les participants viennent de toutes les communes de Sèvremont et d'ailleurs. Plusieurs activités sont proposées : le yoga, la danse en ligne, le step, la zumba, le Pilates et multi-activités. Les cours ont commencé le mardi 9 septembre et se termineront en juin.

SÉANCE DE VARIÉTÉS

La section séance de variétés a repris du service. Nous sommes en pleine réflexion pour la nouvelle édition de 2027. Nous sommes toujours à la recherche de nouveaux bénévoles, que ce soit sur la scène (acteurs, chanteurs ou danseurs), en dehors de la scène (maquillage, coiffure, décoration, couture ou technique son et lumière) ou bénévoles pour les entractes.

Si vous êtes intéressés, contactez-nous :
06 08 30 32 61 - 06 50 34 93 25

Samedi 28 mars 2026 à 20h30

Concert "La clé de sol s'envole"

Les Pipelettes – chœur de femmes, Sans DeMi Mesure – banda, Les Troubadours des ponts – chœur d'hommes, présenteront leur **premier spectacle musical en commun** à la salle de sports de Les Chatelliers-Châteaumur

Réservation : HelloAsso ou 06 86 48 32 16.
Tarif adulte 8 €, gratuit pour les mineurs.
Buvette, gâteaux.

LA FLOCELLIÈRE

Les Sentiers Flocéens

Notre activité principale est l'organisation d'une marche en groupe chaque mardi à 14h, ou à 8h30 en juin, juillet et août. Nous nous retrouvons entre 15 et 25 marcheurs place d'Elbée pour aller à la découverte d'un sentier dans les communes voisines du bocage. Un co-voiturage est mis en place pour permettre à ceux qui ne souhaitent pas conduire de participer aux sorties, moyennant une participation fixe d'1,5 €. Un calendrier annuel est remis lors de l'adhésion soit plus de 60 sentiers différents sur l'année. Le circuit et l'horaire de départ sont confirmés dans la presse locale et par courriel chaque semaine. En mai, une semaine de randonnées est prévue à Châteauponsac en Haute-Vienne pour les titulaires d'une licence FFRP.

5 CIRCUITS DE RANDONNÉES BALISÉES

Vous pouvez obtenir gratuitement les rando-fiches de chaque sentier sur le site Internet de l'Office de tourisme du Pays de Pouzauges.

Face au lavoir, place d'Elbée, vous pouvez voir un panneau indiquant les sentiers disponibles sur La Flocellière. Chaque circuit est numéroté de couleur bleue sur les balisages jaunes. Un autre panneau est posé à la Maison de la Vie Rurale pour marquer le départ du circuit vers Le Pas Français.

Les sentiers sont entretenus par une équipe de bénévoles avec le soutien d'une équipe municipale et nous en assurons le balisage annuel. Ceci représente plus de 300 heures de bénévolat.



LES JOËLLETES POUR LES RÉSIDENTS DE L'EHPAD

Le 1^{er} jeudi de chaque mois, 9 adhérents des Sentiers Flocéens, accompagnés de plusieurs bénévoles extérieurs, assurent la conduite de 3 joëlettes mises à la disposition des résidents de l'Ehpad, pour assurer une balade dans le bourg et au Château. Une parenthèse appréciée par les résidents. Tout volontaire qui peut consacrer un après-midi par mois sera le bienvenu pour compléter l'équipe : nous contacter.

Notre assemblée générale est prévue le vendredi 16 janvier à 19h à la salle Marquis de Surgères. Vous y êtes tous cordialement invités pour découvrir en photos nos activités. L'adhésion à la licence 2025/2026 de la Fédération Française de la Randonnée Pédestre (FFRP) est de 30,85 €, assurance comprise. Une cotisation de soutien de 9 € est ouverte à toutes les personnes qui veulent nous aider pour financer l'entretien des sentiers communaux.

Venez nous rejoindre et partager les découvertes de circuits de notre bocage dans une ambiance décontractée.

Christiane GIRARDEAU - 02 51 57 74 84

SAINT-MICHEL-MONT-MERCURE

Les Pas du Sommet

L'assemblée générale a eu lieu fin novembre. Lors de cette réunion, les principales activités de l'année 2025 ont été présentées par les membres du conseil d'administration, qui ne comprend actuellement que 5 personnes, insuffisant pour mener à bien notre association. Nous avons besoin d'étoffer l'équipe : n'hésitez pas à vous manifester.

ACTIVITÉS 2025

En début d'année, participation à l'étape du Circuit des Plages Vendéennes par la vente de gaufres et crêpes et la tenue du bar. La recette a permis de financer une petite partie d'une joëlette pour l'Ehpad de La Flocellière (coût total environ 5 000 €).

L'été dernier, 2 soirées programmées pour les balades estivales du Pays de Pouzauges. Pour la 1^{ère}, après une présentation rapide de la commune par Christian, notre maire délégué, départ des Justices vers la Baritaude, La Haute Cour et retour aux Justices, pas moins de 160 participants étaient présents. La soirée s'est poursuivie autour d'un verre de l'amitié offert par la municipalité. La canicule du mois d'août nous a contraints d'annuler la 2^{nde} où nous devions découvrir le bourg et ses environs.

Travaux d'assainissement. Pour améliorer certaines portions de sentiers devenues très humides à la période hivernale, des empierrements ont été réalisés avec les agents des services techniques.

Merci aux agriculteurs qui nous laissent libre passage dans leurs champs pour réaliser ces travaux.

Entretien. L'équipe de 8-10 personnes, comme chaque année, débroussaillait et taille la végétation pour maintenir nos sentiers dans un état agréable pour les utilisateurs. Les chicanes, les passerelles et le balisage ont aussi besoin d'un suivi régulier et permanent : 380 heures ont été effectuées pour l'ensemble de ces travaux.

La Culminante. Après la pluie matinale, le soleil a accompagné les 740 marcheurs et 120 vététistes venus parcourir les différents circuits proposés. La satisfaction générale des participants est due à la bonne organisation de la manifestation, grâce aux 70 bénévoles en place.

EN 2026

La réfection du sentier d'interprétation devrait se terminer ainsi que le tracé balisé du circuit des Fougères, qui passera par le Bois des Jarries.

Les balades du mardi après midi. Vous aimez la nature, marcher en petit groupe, faire des balades à allure modérée d'environ 8 km dans d'autres communes, n'hésitez pas à nous rejoindre le 2^{ème} et le 4^{ème} mardi du mois. Départ à 14h place des Relais.

En ce début d'année nous vous offrons tous nos meilleurs vœux et profitez pleinement des sentiers à votre disposition pour faire de belles randonnées.

SÈVREMONT

Anciens combattants de Sèvremont

Prisonniers de Guerre - Combattants d'Algérie, Tunisie, Maroc - Opex - Veuves - Sympathisants - Autres

Mardi 11 novembre, la commémoration de l'Armistice 1918 a permis de mettre à l'honneur le nouveau drapeau de la section de Sèvremont, financé par la commune, le Conseil Départemental de la Vendée, la Région Pays de la Loire et l'enveloppe parlementaire de Véronique BESSE.

À cette occasion, Marcel GODREAU avait rédigé un texte intitulé "Notre drapeau".



devoir de mémoire

NOTRE DRAPEAU

Un drapeau...

Des soldats de Saint Louis partant pour la croisade
Aux jeunes en colère montant aux barricades,
C'est toujours le drapeau, regardé comme un phare,
Qui galvanise les foules rêvant en la victoire
Étendard rouge, blanc, étendard tricolore,
C'est la mascotte de ceux qui vont défier la mort.

Un drapeau...

Ceux de 14-18 et de toutes les guerres
L'ont suivi, rage au ventre et le cœur offert
Pour rester des hommes libres et sauver nos frontières.
C'est un acte d'honneur dont il faut être fier.
Mais régler nos conflits sous le canon qui gronde
Est toc de vieux barbons qui gouvernent le monde.

Un drapeau...

Car la guerre est toujours une épreuve de malheur.
Ce sont des vies brisées, des mères qui pleurent,
Des enfants orphelins et des champs dévastés,
Et des gravats fumants, tout de haine emblavés.
Et la haine qu'on sème, c'est comme le chiendent,
C'est une plante vivace, implantée pour cent ans.

Un drapeau...

Et la guerre finie, il faut recommencer,
Affûter les canons, pour, cette fois, gagner.
Mais quand votre combat finit dans un cercueil,
C'est derrière le drapeau qu'en pleurs on se recueille,
Sans savoir si demain le temps sera plus beau.
Car, après Austerlitz... il y eut Waterloo !

Notre drapeau

Humains, vous qui cherchez un sens à votre vie,
Regardez le drapeau. Livre ouvert, il nous dit :
Liberté, égalité et fraternité.
Tendez vos cœurs, vos mains, pour plus d'humanité.
Alors, quand vers le ciel monteront les trois couleurs,
Passera sur le monde un souffle de bonheur.

LA FLOCELLIÈRE

Art Flo

Depuis septembre, l'association a repris ses activités une fois par mois, le mardi à 14h ou à 20h à la salle Marquis de Surgères. Pour les fleurs, nous travaillons avec "Pensées violettes" de Pouzauges. Quant à Séverine, elle nous transmet son savoir-faire talentueux et des bons conseils.

Suite à notre assemblée générale du 9 septembre, avec la lecture du cahier de comptes et le planning 2025/2026 établi, nous devons maintenir une certaine rigueur en ce qui concerne l'achat des fleurs. Cependant, chaque adhérente verse une adhésion annuelle de 15 € et les cours mensuels sont de 14 €.

Pour l'année 2025/2026, 29 adhérentes de Sèvremont, Pouzauges ou Montournais se retrouvent pour réaliser différentes compositions : cadres superposés, couleur d'automne, bien sûr Noël, les tulipes en mars ou les nids de Pâques, **"tout cela dans la bonne humeur pour passer un agréable moment"**.

Il reste quelques places pour le cours du soir : si vous êtes intéressés, contactez-nous.

Meilleurs vœux et belle année fleurie 2026 !

06 76 27 86 08 - 06 29 88 30 91

loisirs créatifs



Rencontres avec... les ge

**Stéphanie
COUTANT
et Marina
MARTINEAU**



Un pas devant l'autre

Sur les chemins de Saint-Jacques de Compostelle...

Elles, ce sont Stéphanie COUTANT et Marina MARTINEAU. La première habite à Les Châtelliers-Châteaumur et la seconde à Saint-Michel-Mont-Mercure. Elles se connaissent depuis 2019 et ont commencé à marcher ensemble en 2021, à la sortie du Covid. Elles ont pris les chemins qui sillonnent nos campagnes et ont aussi randonné lors de manifestations organisées (les 4 jours en Chantonay, la MaRéorthon, la Culminante...). Au départ, elles partent sur les chemins pour bouger, s'entretenir, être dehors, prendre l'air, se vider l'esprit des contraintes du quotidien et papoter entre copines. Parfois elles sont rejointes par un groupe d'amies ou un autre... le tout dans la bonne humeur.

Cette démarche en fait émerger une autre... dans la tête de Stéphanie, cette idée des chemins de Saint-Jacques de Compostelle est là depuis quelques années déjà. On entend parler ici ou là de projets qui se concrétisent, les réseaux sociaux en font l'éloge, les documents en boutique proposent des étapes et les chemins balisés sont de plus en plus précis. Et finalement, elle se décide à partager son idée. Marina est tout de suite d'accord et voilà le projet lancé. Elles rejoignent le Puy-en-Velay le 14 septembre 2025 pour la bénédiction des pèlerins – où ils seront 200 à 300 dans la cathédrale –. De ce départ, elles feront 11 étapes et 205 kilomètres plus loin, elles arrivent à Conques.

Leur périple est ponctué de belles rencontres où chacun prend soin des uns et des autres, de paysages et villages magnifiques, de repas gargantuesques pour reprendre des forces pour le lendemain, d'un état d'esprit qui fait du bien à la tête et de la précieuse crédencial (le passeport du pèlerin) tamponnée à chaque étape par les accueillants.

Avant cela, elles n'avaient jamais fait d'itinérance de plusieurs jours et la crainte de ne pouvoir aller au bout du projet empêche de dormir avant le départ. Mis à part quelques ampoules, le voyage s'est super bien passé. Pas de courbatures ni de blessure.... Que du bonheur !

En 2026, elles reprendront le chemin à Conques pour continuer vers Rocamadour, Figeac...

Cette rubrique brosse le portrait
de Sèvremontains qui vont de l'avant !

ns d'ici



Pierre, 3^{ème} à droite

Pierre BENAITEAU

À bicyclette...

À pied ou à vélo, ils se déplacent en itinérance chaque année pour découvrir la France.

Lui, c'est Pierre BÉNAITEAU. Avec sa famille – sa sœur, sa belle-sœur, ses frères et son beau-frère –, ils partent chaque année à vélo pour un périple d'une dizaine de jours. Ils en sont déjà à leur 6^{ème} voyage.

En 2025, ils ont d'abord pris la direction de Cholet à vélo, pour prendre le train... Destination l'Est de la France : Strasbourg. À la gare, chacun reprend son vélo et ses petites affaires, car chacun est équipé de sacoches dans lesquelles le minimum est transporté : un peu de linge, un petit nécessaire de toilette, de quoi se protéger de la pluie. Et c'est parti ! Ils prennent les voies cyclables, passent par l'Allemagne pour rejoindre l'Autriche en longeant le lac de Constance. Ils ont regagné la Suisse en contournant ce même lac pour reprendre ensuite les voies françaises à Bâle jusqu'à Strasbourg.

C'est la vie au sein de cette petite équipe au rythme du vélo, mais aussi la découverte des paysages. En 2025, ils ont visité la source du Danube, la Forêt Noire, les chutes du Rhin... La gastronomie les encourage et leur permet de faire de ces voyages de belles parenthèses dans la vie de tous les jours.

Ils repartiront sûrement l'année prochaine. Quelle chance ! Ces voyages à bilan carbone mini se développent et les pistes cyclables s'aménagent de plus en plus autour de nous. Profitons-en !

Enfin, en marchant ou en pédalant, c'est prendre le temps de se retrouver qui importe. Ces modes de locomotion à "faible émission de CO2" sont bénéfiques pour la planète et pour le bien-être... Ils indiquent que le temps qui passe à faible allure est aussi une bonne chose.

À chacun son rythme, à chacun son mode de déplacement. Des "Marina, Stéphanie ou Pierre", il y en a d'autres autour de nous. Ils ont osé et essayé. Ils en reviennent ravis.

Peut-être que ces témoignages donneront des idées à certains et permettront aux autres de se lancer ! Et à tous ceux qui ont déjà entrepris ce genre de périple, bravo !

Informations pratiques

infos

SAINT-MICHEL-MONT-MERCURE

MAIRIE DÉLÉGUÉE

Rue de l'Église - 02 51 57 20 32
Jeudi 9h - 12h

BIBLIOTHÈQUE

3 place du Porche - 09 73 45 71 30
Mercredi 10h30-12h | 16h30 - 18h
Samedi 10h30 - 12h

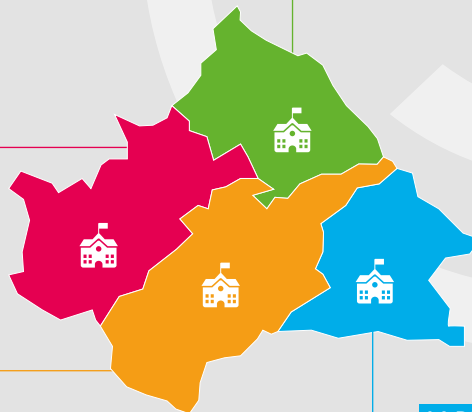
LES CHÂTELLIERS-CHÂTEAUMUR

MAIRIE DÉLÉGUÉE

2 rue de la Butte - 02 51 92 20 67
Mardi 9h - 12h

BIBLIOTHÈQUE

Espace Castel Avenir
06 21 62 06 36
Dimanche 10h30 - 12h



LA FLOCELLIÈRE

MAIRIE DE SÈVREMONT 4 rue De La Rochejaquelein - 02 51 57 22 19

Du lundi au vendredi 8h45 - 12h15 | 13h45 - 18h

MÉDIATHÈQUE DE SÈVREMONT Place du Commerce - 09 73 45 71 30

Lundi	16h - 18h	Samedi	10h - 12h30
Mardi	15h30 - 19h	Dimanche	10h - 12h
Mercredi	10h - 12h30 14h - 18h30	Fermetures :	
Jeudi	16h - 19h	5-6 avril, 1 ^{er} mai, 8 mai,	
Vendredi	15h - 18h30	14 mai et 25 mai	

LA POMMERAIE-SUR-SÈVRE

MAIRIE DÉLÉGUÉE

19 rue des Commerçants - 02 51 92 81 80
Lundi 9h - 12h

BIBLIOTHÈQUE

10 rue des Commerçants
06 21 62 06 36
Mercredi 10h30 - 12h | 16h - 17h30
Samedi 10h30 - 12h

Pluviométrie

	LA FLOCELLIÈRE rue des Écureuils	LA POMMERAIE-SUR-SÈVRE Le Puy Pin	LES CHÂTELLIERS-CHÂTEAUMUR La Rabinière	SAINT-MICHEL-MONT-MERCURE Bourg (6 rue Acacias)	SAINT-MICHEL-MONT-MERCURE Village (Bel Air)	MOYENNE
Septembre 2024	153	171	98	173	116	142,2
Octobre 2024	171	141	130	165,5	120	145,5
Novembre 2024	97	79	82	111	76	119,4
TOTAL en mm	421	391	310	449,5	312	376,7
Septembre 2025	121	105	75	99	75	95
Octobre 2025	153	112	94	132	106	119,4
Novembre 2025	103	92	82	95	102	94,8
TOTAL en mm	377	309	251	326	283	309,2
					soit :	-67,5

Bibliothèques sèvremontaines

Bébés lecteurs 0-3 ans

- **La Flocellière - 10h30** : vendredi 13 février - 13 mars - 17 avril - 22 mai - 12 juin
- **Les Châtelliers-Châteaumur - 10h30** : mardi 10 février - 10 mars - 7 avril - 12 mai - 9 juin
- **Saint-Michel-Mont-Mercure - 10h30** : vendredi 16 janvier - 13 février - 27 mars - 10 avril - 29 mai - 26 juin

Mercredis contés 3-7 ans

- **La Flocellière - 10h30** : mercredi 14 janvier - 18 février - 11 mars - 15 avril - 20 mai - 17 juin
- **Saint-Michel-Mont-Mercure - 10h30** : mercredi 22 avril

Contes, bricoles & cie 7-11 ans*

- **La Pommeraie-sur-Sèvre - 14h30 à 17h** : mercredi 20 mai
- **Les Châtelliers-Châteaumur - 14h30 à 17h** : mercredi 10 juin

Apéro lecture

En panne de lecture ? Un coup de cœur à partager ? Venez échanger sur vos lectures ou écouter les échanges lors d'un moment convivial.

- **Saint-Michel-Mont-Mercure - 19h** : mercredi 11 février - 10 juin
- **La Flocellière - 19h** : mardi 7 avril

Découverte des échecs avec l'association "Les fous des Puy"

La Flocellière : samedi 17 janvier de 10h à 12h30 - mercredi 13 mai à partir de 14h30

Projection Festimaj*

La Flocellière : mardi 17 février 15h enfants-ados / 20h adultes - mardi 14 avril 16h ados à partir de 11 ans - vendredi 12 juin 20h à partir de 16 ans

Mercredi 14 janvier à 19h La Flocellière

Rencontre avec Laurent PACHETEAU et son livre "Cadmium"

Mercredi 21 janvier à 18h30 La Flocellière

Veillée pyjama* 0-3 ans

Mercredi 4 et 18 février de 18h30 à 19h30 La Flocellière

Escape game* à partir de 10 ans

Jedi 5 mars de 18h30 à 20h La Flocellière

Rencontre et dédicaces avec Bernard CHUPIN, auteur de "Virée de Galerne (1793-2025), itinéraires de la Terre et du Pardon"

Samedi 28 mars à 18h

Rencontre avec Louise MÉNARD, éditrice du recueil de poésie "S'ancrer 44 voix par-devers soi" écrit par 44 artistes (textes poétiques et exercices thérapoétiques)

Avril : mois du jeu vidéo La Flocellière

Une console sera en libre accès pendant les horaires d'ouverture : venez jouer en famille ou entre amis !

Mercredi 15 avril à 16h La Flocellière

Viens créer ton marque-page !* Tout public à partir de 8 ans

Mercredi 22 avril à 15h La Flocellière

Atelier semis en partenariat avec le CPIE Sèvre et Bocage

Mardi 27 mai à 15h La Flocellière

Atelier "Le monde sens dessus-dessous"* venez renverser les points de vue, jouer avec l'espace et découvrir un réel improbable

Juin : les jeux de société sur applications La Flocellière

Tous les mercredis, sur smartphone ou tablette

Jedi 18 juin à 20h Les Châtelliers-Châteaumur

Balade Littéraire 3 km environ

* inscription : 09 73 45 71 30 - biblio.sevremont@paysdepouzauges.fr

Etat civil

Naissances

bienvenue à...

Faustine BEAUPÉRIN née le **29 août**
Fille de Thomas BEAUPÉRIN et Blandine DE REVIERS DE MAUNY

Matéo BLÉTEAU né le **29 août**
Fils de Tony BLÉTEAU et Marine SOURICE

Tilyo HUVELIN né le **12 septembre**
Fils de Gaylord HUVELIN et Katy PAQUEREAU

Maé CHAUVEAU né le **18 septembre**
Fils de Damien CHAUVEAU et Jessica GODET

Léontine ALBERT née le **26 septembre**
Fille de Julien ALBERT et Elodie JUILLET

Léon PEAUD né le **5 octobre**
Fils de Antoine PEAUD et Emilie CAILLETEAU

Félix WATSON DUMONT né le **5 octobre**
Fils de Christopher WATSON et France DUMONT

Jules RICHOU né le **19 octobre**
Fils de Jordan RICHOU et Olivia MORTIER

Mariages

félicitations à...

Anne-Sophie GUERY et Gaëtan CARTEAU
le 20 septembre

Adélaïde ARNAUDEAU et Mathieu FROMAGET
le 20 septembre

Sophie COUTAND et Tony CHEVREUX
le 27 septembre

Christelle ALBERT et Jérôme CAILLAUD
le 25 octobre

Céline LARQUETOUX et Jacques TARDIER
le 8 novembre

Laurie TEXIER et Kevin BOUJU
le 22 novembre

Seuls les naissances et les mariages dont la publication a été autorisée sont listés ici

Décès

toutes nos condoléances aux proches de...

Lancelin GONZAGA le 18 septembre

Marie-Josèphe GABORIEAU épouse FORTIN
le 29 septembre

Marie-Thérèse BOURASSEAU épouse RAVAUD
le 15 octobre

Jean-Pierre DURIER le 16 octobre

Jean-Marie JADAUD le 19 octobre

Joseph HUVELIN le 21 octobre

Marie SOURISSEAU épouse RAMPILLON le 27 octobre

Renée BONNENFANT épouse FORTIN le 30 octobre

Jean BABARIT le 31 octobre

Claudette CORNUAU épouse GIRARDEAU
le 3 novembre

Olivier GUICHETEAU le 3 novembre

Thierry SIONNEAU le 8 novembre

Michel CHAILLOU le 27 novembre

Anne BONNENFANT épouse PASQUIER le 2 décembre

Colette ALBERT épouse GUICHETEAU le 3 décembre

Pierrette GUILLET épouse BASTIDE le 5 décembre

Liste arrêtée le 09/12/2025



SÈVREMONT

Samedi 11 octobre, le Tour de Vendée cycliste est passé sur Sèvremont : après un départ fictif de Saint-Mesmin, le départ réel a eu lieu à La Pommeraie-sur-Sèvre. Les coureurs ont ensuite traversé Les Châtelliers-Châteaumur et La Flocellière, avant un 1^{er} sprint à Saint-Michel-Mont-Mercure.

Vendredi 7 novembre, une centaine de personnes est venue s'informer sur le démarchage, les vols et les arnaques, lors d'un temps d'échanges avec la brigade de gendarmerie de Pouzauges, à l'initiative du Centre Communal d'Action Sociale de Sèvremont.

En images.. images



LA FLOCELLIÈRE

Mercredi 29 octobre a été inauguré le transformateur situé derrière la médiathèque. Au printemps dernier, 12 jeunes âgés de 10 à 12 ans l'avaient relooké avec le graphiste Benoît SAVIN, en collaboration avec Enedis, gestionnaire du réseau public de distribution d'électricité et le Syndicat d'énergie de la Vendée (Sydev) qui souhaitent sensibiliser les jeunes aux enjeux énergétiques et améliorer le cadre de vie des habitants par l'embellissement des postes de distribution.

LES CHÂTELLIERS-CHÂTEAUMUR

Dimanche 5 octobre, 300 personnes étaient présentes au départ du complexe sportif pour La Joséphine. Une belle matinée ensoleillée, avec une forte mobilisation des habitants, qui a permis de reverser 300 € à la Ligue contre le Cancer !





SÈVREMONT

Vendredi 3 octobre, les acteurs économiques de Sèvremont étaient invités par la mairie à la MFR de Saint-Michel-Mont-Mercure pour la rencontre annuelle des entreprises. Après une présentation de la MFR par Dominique PORCHERON, Directeur (photo), plusieurs acteurs du territoire ont expliqué leur activité, leur parcours, leurs projets : Terre & Marée, Gaec GODET RETAILLEAU, ATMC, Meubles GIRARDEAU et Le Tablier de Nico. Nathan DROUILLET, nouveau Président du Comité d'Entente Sèvremontain des Artisans et Commerçants (CESAC), a ensuite présenté les mesures phares et les événements qui vont être mis en place prochainement.



SÈVREMONT

Vendredi 14 novembre, la commune a tenu à remercier les 178 personnes qui donnent de leur temps bénévolement, pour la distribution des magazines de Sèvremont et du Pays de Pouzauges, dans les bibliothèques, à l'entretien des sentiers de randonnée ou des espaces verts, à l'ouverture des églises et de la chapelle de Lorette, au sein des restaurants scolaires de La Flocellière et de Saint-Michel-Mont-Mercure ou à l'entretien de petites parcelles communales.



Vendredi 7 novembre, 187 élèves de CE2, CM1 et CM2 des 5 écoles de Sèvremont ont assisté à une pièce de théâtre sur le thème du harcèlement à l'école. Cette action, portée par la mairie, s'inscrit dans une volonté de prévention et de sensibilisation dès le plus jeune âge.

SÈVREMONT



SÈVREMONT

Samedi 18 octobre, 9 bébés nés depuis juillet 2024 et leur famille ont été reçus par la mairie de Sèvremont au centre de loisirs "Sur Une Aire de Flo'lie", sur la commune déléguée de La Flocellière.





RETOUR
EN IMAGES
**Téléthon
2025**



13 336 €



c'est la somme récoltée
au profit de l'AFM-Téléthon
par la commune
de Sèvremont,
grâce aux nombreuses
animations organisées
du 27 novembre au
14 décembre.



Un grand MERCI
à toutes les
personnes qui ont
donné du temps,
de l'énergie, de
l'espoir et de
l'argent !



PAS DE BALLADE SÈVREMONTAINE EN AVRIL 2026
LE PROCHAIN MAGAZINE SERA DISTRIBUÉ EN JUIN 2026



LA POMMERAIE-SUR-SÈVRE

LES CHÂTELLIERS-CHÂTEAUMUR

LA FLOCELLIÈRE

SAINT-MICHEL-MONT-MERCURE

